



Gmina Kobierzyce

Aleja Patacowa 1, 55-040 Kobierzyce

+48 71 36 98 106, + 48 71 36 98 130 www.ugk.pl info@ugk.pl AE:PL-22052-27031-FHFAA-24

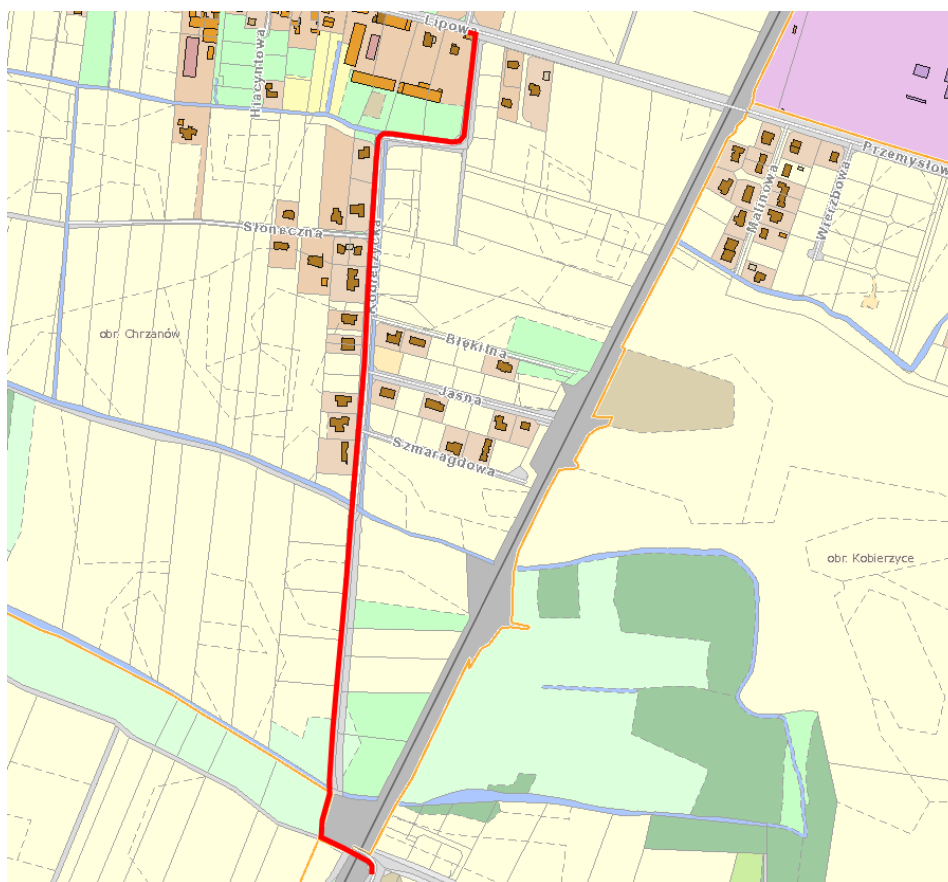
Kobierzyce, dnia 18.06.2026 r.

RliGW.7011.3.2026-1

Sz. P.
Jarosław Zawisza
Radny Gminy Kobierzyce

W nawiązaniu na Pana interpelacji z dnia 12.06.2026r. niniejszym odpowiadamy na poszczególne pytania w niej zawarte.

1. W ostatnich 3 latach Gmina Kobierzyce wybudowała około 4,5 km dróg dla pieszych i rowerów oraz dróg rowerowych.
2. Obecnie dostępna na naszej stronie internetowej mapa rowerowa powstała w 2023r. Z uwagi na fakt, iż infrastruktura rowerowa bardzo dynamicznie rozwija się na terenie naszej gminy, mapa ta będzie wymagała aktualizacji. Od czasu kiedy ona postawała realizowaliśmy dodatkowo następujące odcinki dróg dla pieszych i rowerów lub dróg rowerowych:
 - a. Kobierzyce – Chrzanów – długość ok. 1170 m



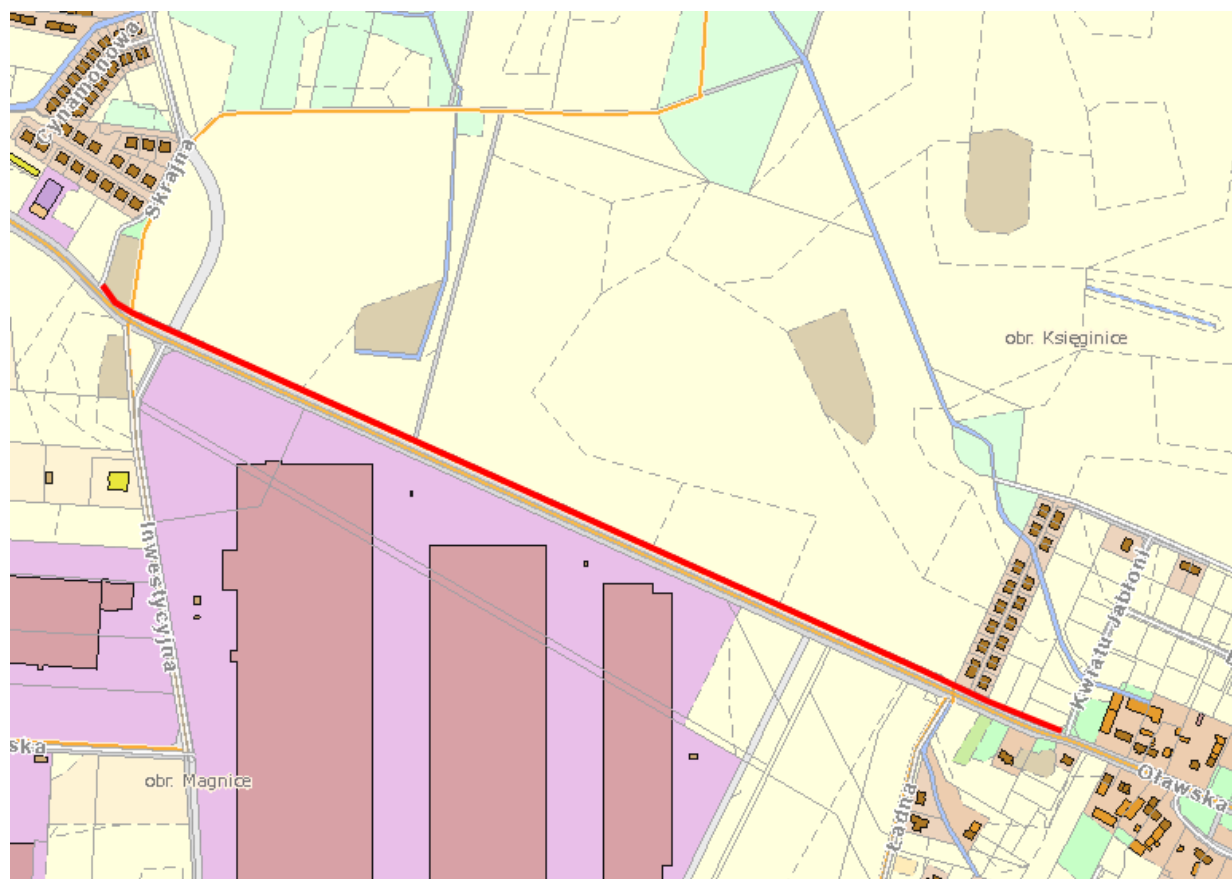
b. Żerniki Małe – Tynec Mały – długość ok. 1360 m



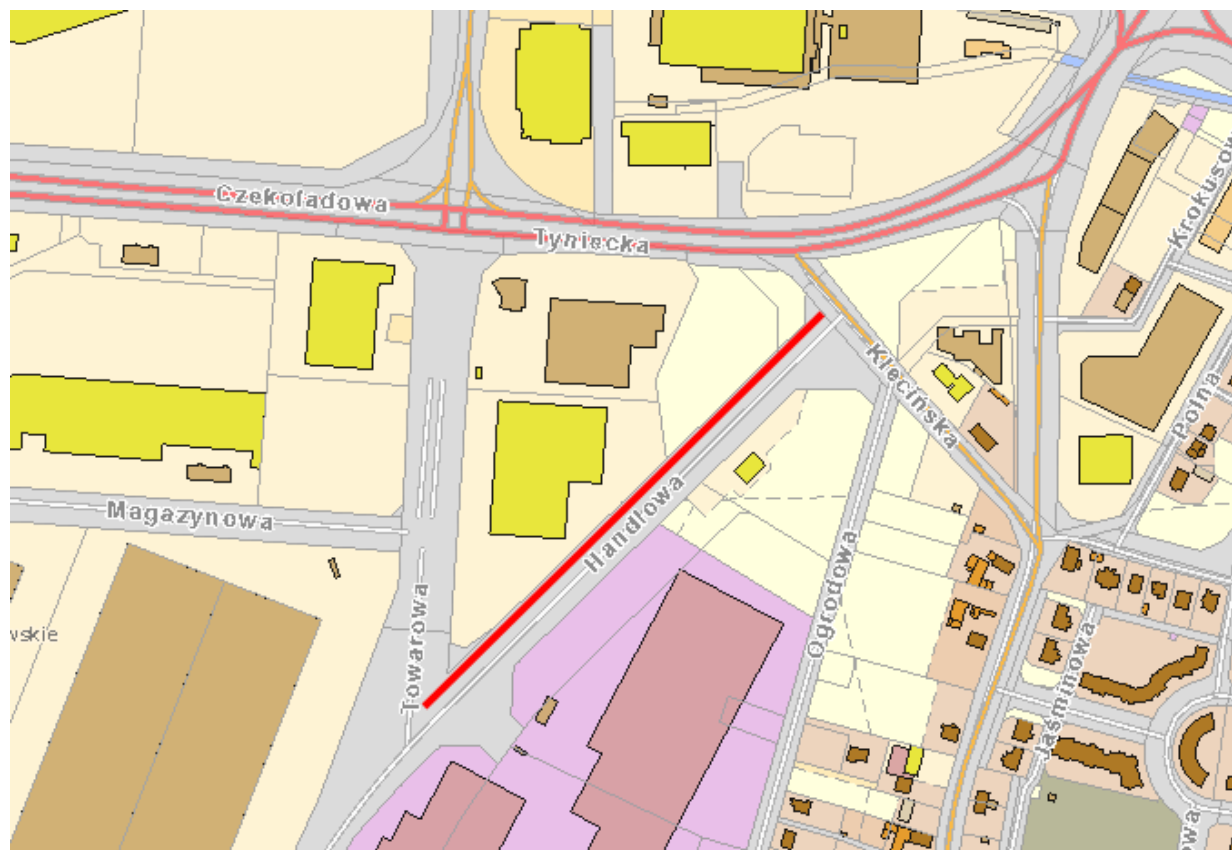
c. Wierzbice – Królikowice – długość ok. 1460 m



d. Księginice – Domasław (obecnie trwa budowa) – długość ok. 1325 m



e. ul. Handlowa w m. Bielany Wrocławskie – długość ok. 430 m (finansowanie zewnętrzne)



- f. ul. Radosna w m. Wysoka, ul. Oltaszyńska w m. Wrocław (obecnie trwa budowa, zadanie współfinansowane przez Gminę Wrocław) – długość ok. 900 m.



3. W perspektywie kolejnych 3 lat Gmina Kobierzyce planuje konsekwentnie realizować program budowy dróg dla rowerów na terenie całej gminy. W ramach prowadzonych obecnie prac projektowych liczymy na zakończenie następujących projektów dotyczących dróg dla pieszych i rowerów na odcinku:
- a. Solna – Pustków Żurawski – Żurawice,
 - b. Małuszów – Krzyżowice – Żerniki Małe,
 - c. Kobierzyce – Kuklice,
 - d. wzdłuż ul. Rekreacyjnej, Tulipanowej w Ślęzie oraz ul. Niebieskiej w Bielanych Wrocławskich,
 - e. łączącym ul. Szyszkową z ul. Rekreacyjną w Ślęzie,
 - f. łączącym ul. Główną z ul. Pszenną w Ślęzie (droga, której przejazd ma być ograniczony do ruchu rowerowego i rolniczego),
 - g. łączącym ul. Pszenną z rondem WOW na ul. Radosnej,
 - h. łączącym ul. Skrajną z ul. Kwiatową w Domasławiu.

Natomiast biorąc pod uwagę zaawansowanie prac projektowych w kolejnych 3 latach zamierzamy na ich podstawie przeprowadzić roboty budowlane na następujących odcinkach:

- a. Solna – Pustków Żurawski – Żurawice,
- b. Małuszów – Krzyżowice – Żerniki Małe,
- c. wzdłuż ul. Rekreacyjnej, Tulipanowej w Ślęzie oraz ul. Niebieskiej w Bielanych Wrocławskich,
- d. łączącym ul. Szyszkową z ul. Rekreacyjną w Ślęzie,

- e. łączącym ul Główną z ul. Pszenną w Ślęzie,
- f. łączącym skrzyżowanie ul. Kobierzyckiej i ul. Lipowej w Chrzanowie z ul. Malinową w Kobierzycach
- g. wzdłuż ul. Radosnej w m. Wysoka i ul. Ołtaszyńska w m. Wrocław (zadanie współfinansowane z m. Wrocław).

Dodatkowo warto nadmienić, iż Gmina Kobierzyce niezależnie od inwestycji wspomnianych powyżej, które obecnie są w fazie realizacji zamierza kontynuować działania mające na celu rozbudowę infrastruktury rowerowej na terenie gminy. W planach Gminy jest opracowanie dokumentacji projektowej, a w konsekwencji wybudowanie tras rowerowych, które umożliwią bezpieczną komunikację na odcinku łączącym Bielany Wrocławskie z Domasławiem, Pustków Wilczkowski z Tyńcem n. Ślężą, Żurawice z Owsianką. Ponadto jesteśmy na etapie przygotowania postępowania przetargowego na wykonanie lokalnej drogi pomiędzy miejscowościami Tyńiec n. Ślężą - Przeclawice, na której przewidujemy zmniejszony ruch samochodowy, co z kolei umożliwi poruszanie się po nich rowerem w bezpieczniejszy sposób.

- 4.,5.,7. W ramach dalszego rozwoju infrastruktury rowerowej Gmina Kobierzyce rozważa dalsze wzbogacanie sieci dróg rowerowych o brakujące odcinki pomiędzy miejscowościami. Celem tych działań jest tworzenie spójnego systemu infrastruktury rowerowej, który umożliwi mieszkańcom nie tylko poruszanie się pomiędzy sąsiadującymi miejscowościami, ale przede wszystkim umożliwi bezpieczny dojazd do kluczowych obiektów użyteczności publicznej jakimi są szkoły, przychodnie, tereny rekreacyjne. Ponadto podejmujemy starania, aby mieszkańcy poprzez korzystanie z dróg lokalnych o małym natężeniu ruchu oraz z dróg rowerowych mogli w sposób szybki i bezpieczny przemieścić się do przystanków kolejowych bez wykorzystywania transportu samochodowego.
6. Przy planowaniu infrastruktury wokół szkół i innych obiektów użyteczności publicznej Gmina Kobierzyce bierze pod uwagę zapewnienie odpowiednich warunków dla rowerzystów. W ramach inwestycji polegających głównie na rozbudowie budynków szkolnych prowadzone są prace polegające na budowie wiat dla rowerów oraz odpowiednich stojaków rowerowych. Ponadto dyrektorzy szkół w ramach funduszy, którymi dysponują, również rozbudowują miejsca, gdzie uczniowie mogą pozostawić rowery. Jednocześnie należy zauważyć, że w miejscach gdzie brakuje terenu na wykonanie odrębnej infrastruktury rowerowej, poprzez wprowadzanie na drogach odpowiedniej organizacji ruchu, doprowadzamy do zwiększenia bezpieczeństwa rowerzystów.
8. Gmina Kobierzyce rozważa rozbudowę istniejącego już na północy systemu Wrocławskiego Roweru Miejskiego. W obszarze gęstej zabudowy oraz bliskiej odległości do miasta Wrocław system ten doskonale się sprawdza, co widać po ilości wypożyczanych tam rowerów. Ze względu na konieczność zapewnienia wysokiej trwałości i odporności na intensywne użytkowanie rowery stosowane w systemach publicznego wypożyczania są zazwyczaj cięższe od rowerów prywatnych. W konsekwencji najlepiej sprawdzają się podczas pokonywania krótkich dystansów. Z tego też powodu istnieje duże prawdopodobieństwo, iż nie znalazłyby one tak szerokiego zastosowania w poruszaniu się między poszczególnymi miejscowościami gminy. Tym samym przy stosunkowo małej ilości mieszkańców południowej części gminy w stosunku do północnej części, oraz biorąc pod uwagę duży obszar jaki musiałby obsłużyć, system ten mógłby być nieefektywny. Mając na uwadze powyższe w dalszym ciągu deklarujemy chęć rozbudowy istniejącego już systemu w miejscach, gdzie będzie to społecznie oraz ekonomicznie uzasadnione.

Z poważaniem

Piotr Kopeć
Wójt Gminy Kobierzyce
/podpisano elektronicznie/

Otrzymują:

- 1. Adresat
- 2. A/a

Sprawę prowadzi:

Dariusz Mirek; pok. 216; ☎ (71) 36 98 112; 📞 665 965 859; ✉ dmirek@ugk.pl