

PROGNOZA ODDZIAŁYWANIA NA ŚRODOWISKO

ustaleń miejscowych planów

zagospodarowania przestrzennego

1. obszaru położonego przy ul. Bocznej w środkowo-zachodniej części wsi Bielany Wrocławskie (A179),
2. obszaru położonego pomiędzy autostradą A4 i ul. Czekoladową w północno-zachodniej części obrębu Bielany Wrocławskie (A180),
3. obszaru położonego przy ul. Energetycznej w środkowo-wschodniej części obrębu Małuszów (B97),
4. obszaru położonego pomiędzy linią kolejową a ul. Sportową w północno-środkowej części wsi Kobierzyce (D77),
5. obszaru położonego przy ul. Świętojańskiej i Polnej w południowo-środkowej części wsi Kobierzyce (D78),
6. obszaru położonego w rejonie ulicy Rekreacyjnej w północno-zachodniej części obrębu Ślęza (A177),
7. obszaru położonego przy ul. Słonecznej w środkowo-zachodniej części wsi Bielany Wrocławskie (A178),
8. przy ul. Bukowej i Tulipanowej w północno-wschodniej części wsi Kobierzyce (D79),
9. obszaru położonego przy ul. Parkowej, Dębowej i Bukowej w północno-wschodniej części wsi Kobierzyce (D80),
10. wsi Cieszycze (G59),
11. wsi Pustków Żurawski oraz osiedla Żurawice położony w obrębach: Pustków Żurawski i Żurawice (G62),
12. obszaru położonego w północno-środkowym fragmencie obrębu Rolantowice (I43),
13. obszaru położonego przy ul. Sportowej w północno-środkowej części wsi Jaszowice (I45),

Angelika Jonak
Pracownia Projektowa Landart
ul. Brzozowa 21, 55-106 Zawonia
NIP: 6472189798 REGON: 021135420
tel. 606 727 859

Opracowanie:

Angelika Jonak
Pracownia Projektowa LandArt
ul. Pretficza 39/6
53-407 Wrocław
tel. 606 727 859



Spis treści:

1. WSTĘP	2
1.1 PODSTAWOWE AKTY PRAWNE.....	2
1.2 CEL, ZAKRES I METODA SPORZĄDZANIA PROGNOZY.....	3
1) NR XLIX/985/2023 RADY GMINY KOBIERZYCE Z DNIA 29 WRZEŚNIA 2023 R. W SPRAWIE PRZYSTĄPIENIA DO SPORZĄDZANIA MIEJSCOWEGO PLANU ZAGOSPODAROWANIA OBSZARU POŁOŻONEGO W REJONIE ULICY REKREACYJNEJ W PÓLNOCNO-ZACHODNIEJ CZĘŚCI OBRĘBU ŚLEZA (A177),	3
1.3 POWIĄZANIA PROJEKTU Z INNYMI DOKUMENTAMI.....	4
1.4 PODSTAWOWE MATERIAŁY ŹRÓDŁOWE.....	4
2. ANALIZA STANU ŚRODOWISKA	5
2.1 ŚRODOWISKO PRZYRODNICZE.....	14
2.1.1 <i>Położenie i charakterystyka</i>	14
2.1.2 <i>Budowa geologiczna i rzeźba terenu</i>	14
2.1.3 <i>Warunki wodne</i>	15
2.1.4 <i>Klimat</i>	16
2.1.5 <i>Rośliny i zwierzęta</i>	16
2.2 OBSZARY CHRONIONE.....	17
2.3 ANALIZA ŚRODOWISKA ANTROPOGENICZNEGO.....	18
2.3.1 <i>Środowisko kulturowe</i>	18
2.3.2 <i>Infrastruktura techniczna</i>	18
2.4 JAKOŚĆ ŚRODOWISKA PRZYRODNICZEGO.....	18
2.4.1 <i>Hałas</i>	18
2.4.2 <i>Promieniowanie niejonizujące</i>	18
2.4.3 <i>Stan czystości powietrza atmosferycznego</i>	18
2.4.4 <i>Stan czystości wód</i>	19
2.4.5 <i>Stan czystości gleb</i>	20
2.5 KSZTAŁTOWANIE ZABUDOWY I KOMUNIKACJI – USTALENIA MPZP.....	20
2.6 OCHRONA ŚRODOWISKA PRZYRODNICZEGO.....	23
3. ZGODNOŚĆ Z INNYMI DOKUMENTAMI PLANISTYCZNYMI	23
4. WPLYW DOTYCHCZASOWEGO SPOSOBU ZAGOSPODAROWANIA NA STAN ŚRODOWISKA	24
5. PROGNOZOWANY WPLYW USTALEŃ PLANU NA STANU ŚRODOWISKA	24
5.1 WPLYW USTALEŃ PLANU NA ŚRODOWISKO KULTUROWE.....	24
5.2 ZACHOWANIE ISTNIEJĄCYCH ODDZIAŁYWAŃ.....	24
5.3 PROGNOZOWANE NOWE ODDZIAŁYWANIA NA ŚRODOWISKO.....	24
5.3.1 <i>Analiza wpływu na środowisko poszczególnych form zagospodarowania wyznaczonych w planie</i>	26
5.3.2 <i>Analiza oddziaływania ustaleń planu na poszczególne komponenty środowiska</i>	30
5.4 ANALIZA WPLYWU USTALEŃ PLANU NA CELE I PRZEDMIOT OCHRONY TERENÓW NATURA 2000 ORAZ INNE FORMY OCHRONY PRZYRODY.....	34
6. CELE OCHRONY ŚRODOWISKA USTANOWIONE NA SZCZEBLU MIĘDZYNARODOWYM, WSPÓLNOTOWYM I KRAJOWYM	34
7. ROZWIĄZANIA ALTERNATYWNE DO ROZWIĄZAŃ ZAWARTYCH W PROJEKTOWANYM DOKUMENCIE WRAZ Z UZASADNIENIEM ICH WYBORU	35
8. PROPOZYCJE PRZEPROWADZENIA METOD I CZĘSTOTLIWOŚCI PRZEPROWADZENIA MONITORINGU SKUTKÓW REALIZACJI POSTANOWIEŃ DOKUMENTU	36
9. RYZYKO WYSTĄPIENIA POWAŻNYCH AWARII	36
10. ZAGROŻENIA TRANSGRANICZNE	37
11. STRESZCZENIE W JĘZYKU NIESPECJALISTYCZNYM	37

I. ANALIZA AKTUALNEGO STANU ŚRODOWISKA

1. Wstęp

Niniejsze opracowanie stanowi prognozę oddziaływania na środowisko zmiany projektów miejscowych planów zagospodarowania przestrzennego:

1. obszaru położonego przy ul. Bocznej w środkowo-zachodniej części wsi Bielany Wrocławskie (A179),
2. obszaru położonego pomiędzy autostradą A4 i ul. Czekoladową w północno-zachodniej części obrębu Bielany Wrocławskie (A180),
3. obszaru położonego przy ul. Energetycznej w środkowo-wschodniej części obrębu Małuszów (B97),
4. obszaru położonego pomiędzy linią kolejową a ul. Sportową w północno-środkowej części wsi Kobierzyce (D77),
5. obszaru położonego przy ul. Świętojańskiej i Polnej w południowo-środkowej części wsi Kobierzyce (D78),
6. obszaru położonego w rejonie ulicy Rekreacyjnej w północno-zachodniej części obrębu Ślęza (A177),
7. obszaru położonego przy ul. Słonecznej w środkowo-zachodniej części wsi Bielany Wrocławskie (A178),
8. przy ul. Bukowej i Tulipanowej w północno-wschodniej części wsi Kobierzyce (D79),
9. obszaru położonego przy ul. Parkowej, Dębowej i Bukowej w północno-wschodniej części wsi Kobierzyce (D80),
10. wsi Cieszyce (G59),
11. wsi Pustków Żurawski oraz osiedla Żurawice położony w obrębach: Pustków Żurawski i Żurawice (G62),
12. obszaru położonego w północno-środkowym fragmencie obrębu Rolantowice (I43),
13. obszaru położonego przy ul. Sportowej w północno-środkowej części wsi Jaszowice (I45),

Prognozę opracowano na podstawie analizy projektów planów, opracowania ekofizjograficznego, inwentaryzacji przyrodniczej, podstawowych założeń ochrony środowiska, informacji o projektowanych inwestycjach, materiałów archiwalnych dotyczących stanu środowiska przyrodniczego w aspekcie istniejących przepisów prawnych, a zwłaszcza przepisów z zakresu ochrony środowiska. Rozpoznanie aktualnego stanu środowiska i jego zagrożeń wynikających z realizacji ustaleń planu uzupełniono na podstawie wizji terenowej.

1.1 Podstawowe akty prawne

Organ opracowujący projekt miejscowego planu zagospodarowania przestrzennego jest zobowiązany do sporządzenia prognozy oddziaływania na środowisko zgodnie z art. 46 i art. 51 *Ustawy z dnia 3 października 2008 r. o udostępnianiu informacji o środowisku i jego ochronie, udziale społeczeństwa w ochronie środowiska oraz o ocenach oddziaływania na środowisko*. Do najważniejszych aktów prawnych wykorzystanych podczas sporządzania prognozy należą:

- Ustawa z dnia 3 października 2008 r. o udostępnianiu informacji o środowisku i jego ochronie, udziale społeczeństwa w ochronie środowiska oraz o ocenach oddziaływania na środowisko (Dz. U. z 2024 r. poz. 1112.)
- Ustawa z dnia 27 kwietnia 2001 r. Prawo ochrony środowiska, (podstawię: t.j. Dz. U. z 2024 r. poz. 54, 1089, 1222);
- Ustawa z dnia 27 marca 2003 r. o planowaniu i zagospodarowaniu przestrzennym (poz. 977, 1506, 1597, 1688, 1890, 2029, 2739) .

1.2 Cel, zakres i metoda sporządzania prognozy

Miejscowe plany zagospodarowania przestrzennego obejmują tereny oznaczone na załącznikach do uchwał:

- 1) NR XLIX/985/2023 RADY GMINY KOBIERZYCE z dnia 29 września 2023 r. w sprawie przystąpienia do sporządzania miejscowego planu zagospodarowania obszaru położonego w rejonie ulicy Rekreacyjnej w północno-zachodniej części obrębu Śłęza (A177),
- 2) NR L/1004/2023 RADY GMINY KOBIERZYCE z 24 listopada 2023 r. w sprawie przystąpienia do sporządzania miejscowego planu zagospodarowania przestrzennego obszaru położonego przy ul. Słonecznej w środkowo-zachodniej części wsi Bielany Wrocławskie (A178),
- 3) NR LII/1039/2024 RADY GMINY KOBIERZYCE z dnia 23 lutego 2024 r. w sprawie przystąpienia do sporządzania miejscowego planu zagospodarowania przestrzennego obszaru położonego przy ul. Bocznej w środkowo-zachodniej części wsi Bielany Wrocławskie (A179),
- 4) NR LII/1038/2024 RADY GMINY KOBIERZYCE z dnia 23 lutego 2024 r. w sprawie przystąpienia do sporządzania miejscowego planu zagospodarowania przestrzennego obszaru położonego pomiędzy autostradą A4 i ul. Czekoladową w północno-zachodniej części obrębu Bielany Wrocławskie (A180),
- 5) NR LII/1040/2024 RADY GMINY KOBIERZYCE z dnia 23 lutego 2024 r. w sprawie przystąpienia do sporządzania miejscowego planu zagospodarowania przestrzennego obszaru położonego przy ul. Energetycznej w środkowo-wschodniej części obrębu Małuszów (B97),
- 6) NR LII/1042/2024 RADY GMINY KOBIERZYCE z dnia 23 lutego 2024 r. w sprawie przystąpienia do sporządzania miejscowego planu zagospodarowania przestrzennego obszaru położonego pomiędzy linią kolejową a ul. Sportową w północno-środkowej części wsi Kobierzyce (D77),
- 7) NR LII/1043/2024 RADY GMINY KOBIERZYCE z dnia 23 lutego 2024 r. w sprawie przystąpienia do sporządzania miejscowego planu zagospodarowania przestrzennego obszaru położonego przy ul. Świętojańskiej i Polnej w południowo-środkowej części wsi Kobierzyce (D78),
- 8) NR LII/1044/2024 RADY GMINY KOBIERZYCE z dnia 23 lutego 2024 r. w sprawie przystąpienia do sporządzania miejscowego planu zagospodarowania przestrzennego obszaru położonego przy ul. Bukowej i Tulipanowej w północno-wschodniej części wsi Kobierzyce (D79),
- 9) NR LII/1045/2024 RADY GMINY KOBIERZYCE z dnia 23 lutego 2024 r. w sprawie przystąpienia do sporządzania miejscowego planu zagospodarowania przestrzennego obszaru położonego przy ul. Parkowej, Dębowej i Bukowej w północno-wschodniej części wsi Kobierzyce (D80),
- 10) NR XLIX/973/2023 RADY GMINY KOBIERZYCE z dnia 29 września 2023 r. w sprawie przystąpienia do sporządzania miejscowego planu zagospodarowania przestrzennego wsi Cieszyce (G59),
- 11) NR XLIX/979/2023 RADY GMINY KOBIERZYCE z dnia 29 września 2023 r. w sprawie przystąpienia do sporządzania miejscowego planu zagospodarowania przestrzennego wsi Pustków Żurawski oraz osiedla Żurawice położony w obrębach: Pustków Żurawski i Żurawice (G62),
- 12) NR XLIX/984/2023 RADY GMINY KOBIERZYCE z dnia 29 września 2023 r. w sprawie przystąpienia do sporządzania miejscowego planu zagospodarowania przestrzennego obszaru położonego w północno-środkowym fragmencie obrębu Rolantowice (I43),
- 13) NR LII/1041/2024 RADY GMINY KOBIERZYCE z dnia 23 lutego 2024 r. w sprawie przystąpienia do sporządzania miejscowego planu zagospodarowania przestrzennego obszaru położonego przy ul. Sportowej w północno-środkowej części wsi Jaszowice (I45),

Prognoza niniejsza opracowana została w celu dokonania oceny skutków ewentualnych oddziaływań na środowisko, jakie mogą nastąpić w wyniku realizacji ustaleń miejscowych planów

zagospodarowania przestrzennego. Uwzględnia ona wszystkie najważniejsze komponenty środowiska naturalnego i ich wzajemne powiązania. Wykonanie prognozy poprzedziła wizja terenowa, która pozwoliła ocenić obecny stan środowiska i jego najważniejsze zagrożenia w związku z realizacją ustaleń planu. Ocena oddziaływania skutków realizacji ustaleń miejscowych planów zagospodarowania przestrzennego zmierza do rozpoznania wpływu na środowisko przyrodnicze zapisów planów, dla poszczególnych jednostek urbanistycznych i wydzieleniu tych jednostek, na których mogą wystąpić istotne oddziaływania poprzez analizę zapisów planu i wizji w terenie. Ustalono charakter tych oddziaływań na poszczególne składniki środowiska uwzględniając intensywność powodowanych przez nie przekształceń, czas ich trwania i ich zasięg przestrzenny. Na podstawie tej oceny dokonano prognozy prawdopodobnych skutków wpływu projektu planu na środowisko przyrodnicze. Część prognozy wykonano w ujęciu tabelarycznym, co pozwala przedstawić oddziaływanie przewidywanego sposobu zagospodarowania wybranych jednostek na poszczególne elementy środowiska przyrodniczego. Zakres i stopień szczegółowości informacji zawartych w prognozie oddziaływania na środowisko został uzgodniony na podstawie art. 53 *Ustawy z dnia 3 października 2008 r. o udostępnianiu informacji o środowisku i jego ochronie, udziale społeczeństwa w ochronie środowiska oraz o ocenach oddziaływania na środowisko z właściwymi organami o których mowa w art. 57 i 58 ww. ustawy.*

1.3 Powiązania projektu z innymi dokumentami

Omawiany projekt miejscowego planu zgodny jest z zapisami Planu Zagospodarowania Przestrzennego Województwa Dolnośląskiego. Ponadto zgodny jest z ustaleniami obowiązującego Studium Uwarunkowań i Kierunków Zagospodarowania Przestrzennego gminy Kobierzyce oraz z uwarunkowaniami ekofizjograficznymi. Projekty planów powiązane są również z wieloma programami służącymi realizacji inwestycji celu publicznego oraz odpowiednio uwzględnia zadania formułowane w opracowaniach sporządzanych na różnych stopniach administracji rządowej lokalnej czy ponadlokalnej. Poprzez to wypełnia określone w ponadlokalnych planach i programach kierunki rozwoju na szczeblu powiatowym, wojewódzkim i krajowym.

1.4 Podstawowe materiały źródłowe

Do opracowania niniejszej prognozy zostały wykorzystane następujące materiały:

- Opracowanie ekofizjograficzne dla potrzeby prac projektowych;
- Wojewódzki Inspektorat Ochrony Środowiska we Wrocławiu - dane o stanie środowiska;
- Klimat Polski, 2016;
- Kondracki J., Geografia regionalna Polski, Warszawa 2000.
- Studium uwarunkowań i kierunków zagospodarowania przestrzennego gminy Kobierzyce
- Roczniki Statystyczne Województwa Dolnośląskiego, opracowania Wojewódzkiego Urzędu Statystycznego,
- Plan Zagospodarowania Województwa Dolnośląskiego.
- Raporty i opracowania oraz informacje prezentowane na stronach www.jgora.pios.gov.pl o stanie środowiska.
- Program ochrony środowiska dla Gminy Kobierzyce. BMT Polska Sp. z o.o.
- Plan gospodarki odpadami dla Gminy Kobierzyce.
- Opracowanie ekofizjograficzne podstawowe Gminy Kobierzyce
- Stan środowiska w województwie dolnośląskim w roku 2014. WIOS Wrocław
- Atlas Geologiczno Inżynierski Aglomeracji Wrocławskiej. Warszawa – Wrocław 2013r.
- wyniki wizji terenu.

2. Analiza stanu środowiska

- 1) Uchwała NR XLIX/985/2023 RADY GMINY KOBIERZYCE z dnia 29 września 2023 r. w sprawie przystąpienia do sporządzania miejscowego planu zagospodarowania obszaru położonego w rejonie ulicy Rekreacyjnej w północno-zachodniej części obrębu Ślęza (A177):

Istniejące uwarunkowania:

- strefa ochrony archeologicznej,
- strefa ochrony zabytków archeologicznych,
- linie energetyczne średniego napięcia,
- droga powiatowa,
- autostrada A4,
- rowy melioracyjne i rzeka Ślęza,
- obszary szczególnego zagrożenia powodzią Q10% i Q1% od rzeki Ślęzy,
- tereny nie wymagają uzyskania zgody rolnej na przeznaczenie gruntów rolnych na cele nierolnicze.
-



Źródło: Geoportal.gov.pl – Geoportal Infrastruktury Informacji Przestrzennej

- 2) Uchwała NR L/1004/2023 RADY GMINY KOBIERZYCE z 24 listopada 2023 r. w sprawie przystąpienia do sporządzania miejscowego planu zagospodarowania przestrzennego obszaru położonego przy ul. Słonecznej w środkowo-zachodniej części wsi Bielany Wrocławskie (A178)

Istniejące uwarunkowania:

- Strefa OW obserwacji archeologicznej,
- tereny nie wymagają uzyskania zgody na przeznaczenie gruntów rolnych na cele nierolnicze.



Źródło: Geoportal.gov.pl – Geoportal Infrastruktury Informacji Przestrzennej

3) Uchwała NR LII/1039/2024 RADY GMINY KOBIERZYCE z dnia 23 lutego 2024 r. w sprawie przystąpienia do sporządzania miejscowego planu zagospodarowania przestrzennego obszaru położonego przy ul. Bocznej w środkowo-zachodniej części wsi Bielany Wrocławskie (A179)

Istniejące uwarunkowania:

- strefa „B” ochrony konserwatorskiej układu ruralistycznego wsi,
 - strefa ochrony zabytków archeologicznych,
- tereny nie wymagają uzyskania zgody rolnej na przeznaczenie gruntów rolnych na cele nierolnicze.



Źródło: Geoportal.gov.pl – Geoportal Infrastruktury Informacji Przestrzennej

4) Uchwała NR LII/1038/2024 RADY GMINY KOBIERZYCE z dnia 23 lutego 2024 r. w sprawie przystąpienia do sporządzania miejscowego planu zagospodarowania przestrzennego obszaru położonego pomiędzy autostradą A4 i ul. Czekoladową w północno-zachodniej części obrębu Bielany Wrocławskie (A180)

Istniejące uwarunkowania:

- strefa ochrony zabytków archeologicznych,
- napowietrzne linie energetyczne średniego napięcia 20kV,
- gazociągi wysokiego ciśnienia wraz ze stacją redukcyjno-pomiarową,
- droga krajowa nr 35,
- autostrada A4,
- rowy melioracyjne,
- las,

tereny nie wymagają uzyskania zgody rolnej na przeznaczenie gruntów rolnych na cele nierolnicze.



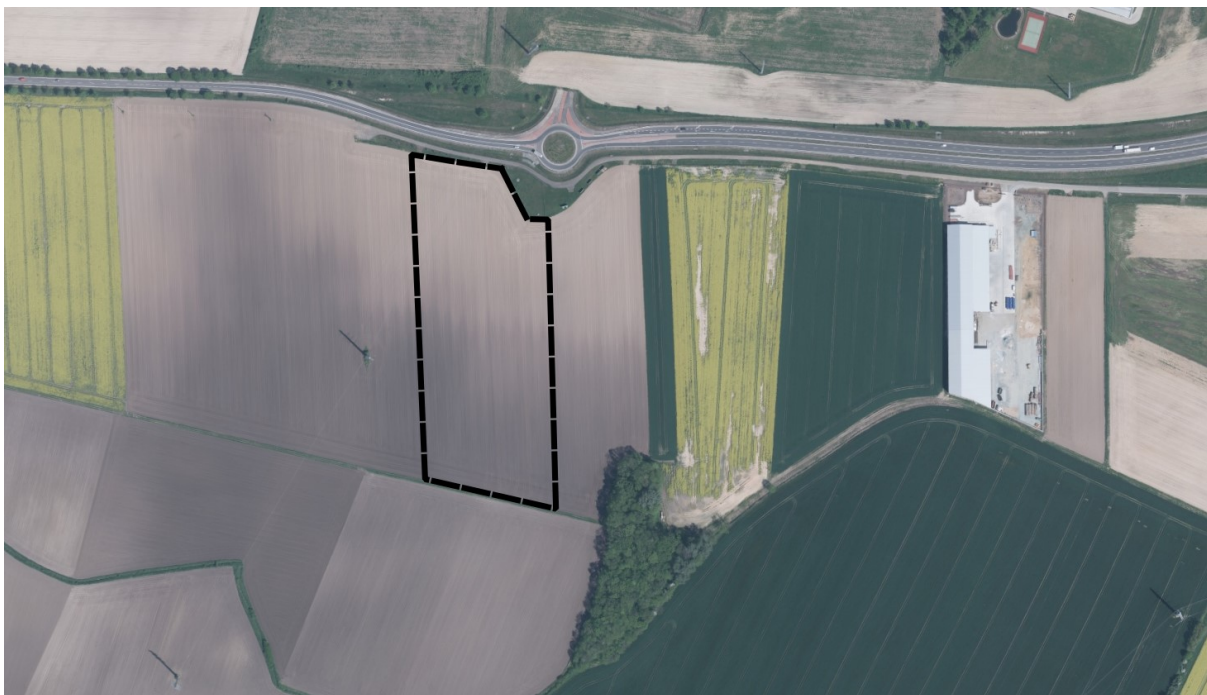
Źródło: Geoportal.gov.pl – *Geoportal Infrastruktury Informacji Przestrzennej*

5) Uchwała NR LII/1040/2024 RADY GMINY KOBIERZYCE z dnia 23 lutego 2024 r. w sprawie przystąpienia do sporządzania miejscowego planu zagospodarowania przestrzennego obszaru położonego przy ul. Energetycznej w środkowo-wschodniej części obrębu Maluszów (B97)

Istniejące uwarunkowania:

- strefa ochrony zabytków archeologicznych,
- napowietrzna linia energetyczna wysokiego napięcia 110kV,
- sąsiedztwo drogi krajowej nr 35,
- sąsiedztwo przyszłej drogi powiatowej – ul. Energetyczna – wysłać do uzgodnienia do Starostwa Powiatowego,

tereny nie wymagają uzyskania zgody rolnej na przeznaczenie gruntów rolnych na cele nierolnicze.



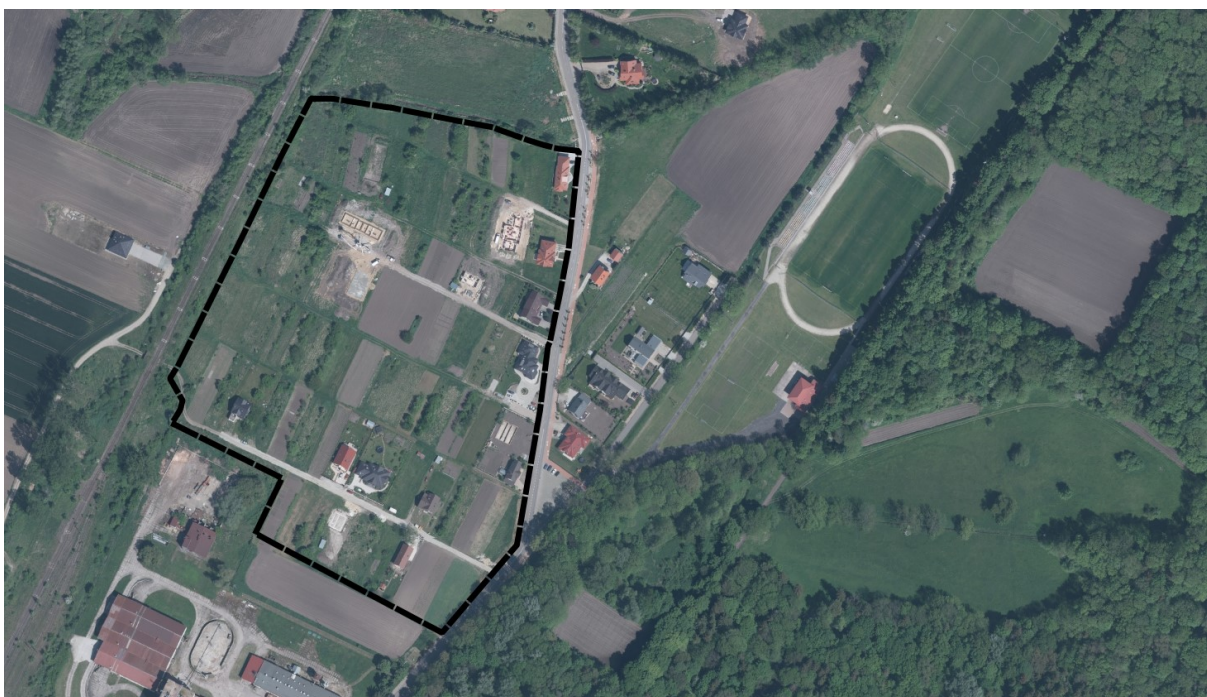
Źródło: Geoportal.gov.pl – Geoportal Infrastruktury Informacji Przestrzennej

6) Uchwała NR LII/1042/2024 RADY GMINY KOBIERZYCE z dnia 23 lutego 2024 r. w sprawie przystąpienia do sporządzania miejscowego planu zagospodarowania przestrzennego obszaru położonego pomiędzy linią kolejową a ul. Sportową w północno-środkowej części wsi Kobierzyce (D77)

Istniejące uwarunkowania:

- strefa ochrony zabytków archeologicznych,
- sąsiedztwo linii kolejowej,
- sąsiedztwo rowu melioracyjnego,

tereny nie wymagają uzyskania zgody rolnej na przeznaczenie gruntów rolnych na cele nierolnicze.



Źródło: Geoportal.gov.pl – Geoportal Infrastruktury Informacji Przestrzennej

7) Uchwała NR LII/1043/2024 RADY GMINY KOBIERZYCE z dnia 23 lutego 2024 r. w sprawie przystąpienia do sporządzania miejscowego planu zagospodarowania przestrzennego obszaru położonego przy ul. Świętojańskiej i Polnej w południowo-środkowej części wsi Kobierzyce (D78)

Istniejące uwarunkowania:

- strefa ochrony zabytków archeologicznych,
- napowietrzne linie energetyczne średniego napięcia 20kV,
- sąsiedztwo ul. Polnej i Świętojańskiej,

tereny nie wymagają uzyskania zgody rolnej na przeznaczenie gruntów rolnych na cele nierolnicze.



Źródło: [Geoportal.gov.pl](https://geoportal.gov.pl) – Geoportal Infrastruktury Informacji Przestrzennej

8) Uchwała NR LII/1044/2024 RADY GMINY KOBIERZYCE z dnia 23 lutego 2024 r. w sprawie przystąpienia do sporządzania miejscowego planu zagospodarowania przestrzennego obszaru położonego przy ul. Bukowej i Tulipanowej w północno-wschodniej części wsi Kobierzyce (D79)

Istniejące uwarunkowania:

- strefa ochrony zabytków archeologicznych,
- sąsiedztwo drogi krajowej nr8,
- sąsiedztwo zabytkowego parku,
- rowy melioracyjne,

tereny wymagają uzyskania zgody na przeznaczenie gruntów rolnych na cele nierolnicze



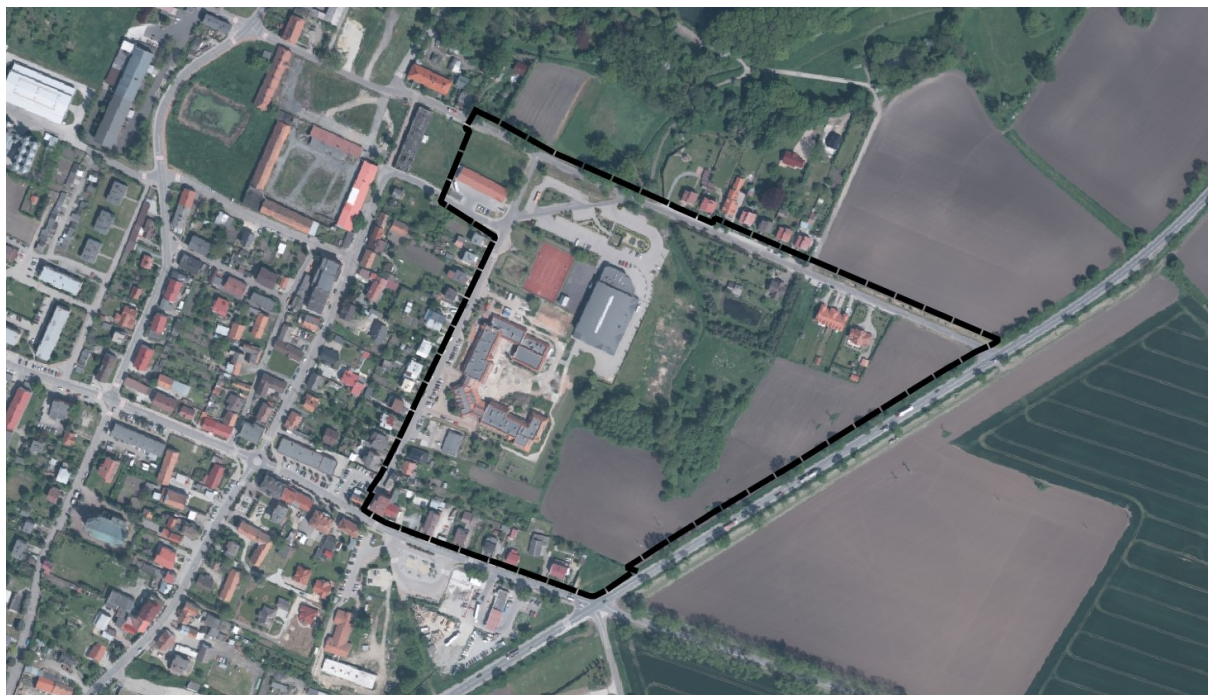
Źródło: Geoportal.gov.pl – *Geoportal Infrastruktury Informacji Przestrzennej*

9) Uchwała NR LII/1045/2024 RADY GMINY KOBIERZYCE z dnia 23 lutego 2024 r. w sprawie przystąpienia do sporządzania miejscowego planu zagospodarowania przestrzennego obszaru położonego przy ul. Parkowej, Dębowej i Bukowej w północno-wschodniej części wsi Kobierzyce (D80)

Istniejące uwarunkowania:

- strefa „B” ochrony konserwatorskiej układu ruralistycznego wsi,
- strefa ochrony zabytków archeologicznych,
- stanowiska archeologiczne,
- napowietrzne linie energetyczne średniego napięcia 20kV,
- sąsiedztwo drogi krajowej nr8,
- rowy melioracyjne,

tereny nie wymagają uzyskania zgody rolnej na przeznaczenie gruntów rolnych na cele nierolnicze.



Źródło: Geoportal.gov.pl – Geoportal Infrastruktury Informacji Przestrzennej

10) Uchwała NR XLIX/973/2023 RADY GMINY KOBIERZYCE z dnia 29 września 2023 r. w sprawie przystąpienia do sporządzania miejscowego planu zagospodarowania przestrzennego wsi Cieszyce (G59)

Istniejące uwarunkowania:

- strefa „A” ścisłej ochrony konserwatorskiej,
- strefa „B” ochrony konserwatorskiej układu ruralistycznego wsi,
- strefa ochrony zabytków archeologicznych,
- stanowiska archeologiczne
- obiekty wpisane do rejestru i ewidencji zabytków,
- zabytkowy park,
- linie energetyczne średniego napięcia 20kV,
- droga krajowa nr 8,
- rowy melioracyjne,

tereny nie wymagają uzyskania zgody rolnej na przeznaczenie gruntów rolnych na cele nierolnicze.



Źródło: Geoportal.gov.pl – Geoportal Infrastruktury Informacji Przestrzennej

11) Uchwała NR XLIX/979/2023 RADY GMINY KOBIERZYCE z dnia 29 września 2023 r. w sprawie przystąpienia do sporządzania miejscowego planu zagospodarowania przestrzennego wsi Pustków Żurawski oraz osiedla Żurawice położony w obrębach: Pustków Żurawski i Żurawice (G62)

Istniejące uwarunkowania:

- strefa „A” ścisłej ochrony konserwatorskiej,
- strefa „B” ochrony konserwatorskiej układu ruralistycznego wsi,
- strefa ochrony zabytków archeologicznych,
- stanowiska archeologiczne,
- obiekty wpisane do rejestru i ewidencji zabytków,
- zabytkowy park,
- linie energetyczne średniego napięcia 20kV,
- drogi powiatowe,
- linia kolejowa,
- rowy melioracyjne,

tereny nie wymagają uzyskania zgody rolnej na przeznaczenie gruntów rolnych na cele nierolnicze.

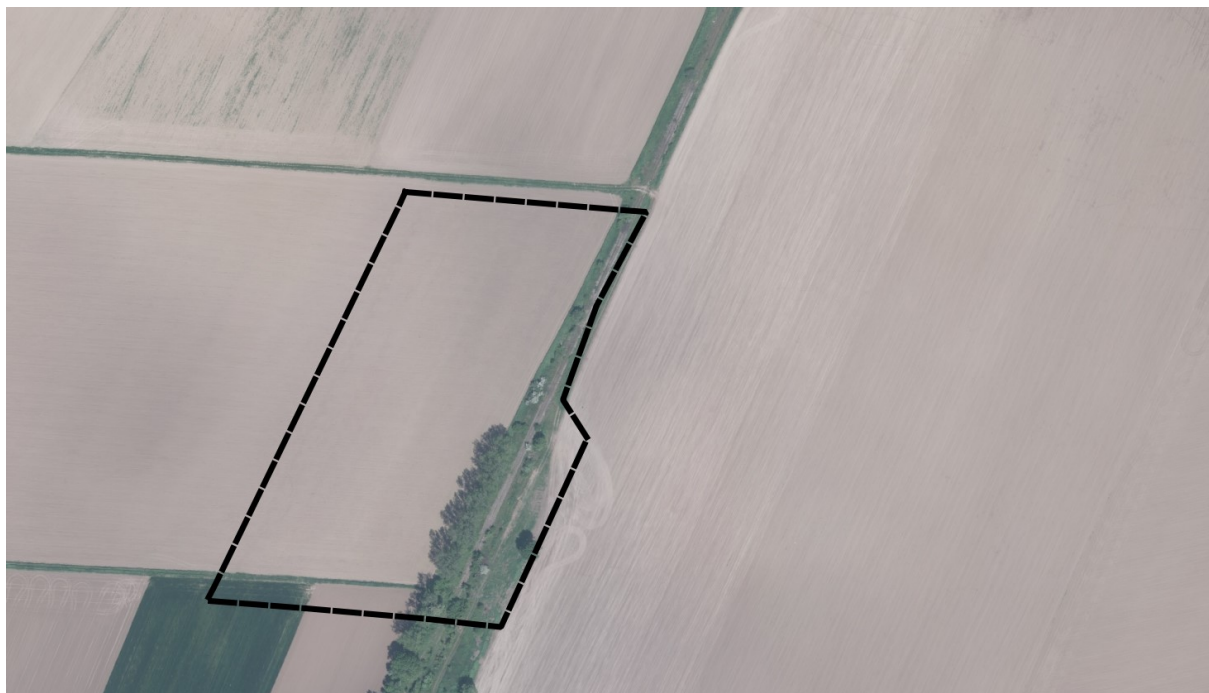


Źródło: Geoportal.gov.pl – Geoportal Infrastruktury Informacji Przestrzennej

12) Uchwała NR XLIX/984/2023 RADY GMINY KOBIERZYCE z dnia 29 września 2023 r. w sprawie przystąpienia do sporządzania miejscowego planu zagospodarowania przestrzennego obszaru położonego w północno-środkowym fragmencie obrębu Rolantowice (I43)

Istniejące uwarunkowania:

- linia kolejowa nr 310 – przewidywana do rewitalizacji, tereny wymagają uzyskania zgody rolnej na przeznaczenie gruntów rolnych na cele nierolnicze.



Źródło: Geoportal.gov.pl – Geoportal Infrastruktury Informacji Przestrzennej

13) Uchwała NR LII/1041/2024 RADY GMINY KOBIERZYCE z dnia 23 lutego 2024 r. w sprawie przystąpienia do sporządzania miejscowego planu zagospodarowania przestrzennego obszaru położonego przy ul. Sportowej w północno-środkowej części wsi Jaszowice (I45)

Istniejące uwarunkowania:

- strefa ochrony zabytków archeologicznych, tereny wymagają uzyskania zgody na przeznaczenie gruntów rolnych na cele nierolnicze



Źródło: Geoportal.gov.pl – *Geoportal Infrastruktury Informacji Przestrzennej*

2.1 Środowisko przyrodnicze

2.1.1 Położenie i charakterystyka

Gmina Kobierzyce jest położona na terenie powiatu wrocławskiego - województwo dolnośląskie. Zgodnie z podziałem fizycznogeograficznym Polski J. Kondrackiego obszar objęty projektem planu położony jest na terenie mezoregionu [Równina Wrocławska \(318.53\)](#), położonego w makroregionie [Nizina Śląska \(318.5\)](#).

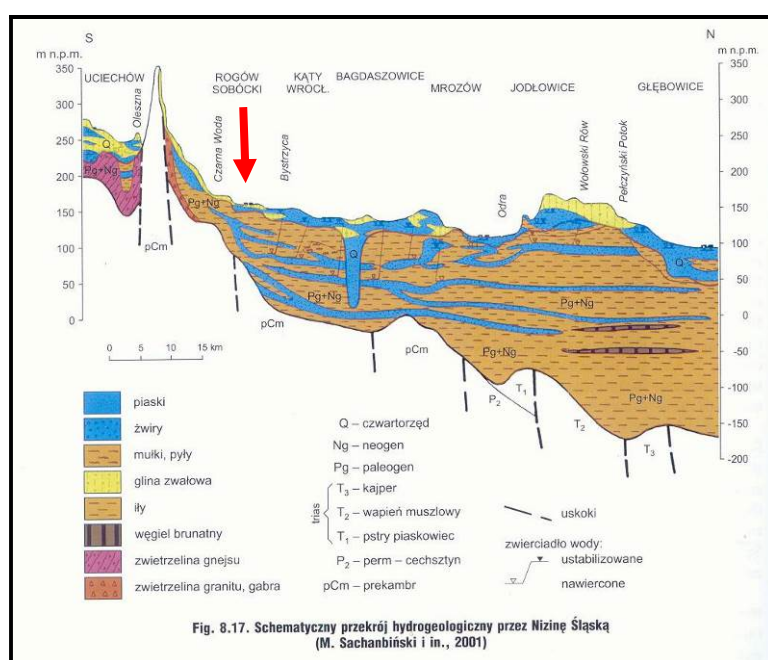
2.1.2 Budowa geologiczna i rzeźba terenu

Pod względem morfologicznym jest to obszar równiny akumulacji glacialnej mającej charakter silnie zdenudowanej wysoczyzny moreny dennej. Najistotniejszym czynnikiem denudacyjnym były procesy peryglacialne zachodzące w okresie późniejszych okresów zimnych oraz procesy eoliczne prowadzące do powstania pokryw lessowych. Teren jest tu płaski, bez deniwelacji łagodnie opadający w kierunku zachodnim i wschodnim, ku dolinom rzek Bystrzyca i Śleza.

Teren Równiny Wrocławskiej w obrębie której leży Gmina Kobierzyce budują utwory pochodzące genetycznie ze zlodowacenia środkowopolskiego. W strukturze litologii podłoża występują lessy gliniaste, gliny lessopodobne oraz gliny zwałowe moreny dennej. Pokrywa plejstoceńskich glin morenowych występuje w postaci ciągu nieregularnych płatów rozciągniętych z NW na SE na linii Zachowice – Tyniec oraz płatów rozrzuconych w południowej i zachodniej części

gminy. Niewielkie enklawy tworzą lokalnie piaski i żwiry pochodzenia wodno-lodowcowego (fluwioglacjalne) oraz wychodnie iłów trzeciorzędowych. W dolinach lokalnych cieków w tym rzeki Ślęzy, występują współczesne osady holoceni (piaski, żwiry, mady, mułki rzeczne). Na skałach starszego podłoża Monokliny Przesudeckiej leży kilkunasto- do kilkudziesięciometrowa warstwa „serii poznańskiej” (miocen) złożona z iłów, mułków i piasków, które ukazują się na powierzchni w formie odizolowanych od siebie płatów w okolicy m.in. Kobierzyc.

Na terenie wsi starsze podłoża zbudowane jest ze gnejsów, łupków łuszczkowych i amfibolitów starszego paleozoiku, na którym zalegają neogeńskie utwory trzeciorzędu i czwartorzędu. Pod cienką pokrywą osadów czwartorzędowych, wykształconych przeważnie jako piaski i gliny spoczywają osady trzeciorzędowe, wśród których dominują pyły, ropy szare z wkładkami węgla brunatnego oraz piaski i żwiry. W piaskach i żwirach, na głębokościach 60 – 100 m występuje użytkowy poziom wód gruntowych.



Rys. 4. Przekrój hydrogeologiczny

2.1.3 Warunki wodne

Na terenie gminy Kobierzyce sieć rzeczna jest skromna. Teren należy w całości do dorzecza Odry. Odwadniany jest przez jej lewobrzeżny dopływ Odry - Ślęzy, której powierzchnia dorzecza wynosi 971,7 km². Rzeka Ślęzy przepływa przez północną i południową część gminy Kobierzyce. Pozostały teren gminy przecinają nieckowate, płaskodenne dolinki niewielkich cieków, m.in. Sławki i Gniły. Powierzchnia dorzecza Sławki – lewego dopływu Ślęzy wynosi 31,4 km², a Czarnej Sławki, również lewego dopływu Ślęzy, 20,2 km². Teren wsi Solna odwadniany jest przez sieć bezimiennych cieków i rowów melioracyjnych. Wody podziemne występują w cienkiej pokrywie osadów czwartorzędowych, gdzie nie stanowią poziomu użytkowego oraz w obrębie osadów piaszczystych piętra trzeciorzędowego. Poziom trzeciorzędowy stanowi główny poziom użytkowy. Solna leży w obrębie Jednolitej Części Wód Podziemnych o numerze 108 [JCWPd Nr108] oznaczonej symbolem Q, M(1-3),Pz, Pz-Pt. Obszar opracowania położony jest w granicach jednostek planistycznych gospodarowania wodami - jednolitych części wód powierzchniowych (JCWP) Ślęzy od Małej Ślęzy do Odry o kodzie PLRW 60001213369, która stanowi część scalonej części wód Ślęzy od Małej Ślęzy do Odry (SO0804).

2.1.4 Klimat

Warunki klimatyczne należy uznać za korzystne, ponieważ teren gminy Kobierzyce należy do dzielnicy wrocławskiej (wg. podziału rolniczo-klimatycznego Polski R. Gumińskiego) zaliczanej do najcieplejszej w Polsce. Średnia roczna temperatura powietrza wynosi ok. + 8,5°C, a okres wegetacyjny trwa 220-225 dni w ciągu roku. Dni gorących rejestruje się średnio 30-35, z przymrozkami poniżej 100, mroźnych poniżej 30, a bardzo mroźnych 1-2. Długość zalegania pokrywy śnieżnej wynosi ok. 50-60 dni. Średnia roczna suma opadów atmosferycznych kształtuje się na poziomie 580-660 mm, przy czym rozkład ich jest nierównomierny w ciągu roku. Maksymalne wartości występują w lipcu (90-115 mm), natomiast najniższe wartości notowane są w styczniu i lutym (23-29 mm). W rozkładzie przestrzennym wiatrów przeważają wiatry wiejące z sektora zachodniego i południowego, z średnią prędkością 3,0-3,5 m/sek. Frekwencja cisz wynosi 10-15 % w ciągu roku na większości obszarów, z tendencją zmniejszającą w południowej części gminy. W ramach regionalizacji klimatycznej Teren gminy Kobierzyce zaliczono do Regionu Dolnośląskiego Środkowego obejmującego Nizinę Śląską i Przedgórze Sudeckie. Najczęściej w roku występuje tu pogoda umiarkowanie ciepła (131 dni), bardzo ciepła (87 dni) oraz przymrozkowa (83 dni). Dni mroźnych jest 28, w tym bardzo mroźnych 1,4. Warunki klimatu lokalnego należy uznać za korzystne. Jest to teren dobrze przewietrzany, o dobrym nasłonecznieniu.

2.1.5 Rośliny i zwierzęta

Teren opracowania położony jest częściowo w obrębie terenów rolniczych. W uprawach dominuje pszenica i buraki cukrowe. Uprawia się również jęczmień i kukurydzę. Wzdłuż cieków i dróg występują szpalery pojedynczych drzew, wśród których dominują jesiony, dęby i klony. Natomiast wzdłuż cieków na niewielkich powierzchniach występuje roślinność trawiasta zdominowana przez życię, wyczyniec i kupkówkę. Tereny objęte planami są ze względu na inwestycje, które się na nim rozwijają, jest bardzo ubogi w roślinność.

Flora.

Zgodnie z geobotanicznym podziałem Śląska, omawiany obszar należy do prowincji Nizowo Wyżynnej, dział Bałtycki, poddział Pas Kotlin Podgórskich, kraina Kotliny Śląska, okręg Nizina Śląska, podokręg Równina Chojnowsko- Legnicko-Wrocławska.

Cała gmina Kobierzyce posiada bardzo małe zalesienie. Zdecydowaną większość powierzchni obszaru zajmują pola uprawne. Powierzchnie leśne są niewielkie i zajmują około 370 ha.

Nieliczne zbiorowiska łąkowych użytków zielonych są położone na ogół nad ciekami wodnymi -w tym nad Ślężą i Czarną Wodą. Są to bogate florystycznie zbiorowiska z rzędu Arrhenatheretalia. Ich skład to przede wszystkim: rajgras wyniosły *Arrhenatherum elatius*, stokłosa miękka *Bromus mollis*, stokrotka pospolita *Bellis perennis*, pępawa dwuletnia *Crepis biennis*, mniszek pospolity *Taraxacum officinale*, marchew zwyczajna *Oaucus parota*, 2 gatunki koniczyn łąkowa *Trifolium pratense* i drobnogłówkowa *Trilolium dubium*, 2 gatunki ostrożeń-warzywny *Cirsium oleraceum* i siwy *Cirsium canum* oraz będący pod ochroną goździk pyszny *Oianthus superbus*. Żyzność gleb zadecydowała; że większość zbiorowisk chwastów segetalnych należy do *Euphorbio-Melandrietum*. Dominującymi chwastami są maruna bezwonna *Tripleurospermum inodorum*, gwiazdnica pospolita *Stellaria media*, przytulia czepna *Gaium aparine*, miotła zbożowa *Apera spica-venti*, mak polny *Papaver rhoeas*, komosa biała *Chenopodium album*, chwastnica jednostronna *Echinochloa crus-galli*, a miejscami-owies głuchy *Avena latua*, wilczomlecz drobny *Euphorbia exigua*, bniec dwudzielny *Melandrium noctillorum* i szarłat szorstki *Amaranthus retroflexus*.

W inwentaryzacji przyrodniczej Gminy Kobierzyce, na terenie wsi Solna zakatalogowano stanowiska barwinka pospolitego [*Vinca minor*], kaliny koralowej [*Viburnum poulus*], orlika

pospolitego [Aguilegia vulgaris], konwalii majowej [Convallaria majalis], sromotnika bezwstydnego [Phallus impudicus] oraz listerii jajowatej [Listera orata,] zaliczonych do roślin chronionych.

Fauna

Świat zwierzęcy, jest typowy dla nizinnych obszarów kraju. Na terenie gminy Kobierzyce występują następujące gatunki chronionych owadów:

- Chrząszcze, Coleoptera: Biegacz skórzasty *Carabus coriaceus*, *C. granulatus*, Biegacz fioletowy *C. violaceus*, Biegacz gajowy *C. nemoralis*,
- Motyle, Lepidoptera: Paź królowej *Papilio machaon*
- Błonkówki: Trzmiel kamiennik *Bombus lapidarius*, Trzmiel ziemny *Bombus terrestris*, Trzmiel leśny *Bombus silvarum*, Trzmiel ogrodowy *Bombus hortorum*.

Gmina Kobierzyce należy do najbardziej ubogich pod względem fauny chronionych, bezkręgowców. Stwierdzono wyłącznie pospolite gatunki. Jest to związane z brakiem terenów leśnych intensywną gospodarką rolną.

Płazy i gady gminy Kobierzyce. Herpetofauna gminy Kobierzyce, należy do najuboższych w województwie, wrocławskim. Spowodowane jest to brakiem odpowiednich siedlisk dla tej grupy zwierząt w tej typowo rolniczej gminie. Ubóstwo czystych cieków wodnych, nieobecność większych zbiorników wodnych, przy jednoczesnym wyschnięciu większości małych wiejskich stawków i sadzawek, pozbawia większość gatunków płazów miejsc rozrodu. Gęsta sieć dróg (w tym i międzynarodowa trasa w kierunku Kudowy Zdroju) o dużym natężeniu ruchu, jest czynnikiem dodatkowo eliminującym migrujące płazy i gady.

Brak zadrzewień wśród pól uprawnych, zarośniętych, miedz, kompleksów leśnych, przy jednoczesnej intensywnej i produkcji rolnej z użyciem dużej ilości nawozów i chemicznych środków ochrony roślin, spowodowało zniknięcie z terenu gminy większości gatunków gadów. Na terenie gminy Kobierzyce nielicznie występują następujące gatunki herpetofauny: żaba wodna (*Rana eculenta*), żaba trawna (*Rana temporaria*), ropucha zwyczajna (*Bufo bufo*) traszka zwyczajna (*Triturus vulgaris*).

Na terenie gminy Kobierzyce stwierdzono występowanie 72 chronionych gatunków ptaków. Ta stosunkowo niewysoka liczba jest związana z typowo rolniczym charakterem tej gminy, a co za tym idzie brakiem dużych obszarów leśnych i zbiorników wodnych. Na terenie wsi Solna stwierdzono następujące pospolite gatunki chronione: sierpówka (*Streptopelia decaocto*), dymówka (*Hirundo rustica*), oknówka (*Delichon urbica*), modraszka (*Parus caeruleus*), bogatka (*Parus major*) i szpak (*Sturnus vulgaris*).

Z chronionych ssaków stwierdzono tu kreta (*Talpa europaea*), jeża zachodniego (*Erinaceus europaeus*) oraz ryjówkę aksamitną (*Sorex araneus*), a z ssaków drapieżnych kunę domową (*Martes foina*) i łasicę (*Mustela nivalis*).

2.2 Obszary chronione

Obszar opracowania znajduje się poza obszarami prawnie chronionymi przyrodniczo w tym też poza obszarami Natura 2000. Najbliżej położone obszary chronione przyrodniczo to znajdujące się w okolicy Kątów Wrocławskich - obszar Natury 2000 Przeplatki nad Bystrzycą i Park Krajobrazowy- Dolina Bystrzycy ok. 5,5 km od terenu opracowania.

2.3 Analiza środowiska antropogenicznego

2.3.1 Środowisko kulturowe

Strefy konserwatorskie

Bezpośrednio na terenie opracowania znajdują się stanowiska archeologiczne wrysowane na rysunkach planu. **Obszary leżące w zasięgu pobliskich stanowisk archeologicznych zostały objęte strefą ochrony konserwatorskiej zabytków archeologicznych**. Zasady zagospodarowania tych stref zostały zapisane w projekcie planu oraz przepisach odrębnych.

2.3.2 Infrastruktura techniczna

Przyłączenia do kanalizacji posiada 90% gospodarstw w rejonie koncentracji zabudowy. Teren jest zgazetyfikowany i zwodociągowany.

Wszystkie miejscowości w Gminie Kobierzyce są zelektryfikowane. Przesyłanie energii elektrycznej do poszczególnych odbiorców odbywa się napowietrznymi lub kablowymi liniami niskiego napięcia, poprzez sieć stacji transformatorowych 20/0,4 kV, z których większość to stacje słupowe w wykonaniu napowietrznym.

Wszystkie tereny objęte planem przeznaczone pod zabudowę znajdują się w zasięgu sieci wodociągowej i elektroenergetycznej.

2.4 Jakość środowiska przyrodniczego

2.4.1 Hałas

Na terenie opracowania występują tereny o zróżnicowanych wymaganiach dotyczących jakości klimatu akustycznego. Na terenach mieszkaniowych z dopuszczonymi usługami rzemieślniczymi obowiązują normy hałasu przypisane terenom III klasy standardu akustycznego w przypadku wystąpienia na tym terenie zabudowy mieszkaniowej jednorodzinnej. Klimat akustyczny na podlegających ochronie przeciwhałasowej na obszarach zurbanizowanych kształtowany może być przez oddziaływanie akustyczne obiektów przemysłowych, lotnisk oraz przez linie komunikacyjne związane z ruchem samochodów i ruchem pociągów. Do głównych źródeł hałasu kształtujących klimat akustyczny w gminie należą komunikacja oraz zakłady rzemieślnicze i usługowe.

Na terenie opracowania nie występuje aktualnie problem hałasu związanego z lotnictwem jedynie nieznaczne uciążliwości związane z ruchem komunikacyjnych zwłaszcza w obrębie autostrady i dróg głównych.

2.4.2 Promieniowanie niejonizujące

Bezpośrednio przez obszar opracowania, przechodzą linie elektroenergetyczne wysokiego napięcia, oznaczone na rysunkach planu które mogą być źródłem promieniowania. Bezpośrednio na terenie opracowania, ani w najbliższej okolicy nie zlokalizowano urządzeń radiokomunikacyjnych będących źródłem ponadnormatywnego promieniowania.

2.4.3 Stan czystości powietrza atmosferycznego

Gmina Kobierzyce została zaliczona do strefy nr 2 – „Aglomeracja wrocławska” w zakresie stanu zanieczyszczenia pyłem PM10, benzo(a)pirenem i ozonem, a ocenę jakości powietrza w województwie dolnośląskim za rok 2013 przedstawił WIOŚ Wrocław w „Raportie o stanie

środowiska w województwie dolnośląskim w roku 2013”. W raporcie tym oceniono poziom zanieczyszczeń poszczególnymi substancjami jakie uznano za istotne dla strefy nr 2. W obrębie strefy nr 2 zostaną zidentyfikowane obszary przekraczania wartości dopuszczalnych. W okresie, do którego odnosi się przeprowadzana ocena, na stanowiskach pomiarowych pyłu PM10 w sezonie letnim nie odnotowano przekroczeń dopuszczalnego poziomu substancji. Z przebiegu rocznej serii pomiarów odczytać można wyraźną sezonową zmienność stężeń pyłu (wyższe w okresie zimnym, niższe w sezonie letnim). Średnioroczne ponadnormatywne stężenie dwutlenku azotu [NO₂] stwierdzono wyłącznie w centrum Wrocławia. Jest to zanieczyszczenie ściśle związane z ruchem komunikacyjnym. Nie zanotowano przekroczeń 8-godzinnej normy zawartości ozonu, tlenku węgla, ołowiu, niklu i kadmu oraz benzenu. Docelowe zawartości benzo[a]pirenu zostały przekroczone we wszystkich punktach pomiarowych. Dla strefy nr 2 przyjęto program naprawczy w którym określono cele strategiczne dotyczące w przypadku Aglomeracji Wrocławskiej pyłu zawieszony PM10, benzo(a)pirenu oraz ozonu. Program określa cele operacyjne i definiuje zadania jakie należy wykonać dla osiągnięcia tych celów.

Stan sanitarny powietrza atmosferycznego na terenie Gminy Kobierzyce jest ogólnie dobry. Podwyższone ilości zanieczyszczeń mogą występować lokalnie. Potwierdzają to przeprowadzone badania (pomiarów pasywnych) zanieczyszczenia powietrza prowadzone przez WIOŚ we Wrocławiu w punkcie pomiarowym znajdującym się Kobierzycach, przy ulicy Witosy. Nie są przekroczone wartości dopuszczalne. Zwraca uwagę występowanie

dużych wartości NO₂ poza sezonem grzewczym, co wskazuje na udział zanieczyszczeń pochodzących od środków transportu. Obszar Gminy Kobierzyce cechuje się niewielką ilością emitorów wprowadzających zanieczyszczenia do atmosfery w sposób zorganizowany.

Gmina Kobierzyce nie posiada zcentralizowanego systemu zaopatrzenia w ciepło. Głównym źródłem zaopatrzenia w ciepło są kotłownie lokalne oraz indywidualne źródła ciepła znajdujące się w poszczególnych gospodarstwach domowych opalane gazem ziemnym lub płynnym, olejem opałowym lub paliwem stałym. Ogrzewanie indywidualne budynków mieszkalnych, użyteczności publicznej i innych obiektów zaliczane jest do tzw. emisji niskiej, która osiąga swe maksimum w sezonie grzewczym. Pozostałe źródła zanieczyszczenia powietrza występujące na terenie Gminy Kobierzyce, to *emisja niezorganizowana* reprezentowana przez transport drogowy oraz inne źródła emisji zanieczyszczeń do atmosfery, takie jak: oczyszczalnie ścieków (mechaniczno– biologiczne) czy składowiska odpadów legalne i nielegalne. Występujące uciążliwości występujące wokół wymienionych obiektów mają jednak lokalny zasięg oddziaływania. Reasumując można stwierdzić, że stan zanieczyszczenia powietrza na terenie Gminy Kobierzyce jest wynikiem sumarycznego oddziaływania nie tylko źródeł zanieczyszczeń wprowadzanych do powietrza atmosferycznego na tym terenie, ale również zanieczyszczeń napływowych.

2.4.4 Stan czystości wód

Głównym źródłem zanieczyszczenia wód powierzchniowych omawianego obszaru są ścieki komunalne. Źródłami zanieczyszczeń wód powierzchniowych są także systemy kanalizacji deszczowej, których wyloty kierowane są wprost do rzek lub do przydrożnych rowów. Wraz z odprowadzanymi wodami deszczowymi przenikają do cieków zanieczyszczenia spłukiwane z terenów ulic i posesji.

Tabela 5. Ocena spełnienia wymogów dla JCWP na obszarach chronionych wrażliwych na eutrofizację wywołaną zanieczyszczeniami pochodzącymi ze źródeł komunalnych za 2013 r.

L.p.	Nazwa ocenianej Jednolitej Części Wod	Badane oznaczenia								Ocena spełnienia wymagań	
		Fibrentos	BZT ₅	OWO	Azot amonowy	Azot Kjeldahla	Azot azotanowy	Azot ogólny	Fosforany		Fosfor ogólny
41.	Śleza od Małej Ślezy do Odry	T	T	T	T	T	T	T	N	T	N
2	Odry w granicach Wrocławia	T	T	T	T	T	T	T	T	T	T

Ocena spełnienia wymogów dla JCWP na obszarach chronionych wrażliwych na eutrofizację wywołaną zanieczyszczeniami pochodzącymi ze źródeł komunalnych	T	N
--	---	---

2.4.5 Stan czystości gleb

Wojewódzki Inspektorat Ochrony Środowiska we Wrocławiu w roku 2013 przeprowadził badania stanu zanieczyszczeń gleb w województwie dolnośląskim. Badania objęły również powiat wrocławski, W 2013

roku badaniami gleb objęto 17 obiektów na terenach bezpośrednio zagrożonych zanieczyszczeniami w 112 punktach pomiarowych. Przekroczenie standardów jakości gleby w odniesieniu do obowiązującego rozporządzenia odnotowano wokół 15 obiektów w 68 punktach pomiarowych. Żaden z punktów pomiarowych nie znajdował się w okolicach terenu opracowania.

II. USTALENIA SZCZEGÓŁOWE PLANU.

2.5 Kształtowanie zabudowy i komunikacji – ustalenia MPZP

Miejscowy plan zagospodarowania przestrzennego określa warunki, zasady i standardy kształtowania zabudowy i urządzania terenu, zasady rozwoju i funkcjonowania układu komunikacyjnego, rozwoju infrastruktury technicznej oraz szczególne zasady zagospodarowania, wynikające z potrzeby ochrony środowiska przyrodniczego i jego zasobów oraz ochrony kulturowej, a także warunki podziału terenów na działki.

Na obszarze objętym opracowaniem występuje duża różnorodność form zagospodarowania. Wskutek procesów rozwojowych na analizowanym terenie wykształciła się przede wszystkim funkcja mieszkaniowa i usługowa. Zmiana planu wydziela nowy teren pod zabudowę mieszkaniową i reguluje formę zabudowy i sposób zagospodarowania terenu dla terenów zabudowy produkcyjno - usługowej.

- 1) **Uchwała NR XLIX/985/2023 RADY GMINY KOBIERZYCE z dnia 29 września 2023 r. w sprawie przystąpienia do sporządzania miejscowego planu zagospodarowania obszaru położonego w rejonie ulicy Rekreacyjnej w północno-zachodniej części obrębu Śleza (A177):**

Głównym celem sporządzenia nowego planu wsi jest: -zmiana wskaźnika min. pow. działki na 1 lokal mieszkalny w zabudowie jednorodzinnej na 1000m²; -uaktualnienie przeznaczeń, wskaźników i parametrów urbanistycznych, w tym możliwość lokalizacji elektrowni fotowoltaicznych – zgodnie z polityką Rady Gminy i obowiązującym studium uwarunkowań i kierunków zagospodarowania przestrzennego Gminy Kobierzyce oraz włączenie do jednego planu miejscowego kilku planów cząstkowych. Pozostałe ustalenia powinny zostać przeniesione z obecnie obowiązujących mpzp o symbolach: A87, A144, A116.

- 2) **Uchwała NR L/1004/2023 RADY GMINY KOBIERZYCE z 24 listopada 2023 r. w sprawie przystąpienia do sporządzania miejscowego planu zagospodarowania**

przestrzennego obszaru położonego przy ul. Słonecznej w środkowo-zachodniej części wsi Bielany Wrocławskie (A178)

Głównym celem sporządzenia nowego planu jest ustalenie dachów o dowolnej geometrii i pokrycia dachów.

3) Uchwała NR LII/1039/2024 RADY GMINY KOBIERZYCE z dnia 23 lutego 2024 r. w sprawie przystąpienia do sporządzania miejscowego planu zagospodarowania przestrzennego obszaru położonego przy ul. Bocznej w środkowo-zachodniej części wsi Bielany Wrocławskie (A179)

Głównym celem sporządzenia nowego planu jest: -na części nieruchomości od ulicy Bocznej -przeznaczenie pod tereny zabudowy mieszkaniowej wielorodzinnej (usankcjonowanie istniejącego przedwojennego budynku wielorodzinnego); -na pozostałej części nieruchomości: a)teren zabudowy mieszkaniowej jednorodzinnej wolnostojącej z usługami (maksymalnie trzy budynki jedno-lokalowe), b)wskaźnik co najmniej 285m² powierzchni działki na jeden lokal mieszkalny, c)zapisów umożliwiających obsługę komunikacyjną przyszłych projektowanych budynków poprzez drogę wewnętrzną w postaci ciągu pieszo-jezdnego o szerokości min. 5m, d)zapisów umożliwiających realizację zabudowy bezpośrednio (odległość 0m) przy krawędzi drogi wewnętrznej, e)ustalenie, że odległość między ścianami zewnętrznymi budynków mieszkalnych usytuowanych na jednej działce nie może być mniejsza niż 6m. Pozostałe ustalenia powinny zostać przeniesione z obecnie obowiązującego mpzp o symbolu: A170.

4) Uchwała NR LII/1038/2024 RADY GMINY KOBIERZYCE z dnia 23 lutego 2024 r. w sprawie przystąpienia do sporządzania miejscowego planu zagospodarowania przestrzennego obszaru położonego pomiędzy autostradą A4 i ul. Czekoladową w północno-zachodniej części obrębu Bielany Wrocławskie (A180)

Głównym celem sporządzenia nowego planu wsi jest: -ustalenie terenu wodociągów [IW] na działkach nr 280/35 i 280/77; -ustalenie terenu kanalizacji [IK] na części działki nr 280/49 (pod projektowaną stacją zlewczą); -ustalenie terenu infrastruktury technicznej [I] na pozostałej części działki nr 280/49 (obok projektowanej stacji zlewczej); wokół lasu na dz. nr 280/38 ustalić nieprzekraczalną linię zabudowy w odl. 30m; nie ustalać na dz. nr 280/75 poszerzenia pasa drogowego od ul. Amazon; uaktualnienie wskaźników i parametrów urbanistycznych w tym wskaźników ilości miejsc parkingowych dla samochodów osobowych i ciężarowych oraz ustalenie możliwości lokalizacji urządzeń fotowoltaicznych zgodnie ze Studium uwarunkowań i kierunków zagospodarowania przestrzennego Gminy Kobierzyce. Pozostałe ustalenia powinny zostać przeniesione z obecnie obowiązujących mpzp o symbolach: A14a, A44, A82, A82zb, A148.

5) NR LII/1040/2024 RADY GMINY KOBIERZYCE z dnia 23 lutego 2024 r. w sprawie przystąpienia do sporządzania miejscowego planu zagospodarowania przestrzennego obszaru położonego przy ul. Energetycznej w środkowo-wschodniej części obrębu Małuszów (B97)

Głównym celem sporządzenia nowego planu jest dodanie przeznaczenia produkcji w gospodarstwach rolnych, hodowlanych i ogrodniczych [RZP]. Pozostałe ustalenia powinny zostać przeniesione z obecnie obowiązującego mpzp o symbolu: B46b.

6) NR LII/1042/2024 RADY GMINY KOBIERZYCE z dnia 23 lutego 2024 r. w sprawie przystąpienia do sporządzania miejscowego planu zagospodarowania przestrzennego obszaru położonego pomiędzy linią kolejową a ul. Sportową w północno-środkowej części wsi Kobierzyce (D77)

Głównym celem sporządzenia nowego planu wsi jest: -zmiana wskaźnika min. pow. działki na 1 lokal mieszkalny w zabudowie mieszkaniowej jednorodzinnej. Pozostałe ustalenia powinny zostać przeniesione z obecnie obowiązującego mpzp o symbolu: D70.

- 7) Uchwała NR LII/1043/2024 RADY GMINY KOBIERZYCE z dnia 23 lutego 2024 r. w sprawie przystąpienia do sporządzania miejscowego planu zagospodarowania przestrzennego obszaru położonego przy ul. Świętojańskiej i Polnej w południowo-środkowej części wsi Kobierzyce (D78)**

Głównym celem sporządzenia nowego planu jest: -zmiana w zakresie: wskaźnika minimalnej powierzchni działki na jeden lokal mieszkalny w zabudowie mieszkaniowej jednorodzinnej (na 500m²); -odległości między ścianami budynków usytuowanych na jednej działce (na 8m) oraz - przebiegu nieprzekraczalnej linii zabudowy od ul. Polnej (na odl. 4m). Pozostałe ustalenia powinny zostać przeniesione z obecnie obowiązującego mpzp o symbolu: D70.

- 8) Uchwała NR LII/1044/2024 RADY GMINY KOBIERZYCE z dnia 23 lutego 2024 r. w sprawie przystąpienia do sporządzania miejscowego planu zagospodarowania przestrzennego obszaru położonego przy ul. Bukowej i Tulipanowej w północno-wschodniej części wsi Kobierzyce (D79)**

Głównym celem sporządzenia nowego planu jest: ustalenie na części planu terenu: publicznych usług edukacji, publicznych usług sportu i rekreacji oraz publicznych usług kultury i rozrywki [UE-US-UK], pod kątem ustalenia alternatywnego terenu pod centrum integracji społecznej (świetlicy lub domu kultury). Pozostałe ustalenia powinny zostać przeniesione z obecnie obowiązującego mpzp o symbolu: D70.

- 9) Uchwała NR LII/1045/2024 RADY GMINY KOBIERZYCE z dnia 23 lutego 2024 r. w sprawie przystąpienia do sporządzania miejscowego planu zagospodarowania przestrzennego obszaru położonego przy ul. Parkowej, Dębowej i Bukowej w północno-wschodniej części wsi Kobierzyce (D80)**

Głównym celem sporządzenia nowego planu wsi jest: uzupełnienie przeznaczenia części terenów pod: publiczne usługi edukacji, publiczne usługi sportu i rekreacji oraz publiczne usługi kultury i rozrywki [UE-US-UK]; na działce nr 384/84 pozostawić tylko usługi; na dz. nr 384/82 poprawić ustalenia dot. wysokości zabudowy. Pozostałe ustalenia powinny zostać przeniesione z obecnie obowiązującego mpzp o symbolu: D70.

- 10) Uchwała NR XLIX/973/2023 RADY GMINY KOBIERZYCE z dnia 29 września 2023 r. w sprawie przystąpienia do sporządzania miejscowego planu zagospodarowania przestrzennego wsi Cieszyce (G59)**

Głównym celem sporządzenia nowego planu wsi jest: -zmiana wskaźnika min. pow. działki na 1 lokal mieszkalny w zabudowie jednorodzinnej na 1000m² oraz włączenie do jednego planu miejscowego kilku planów cząstkowych. Pozostałe ustalenia powinny zostać przeniesione z obecnie obowiązującego mpzp o symbolu: G54.

- 11) Uchwała NR XLIX/979/2023 RADY GMINY KOBIERZYCE z dnia 29 września 2023 r. w sprawie przystąpienia do sporządzania miejscowego planu zagospodarowania przestrzennego wsi Pustków Żurawski oraz osiedla Żurawice położony w obrębach: Pustków Żurawski i Żurawice (G62)**

Głównym celem sporządzenia nowego planu wsi jest: -zmiana wskaźnika min. pow. działki na 1 lokal mieszkalny w zabudowie jednorodzinnej na 1000m² oraz włączenie do jednego planu miejscowego kilku planów cząstkowych. Pozostałe ustalenia powinny zostać przeniesione z obecnie obowiązujących mpzp o symbolach: G45a, G53.

12) Uchwała NR XLIX/984/2023 RADY GMINY KOBIERZYCE z dnia 29 września 2023 r. w sprawie przystąpienia do sporządzania miejscowego planu zagospodarowania przestrzennego obszaru położonego w północno-środkowym fragmencie obrębu Rolantowice (I43)

Głównym celem sporządzenia nowego planu jest ustalenie nowego terenu górnictwa i wydobywania [G] (tzw. powierzchniowej eksploatacji złóż kruszywa - piasku). Dopuszczyć w planie wykorzystania do celów rekultywacji odpadów ujętych w procesie rekultywacji R5, tj. ziemi, gliny, mas skalnych, gruzu ceglanego, gruzu betonowego z rozbiórek i remontów.

13) Uchwała NR LII/1041/2024 RADY GMINY KOBIERZYCE z dnia 23 lutego 2024 r. w sprawie przystąpienia do sporządzania miejscowego planu zagospodarowania przestrzennego obszaru położonego przy ul. Sportowej w północno-środkowej części wsi Jaszowice (I45)

Głównym celem sporządzenia nowego planu jest: jest przeznaczenie części działki nr 59/6 sąsiadującej przy działkach nr 59/4 i 59/7 – po teren: publicznych usług edukacji, publicznych usług sportu i rekreacji oraz publicznych usług kultury i rozrywki [UE-US-UK], w celu realizacji zwiększenia placu zabaw przy świetlicy dla wsi Jaszowice. Pozostałe ustalenia powinny zostać przeniesione z obecnie obowiązującego mpzp o symbolu: I41.

Projekty planów sporządzone zostały w oparciu o wcześniejsze ustalenia zawarte w studium uwarunkowań i kierunków zagospodarowania przestrzennego i ma na celu doprowadzenie do zgodności zapisów studium. Nie wprowadza się też nowych terenów komunikacji.

2.6 Ochrona środowiska przyrodniczego

W zakresie zasad ochrony środowiska, przyrody i krajobrazu kulturowego:

1. w granicach obszaru objętego planem, na większości terenów mieszkaniowych, mieszkaniowo – usługowych i usługowych, zakazuje się prowadzenia działalności związanej z: hotelami robotniczymi, demontażem pojazdów, punktami skupu i składowania surowców wtórnych, gospodarowaniem odpadami oraz zakładami stolarskimi (przeróbka drewna i produkcja wyrobów z drewna);
2. zakazuje się realizacji inwestycji mogących zawsze znacząco oddziaływać na środowisko;
3. zakazuje się prowadzenia działalności, której negatywne oddziaływanie może przekroczyć granice nieruchomości;
4. ustala się zapewnienie, we własnym zakresie przez właściciela lub władającego terenem, wymaganych standardów zamieszkiwania na terenach sąsiednich (zachowanie dopuszczalnego poziomu hałasu, wibracji, emisji zanieczyszczeń, emisji uciążliwego zapachu, uciążliwości transportu) w przypadku, gdy wprowadza;
5. ustala się zakaz prowadzenia działalności związanej z wytwarzaniem oraz przetwarzaniem mas bitumicznych, asfaltów, betonów i kruszywa;
6. ustala się zakaz lokalizacji usług pogrzebowych oraz spopieliarni ciał;

3. Zgodność z innymi dokumentami planistycznymi.

Omawiany projekt miejscowego planu zagospodarowania przestrzennego jest zgodny ze studium uwarunkowań i kierunków zagospodarowania przestrzennego oraz z uwarunkowaniami określonymi w opracowaniu ekofizjograficznym a także planem gospodarki odpadami i Programem ochrony środowiska gminy Kobierzyce.

III. PROGNOZA ODDZIAŁYWANIA SKUTKÓW USTALEŃ PLANU NA ŚRODOWISKO PRZYRODNICZE

4. Wpływ dotychczasowego sposobu zagospodarowania na stan środowiska.

Środowisko przyrodnicze na omawianym terenie uległo przeobrażeniom w długotrwałym procesie rozwoju. Jest ono obecnie przekształcone, lecz zachowały się znaczne fragmenty terenów biologicznie czynnych.

Powstanie zabudowy zwiększyło antropopresję na środowisko i doprowadziło do likwidacji naturalnych zbiorowisk, ale nie spowodowało większego przekształcenia procesów ekologicznych na terenach otaczających. Rozwój przestrzenny doprowadził do degradacji powierzchni ziemi, likwidacji uległy istniejące ekosystemy. Rozwój okolicznej zabudowy oraz innych formy zainwestowania następował w dłuższym czasie, co pozwoliło na zachowanie równowagi w środowisku i mniejszym stopniu wpłynęło na klimat i morfologię.

Plany obejmują w większości tereny, które już zostały zainwestowane, a wszystkie obszary projekty regulują jedynie zapisy szczegółowe i dopuszczają uzupełnienie istniejących funkcji terenu.

5. Prognozowany wpływ ustaleń planu na stan środowiska

5.1 Wpływ ustaleń planu na środowisko kulturowe

Istnieje możliwość odkrycia nowych stanowisk archeologicznych – zasób ich ewidencji i rejestru podlega sukcesywnej weryfikacji i uzupełnieniom.

5.2 Zachowanie istniejących oddziaływań

Zapisy projektów planu nie wprowadzają większych zmian jeśli chodzi o funkcje terenów w stosunku do obowiązujących dokumentów, jednak część z tych terenów nie jest jeszcze zagospodarowana, a wprowadzenie nowej zabudowy będzie oddziaływać lokalnie negatywnie na środowisko.

Na stan powietrza atmosferycznego największy wpływ ma obecnie emisja zanieczyszczeń związana z indywidualnymi systemami grzewczymi, opartymi na paliwach stałych. Realizacja ustaleń planu nie wpłynie w żaden sposób na ograniczenie ani też zwiększenie tych oddziaływań.

Na funkcjonowanie środowiska przyrodniczego i warunki życia ludzi w dalszym ciągu będzie wpływał hałas związany z komunikacją, jednak hałas ten nie będzie przekraczał dopuszczalnych norm.

5.3 Prognozowane nowe oddziaływania na środowisko

Działalność człowieka powoduje w krajobrazie duże zmiany. Mogą one jednak być „dopasowane” do pierwotnego ukształtowania terenu jak i zupełnie je pomijające i burzące naturalne piękno. Zmiany te można by podzielić na dwie grupy. Do pierwszej należy wznoszona przez człowieka zabudowa, bez względu na jej charakter, a więc mieszkaniowa, zagrodowa, związana z transportem, energetyką, produkcją itp. Sama w sobie nie zmienia ona pierwotnego ukształtowania terenu. Stanowi jednak znaczący, nowy i zupełnie obcy element krajobrazu. Do drugiej grupy zalicza się zmiany wprowadzane przez człowieka do ukształtowania terenu, niekoniecznie związane ze wznoszeniem zabudowy (np. kanały, wkopy, wały, itp.).

Omawiane projekty miejscowych planów zagospodarowania przestrzennego przewidują

funkcję mieszkaniową, usługową i produkcyjną, ale zabudowa jest na tym terenie dopuszczona już w obecnie obowiązującym opracowaniu, zmiany mpzp nie przewidują zmian funkcji terenów pozostawiając funkcje w większości bez zmian jedynie poszerzają teren zabudowy mieszkaniowo-usługowej. Część obszarów opracowania nie została do tej pory zagospodarowana i w wyniku realizacji ustaleń planu nastąpi oddziaływanie planowanych inwestycji na środowisko przyrodnicze, nie będzie się ono jednak różniło od oddziaływania prognozowanego na podstawie obecnie obowiązujących dokumentów.

Projekt miejscowego planu zagospodarowania przestrzennego I43 przewiduje funkcję wydobywania złoża. Funkcja taka jest już dopuszczona na sąsiednim terenie w obecnie obowiązującym opracowaniu, a ponieważ tereny przyległe są w tej chwili zainwestowane, a powstanie nowych powierzchni nieprzepuszczalnych w postaci komunikacji wewnętrznej nie będzie miało znaczącego wpływu na środowisko przyrodnicze, a oddziaływanie będzie jedynie lokalne.

Intensywna eksploatacja wód podziemnych często przynosi niekorzystne skutki, takie jak osiadanie powierzchni terenu i posadowionych na podłożu gruntowym obiektów budowlanych, którego przyczynę stanowi wzrost naprężeń efektywnych wywołany przez obniżenie położenia zwierciadła wody gruntowej w obszarze leja depresji. Obniżenie poziomu wód gruntowych może spowodować również pogorszenie się warunków uwilgotnienia gleby i niekorzystnie wpłynąć na opłacalność produkcji rolniczej. Kolejnym niekorzystnym zjawiskiem, związanym z eksploatacją wód podziemnych często bywa zanik wody w płytkich studniach gospodarczych (kopanych).

Szczególne jednak znaczenie spośród wielu niepożądanych zjawisk będących skutkiem eksploatacji wód podziemnych posiadają niekorzystne zmiany właściwości fizycznych i składu chemicznego wody podziemnej. W wyniku obniżenia zwierciadła wód podziemnych w rejonie ujęcia wzrasta miąższość strefy aeracji i w warunkach napowietrzenia tworów strefy odsączonej następuje uaktywnienie się szeregu procesów chemicznych w tej strefie, których efektem są często niekorzystne zmiany właściwości fizycznych i składu chemicznego wody. Reakcje chemiczne pomiędzy tlenem i dwutlenkiem węgla zawartym w powietrzu oraz minerałami występującymi w ośrodku gruntowym powodują często wzrost twardości i mineralizacji wody oraz wzrost koncentracji żelaza i manganu, co niekiedy przynosi poważne skutki ekonomiczne.

Dla terenu planu I43 projekt przewiduje rekultywację terenu w kierunku terenów zieleni urządzonej. Planowana eksploatacja złoża w projekcie wiązać się będzie z wykorzystaniem zasobów środowiska i jego przekształceniem w zakresie:

- zajęcia i trwałej zmiany ukształtowania terenu
- wydobywania określonej w dokumentacji geologiczno zasobowej objętości masy kruszywa
- zmiany warunków gruntowo-wodnych miejsca eksploatacji
- powstania zbiornika wodnego
- okresowej emisji zanieczyszczeń powietrza oraz hałasu.

Prawidłowo prowadzona eksploatacja nie powinna spowodować zanieczyszczenia wód gruntowych. Możliwość taka istnieje jedynie w sytuacjach awaryjnych, w przypadku wycieku materiałów ropopochodnych lub składowania w wyrobisku odpadów.

W zakresie emisji hałasu przewiduje się, że projektowana kopalnia kruszywa naturalnego będzie źródłem emisji hałasu do środowiska na etapie eksploatacji. Wynika to z planowanego zastosowania urządzeń takich jak: koparki i ładowarki o mocy akustycznej ok. 100-105 dB oraz transportu samochodowego, w tym samochodów ciężarowych emitujących hałas na poziomie ok. 100 dB. Oddziaływanie akustyczne nie spowoduje odczuwalnej uciążliwości dla mieszkańców wsi Rolantowice, z uwagi na odległą na kilkaset metrów i rozproszoną zabudowę. Ponieważ eksploatacja na sąsiednim obszarze już jest prowadzona nie będzie to zupełnie nowe oddziaływanie na środowisko w tej okolicy. Eksploatacja prowadzona będzie w głębokim wyrobisku, stąd emisja hałasu i pyłów nie powinna mieć szkodliwego wpływu na środowisko i warunki życia okolicznych mieszkańców.

Eksploatacja złoża spowoduje też oddziaływania polegające na emitowaniu zanieczyszczeń do powietrza atmosferycznego od pracujących maszyn i środków transportu. Przewiduje się, że kopalnia

kruszywa na etapie użytkowania będzie źródłem emisji zanieczyszczeń do atmosfery w postaci: tlenków azotu, dwutlenku siarki, tlenku węgla, akroleiny, węglowodorów. Biorąc pod uwagę istniejące warunki terenowe (w tym dobre przewietrzania) i niskie tło zanieczyszczenia powietrza, przewiduje się że wartości dopuszczalne dla stężeń średniorocznych będą dotrzymane dla wszystkich wskaźników, a częstość przekroczeń stężeń określonych dla jednej godziny nie przekroczy wartości dopuszczalnych, co oznacza, że projektowany obiekt nie będzie stanowił uciążliwości dla środowiska ze względu na zanieczyszczenie powietrza.

Ze względu na elastyczność zapisów planu trudno jest w sposób ścisły przewidzieć wielkość i charakter oddziaływań, jakie powstaną w związku z realizacją omawianych projektów, których oddziaływanie jest najbardziej szkodliwe dla środowiska. Miejscowy plan zagospodarowania przestrzennego ma na celu uporządkowanie przestrzenne omawianego terenu. Prowadzona działalność usługowa, nie powinna w żaden sposób niekorzystnie oddziaływać na tereny położone poza działką, na której się ona odbywa.

5.3.1 Analiza wpływu na środowisko poszczególnych form zagospodarowania wyznaczonych w planie

Na podstawie wykonanej identyfikacji typów oddziaływań na środowisko przyrodnicze dokonano waloryzacji jednostek urbanistycznych w zależności od elementów środowiska, na które będzie oddziaływać ich zagospodarowanie. W ten sposób wydzielono grupy jednostek, w których na skutek realizacji ustaleń planu nastąpią istotne oddziaływania pozytywne lub negatywne. Uwzględniono również te jednostki, na których obecnie występują istotne oddziaływania, a realizacja plan nie będzie prowadzić do zmiany tego stanu. Przy określaniu wpływu realizacji ustaleń planu na elementy środowiska posłużono się kryteriami dotyczącymi:

- intensywności przekształceń (nieistotne, nieznaczne, zauważalne, duże, zupełne),
- czasowości trwania oddziaływania (stałe, okresowe, epizodyczne),
- zasięgu przestrzennego (miejscowe, lokalne, ponadlokalne, regionalne, ponadregionalne),
- trwałości oddziaływania i przekształceń (nieodwracalne, częściowo odwracalne, przejściowe, możliwe do rewaloryzacji).

W dalszej części rozdziału dokonano szczegółowego zestawienia potencjalnego wpływu realizacji ustaleń projektu planu na środowisko dla poszczególnych jednostek planistycznych w podziale na obręby geodezyjne, stosując pięciostopniową skalę oceny przewidywanego znaczącego oddziaływania w przypadku stwierdzenia możliwości jego wystąpienia, według której:

- + – oddziaływanie pozytywne;
- 0 – brak oddziaływania;
- 1 – wpływ możliwy, jednak trudny do jednoznacznego określenia;
- 2 – wpływ potencjalnie znaczący, jednak możliwy do minimalizacji;
- 3 – negatywny wpływ na przedmiot ochrony (wystąpienie szkody znaczącej), niemożliwy do uniknięcia, wymagający kompensacji;
- * – określenie oddziaływania wariantowe, zależne od wystąpienia warunkujących czynników (w normalnych warunkach powinno wystąpić oddziaływanie opisane jako pierwsze);
- ** – określenie oddziaływania wariantowe, z czego oddziaływanie opisane jako pierwsze wystąpi w początkowej fazie realizacji inwestycji, natomiast oddziaływaniem docelowym (spodziewanym) jest oddziaływanie opisane jako drugie.

Tabela 1. Zestawienie - pogładowa prognoza skutków wpływu realizacji ustaleń zmiany miejscowego planu zagospodarowania przestrzennego na środowisko przyrodnicze.

element środowiska	przewidywane znaczące oddziaływania								
	bezpośrednie	pośrednie	wtórne	skumulowane	krótkoterminowe	średnioterminowe	długoterminowe	stałe	chwilowe
1.	2.	3.	4.	5.	6.	7.	8.	9.	10.
tereny zabudowy mieszkaniowej i mieszkaniowo - usługowej , są to tereny, na których nastąpiła poprawa warunków życia mieszkańców dzięki powstaniu budownictwa. Jednocześnie nastąpi bezpowrotne zniszczenie biologicznie czynnej warstwy gleby, zanik jej walorów produkcyjnych i zniszczenie warunków dla funkcjonowania dotychczasowych zbiorowisk roślinnych i warunków życia zwierząt. Są to oddziaływania stałe o nieznaczej intensywności przekształceń i zasięgu lokalnym, a pod względem trwałości częściowo odwracalne.									
1.	2.	3.	4.	5.	6.	7.	8.	9.	10.
przedmiot ochrony Natura 2000	0	0	0	0	0	0	0	0	0
różnorodność biologiczna	0 / -1*	0 / -1*	0 / -1*	0 / -1*	-1	0 / -1*	0 / -1*	0 / -1*	-1
warunki życia ludzi	+	0	0	0	0	0	+	+	0
zwierzęta	0 / -1*	0	0	0	0 / -1*	0	0	0	0 / -1*
rośliny	0 / -1*	0	0	0	0 / -1*	0	0	0	0 / -1*
wody powierzchniowe i podziemne	0	0	0	0	0	0	0	0	0
powietrze	0 / -1*	0	0	0	0	0	0 / -1*	0 / -1*	0
powierzchnia ziemi	0 / -1*	0	0	0	0 / -1*	0	0	0	0 / -1*
krajobraz	+ / -1*	0	0	0 / -1*	0	0	+ / -1*	+ / -1*	-1
klimat	0	0	0	0	0	0	0	0	0
zasoby naturalne	0	0	0	0	0	0	0	0	0
zabytki	+	0	0	0	0	0	+	+	0
dobro materialne	+	0	+	0	0	+	+	+	0
Tereny zabudowy produkcyjnej i produkcyjno usługowej mogą negatywnie oddziaływać na środowisko. Największe potencjalne oddziaływania związane będą z emisją spalin, pyłu i hałasu. Należy dążyć do redukcji emisji zanieczyszczeń gazowych, ilości ścieków i odpadów oraz ich właściwej utylizacji. Nie należy na terenie zakładów produkcyjnych gromadzić większych ilości odpadów przemysłowych, a surowce mogące powodować zanieczyszczenie środowiska muszą być odpowiednio zabezpieczone zgodnie z obowiązującymi przepisami.									
1.	2.	3.	4.	5.	6.	7.	8.	9.	10.
przedmiot ochrony Natura 2000	0	0	0	0	0	0	0	0	0
różnorodność biologiczna	0	-1	-1	0	0	-1	-1	-1	0
warunki życia ludzi	0	-1	0	0	0	-1	-1	-1	0
zwierzęta	0	-1	-1	0	0	-1	-1	-1	0
rośliny	0	-1	-1	0	0	-1	-1	-1	0
wody powierzchniowe i podziemne	0	-1	0	0	0	-1	-1	-1	0
powietrze	0	-1	0	0	0	-1	-1	-1	0

powierzchnia ziemi	0	-1	0	0	0	-1	-1	-1	0
krajobraz	0	-1	0	0	0	-1	-1	-1	0
klimat	0	-1	0	0	0	-1	-1	-1	0
zasoby naturalne	0	0	0	0	0	0	0	0	0
zabytki	0	0	0	0	0	0	0	0	0
dobra materialne	+	+	0	0	0	+	+	+	0

tereny o dominującej funkcji terenów zieleni parkowej i izolacyjnej - zagospodarowanie zieleni parkowej prowadzi do właściwego wykorzystania zasobów środowiska, sprzyja zachowaniu wartości produkcyjnej gleby i zachowaniu obecnych roślin i zwierząt towarzyszących terenom zielonym. Wszystkie z powyższych oddziaływań są niewielkie, mają charakter lokalny.

1.	2.	3.	4.	5.	6.	7.	8.	9.	10.
przedmiot ochrony Natura 2000	0	0	0	0	0	0	0	0	0
różnorodność biologiczna	+	+	0	0	0	+	+	+	0
warunki życia ludzi	+	+	0	0	0	0	+	+	0
zwierzęta	+	+	0	0	0	0	+	+	0
rośliny	+	+	0	0	0	0	+	+	0
wody powierzchniowe i podziemne	+ / -1*	+	0	0 / -1*	0	0	+	+	0 / -1*
powietrze	0	+	+	+	0	0	+	+	0
powierzchnia ziemi	+	+	0	0	0	0	+	+	0
krajobraz	+	+	+	+	0	0	+	+	0
klimat	0	+	+	+	0	0	+	+	0
zasoby naturalne	+	+	+	+	0	0	+	+	0
zabytki	0	0	0	0	0	0	0	0	0
dobra materialne	0	+	+	0	0	0	+	+	0

tereny o funkcji terenów rolniczych - zagospodarowanie rolnicze prowadzi do właściwego wykorzystania zasobów środowiska, sprzyja zachowaniu wartości produkcyjnej gleby i zachowaniu obecnych roślin i zwierząt towarzyszących polom uprawnym. Zbyt intensywna gospodarka rolna (chemizacja rolnictwa) może jednak negatywnie wpłynąć na czystość wód podziemnych. Wszystkie z powyższych oddziaływań są niewielkie, mają charakter lokalny. Tereny rolne są terenami istniejącymi, dla których planowane jest kontynuowanie powyższych funkcji.

1.	2.	3.	4.	5.	6.	7.	8.	9.	10.
przedmiot ochrony Natura 2000	0 / -1*	0 / -1*	0 / -1*	0 / -1*	-1	0 / -1*	0 / -1*	0 / -1*	-1
różnorodność biologiczna	+	+	0	0	0	+	+	+	0
warunki życia ludzi	+	+	0	0	0	0	+	+	0
zwierzęta	+	+	0	0	0	0	+	+	0
rośliny	+	+	0	0	0	0	+	+	0
wody powierzchniowe i podziemne	+ / -1*	+	0	0 / -1*	0	0	+	+	0 / -1*
powietrze	0	+	+	+	0	0	+	+	0
powierzchnia ziemi	+	+	0	0	0	0	+	+	0
krajobraz	+	+	+	+	0	0	+	+	0
klimat	0	+	+	+	0	0	+	+	0
zasoby naturalne	+	+	+	+	0	0	+	+	0
zabytki	0	0	0	0	0	0	0	0	0
dobra materialne	0	+	+	0	0	0	+	+	0

Obszary wód powierzchniowych śródlądowych wraz z sąsiadującymi pasami gruntu. Dopuszcza się przeprowadzenie przez teren w ograniczonym zakresie dróg oraz sieci infrastruktury technicznej. Cieki i zbiorniki wodne pełnią ważną, pozytywną rolę w funkcjonowaniu ekosystemów, zwiększają naturalną retencję środowiska

i bioróżnorodność na omawianym terenie. Ważna jest ochrona wód powierzchniowych przed zanieczyszczeniami, głównie ściekami sanitarnymi i środkami chemicznymi stosowanymi w rolnictwie. Prognozuje się dalsze niewielkie pozytywne oddziaływania cieków wodnych na biosferę. Obiekty i urządzenia ochrony przeciwpowodziowej będą pozytywnie kształtować warunki zamieszkiwania.

1.	2.	3.	4.	5.	6.	7.	8.	9.	10.
przedmiot ochrony Natura 2000	0	0	0	0	0	0	0	0	0
różnorodność biologiczna	+	+	0	0	0	+	+	+	+
warunki życia ludzi	0	+	+	0	0	0	+	+	0
zwierzęta	+	+	0	0	0	+	+	+	+
rośliny	+	+	0	0	0	+	+	+	+
wody powierzchniowe i podziemne	+	+	0	0	0	+	+	+	+
powietrze	0	+	+	0	0	0	+	+	0
powierzchnia ziemi	+	+	+	+	0	+	+	+	+
krajobraz	+	+	+	+	0	+	+	+	+
klimat	0	+	+	0	0	0	+	+	0
zasoby naturalne	0	+	+	0	0	0	+	+	0
zabytki	0	0	0	0	0	0	0	0	0
dobra materialne	0	0	0	0	0	0	0	0	0

Tereny zabudowy usługowej, są to tereny, na których nastąpi poprawa warunków życia mieszkańców dzięki powstaniu nowego budownictwa. Jednocześnie nastąpi bezpowrotne zniszczenie biologicznie czynnej warstwy gleby, zanik jej walorów produkcyjnych i zniszczenie warunków dla funkcjonowania dotychczasowych zbiorowisk roślinnych i warunków życia zwierząt. Będą to oddziaływania stałe o nieznacznej intensywności przekształceń i zasięgu lokalnym, a pod względem trwałości częściowo odwracalne.

1.	2.	3.	4.	5.	6.	7.	8.	9.	10.
przedmiot ochrony Natura 2000	0	0	0	0	0	0	0	0	0
różnorodność biologiczna	0	0	0	0	0	0	0	0	0
warunki życia ludzi	+	0	0	0	0	0	+	+	0
zwierzęta	0 / -1*	0	0	0	0 / -1*	0	0	0	0 / -1*
rośliny	0 / -1*	0	0	0	0 / -1*	0	0	0	0 / -1*
wody powierzchniowe i podziemne	0	0	0	0	0	0	0	0	0
powietrze	0 / -1*	0	0	0	0	0	0 / -1*	0 / -1*	0
powierzchnia ziemi	0 / -1*	0	0	0	0 / -1*	0	0	0	0 / -1*
krajobraz	+	0	0	0	0	0	+	+	0
klimat	0	0	0	0	0	0	0	0	0
zasoby naturalne	0	0	0	0	0	0	0	0	0
zabytki	+	0	0	0	0	0	+	+	0
dobra materialne	+	0	+	0	0	+	+	+	0

Teren planowanych i istniejących dróg, na których może nastąpić pogorszenie stanu aerosanitarne w związku z ruchem pojazdów samochodowych. Poziom emisji (SO₂; NO₂, pyłów) może się nieznacznie zwiększyć. Ponadto przy budowie nowych dróg i poszerzeniach dróg istniejących nastąpi zniszczenie biologicznie czynnej warstwy gleby i zwiększenie negatywnych presji na świat zwierzęcy. Będą to skutki stałe o niewielkiej intensywności przekształceń i zasięgu lokalnym, a pod względem trwałości nieodwracalne.

1.	2.	3.	4.	5.	6.	7.	8.	9.	10.
przedmiot ochrony Natura 2000	0	0	0	0	0	0	0	0	0

różnorodność biologiczna	0	-1	-1	0	-1	0	0	-1	0
warunki życia ludzi	+	+	0	+	0	+	+	+	+
zwierzęta	0	-1	-1	0	-1	0	0	-1	0
rośliny	0	-1	-1	0	-1	0	0	-1	0
wody powierzchniowe i podziemne	0	-1	-1	-1	-1	-1	-1	-1	-1
powietrze	-1	0	-1	-1	-1	-1	-1	-1	-1
powierzchnia ziemi	-1	0	0	0	0	0	-1	-1	0
krajobraz	-1	0	0	0	0	0	-1	-1	0
klimat	-1	0	-1	-1	0	0	-1	-1	0
zasoby naturalne	0	0	0	0	0	0	0	0	0
zabytki	0	-1	0	-1	0	0	-1	0	0
dobra materialne	+	+	+	+	+	+	+	+	0
Tereny wydobywania mogą negatywnie oddziaływać na środowisko. Największe potencjalne oddziaływania związane będą z emisją spalin, pyłu i hałasu. Należy dążyć do redukcji emisji zanieczyszczeń gazowych, ilości ścieków i odpadów oraz ich właściwej utylizacji. Nie należy na terenie zakładów produkcyjnych gromadzić większych ilości odpadów przemysłowych, a surowce mogące powodować zanieczyszczenie środowiska muszą być odpowiednio zabezpieczone zgodnie z obowiązującymi przepisami.									
Tereny wyznaczone pod funkcję przemysłową i wydobywania są kontynuacją funkcji już istniejącej.									
przedmiot ochrony Natura 2000	0	0	0	0	0	0	0	0	0
różnorodność biologiczna	0	-1	-1	0	0	-1	-1	-1	0
warunki życia ludzi	0	-1	0	0	0	-1	-1	-1	0
zwierzęta	0	-1	-1	0	0	-1	-1	-1	0
rośliny	0	-1	-1	0	0	-1	-1	-1	0
wody powierzchniowe i podziemne	0	-1	0	0	0	-1	-1	-1	0
powietrze	0	-1	0	0	0	-1	-1	-1	0
powierzchnia ziemi	0	-1	0	0	0	-1	-1	-1	0
krajobraz	0	-1	0	0	0	-1	-1	-1	0
klimat	0	-1	0	0	0	-1	-1	-1	0
zasoby naturalne	0	0	0	0	0	0	0	0	0
zabytki	0	0	0	0	0	0	0	0	0
dobra materialne	+	+	0	0	0	+	+	+	0

5.3.2 Analiza oddziaływania ustaleń planu na poszczególne komponenty środowiska

Na podstawie wykonanej identyfikacji typów oddziaływań na środowisko przyrodnicze dokonano waloryzacji jednostek urbanistycznych w zależności od elementów środowiska, na które będzie oddziaływać ich zagospodarowanie. W ten sposób wydzielono grupy jednostek, w których na skutek realizacji ustaleń planu nastąpią istotne oddziaływania pozytywne lub negatywne. Uwzględniono również te jednostki, na których obecnie występują oddziaływania, a realizacja zapisów planu nie będzie prowadzić do zmiany tego stanu. Przy określaniu wpływu realizacji ustaleń planu na elementy środowiska posłużono się kryteriami dotyczącymi:

- intensywności przekształceń (nieistotne, nieznaczne, zauważalne, duże, zupełne),
- czasowości trwania oddziaływania (stałe, okresowe, epizodyczne),
- zasięgu przestrzennego (miejscowe, lokalne, ponadlokalne, regionalne, ponadregionalne),
- trwałości oddziaływania i przekształceń (nieodwracalne, częściowo odwracalne, przejściowe, możliwe do rewaloryzacji).

Wpływ zapisów planu na szatę roślinną

Negatywne oddziaływanie bezpośrednie długoterminowe na bioróżnorodność, o dużym prawdopodobieństwie wystąpienia jest związane z rozwojem terenów zabudowanych oraz sieci infrastruktury technicznej, w tym dróg. W przypadku rozwoju zabudowy, należy wziąć pod uwagę skumulowane oddziaływanie uchwalonych i już obowiązujących w gminie planów zagospodarowania przestrzennego jak i kierunki rozwoju terenów inwestycyjnych wyznaczonych w planie. Prawie wszystkie tereny przeznaczone pod zabudowę na obszarze opracowania, mają takie przeznaczenie już w obowiązujących dokumentach, a zmiany dotyczą jedynie formy i uzupełnienia zabudowy oraz ładu przestrzennego. Przewiduje się utrzymanie terenów budowlanych, dla pełnienia funkcji mieszkaniowych i usługowych i produkcyjnych. Podjęcie na terenach mieszkaniowych prac budowlanych i wprowadzenie nowych powierzchni nieprzepuszczalnych spowoduje częściowe zniszczenie i częściowe przekształcenie istniejącej szaty roślinnej co na tym terenie będzie miało nieznaczny wpływ na środowisko przyrodnicze. W późniejszym okresie, po ukończeniu budowy, szata roślinna może ulec odtworzeniu, aczkolwiek w innej formie. Podobny skutek będzie miała przebudowa lub realizacja nowych sieci infrastruktury technicznej.

Teren przeznaczony pod wydobywanie jest nowym przeznaczeniem, a ustalenia planu I43 będą miały największy wpływ na szatę roślinną. W późniejszym okresie, po ukończeniu wydobywania, szata roślinna może ulec odtworzeniu, aczkolwiek w innej formie. Podobny skutek będzie miała przebudowa lub realizacja nowych sieci infrastruktury technicznej.

Wpływ zapisów planu na zwierzęta

Tereny opracowania w większości są już zainwestowane i znajdują się w większości w okolicy obszarów już zainwestowanych i nie przewiduje znacznego powiększenia powierzchni zabudowanych. Negatywnym oddziaływaniem długoterminowym pośrednim może być zmniejszenie powierzchni pokrywy roślinnej i siedlisk drobnych zwierząt na terenach, na których zostaną wprowadzone ewentualne nowe powierzchnie uszczelnione. Negatywnym oddziaływaniem bezpośrednim krótkoterminowym będzie niepokojenie zwierząt w związku z hałasem i pracami budowlanymi przy realizacji nowych obiektów budowlanych, rozbudowie obiektów istniejących lub realizacji sieci infrastruktury technicznej, budowie i przebudowie dróg.

Wpływ zapisów planu na gleby

Na nowych terenach zainwestowanych bezpowrotnemu zniszczeniu może ulec biologicznie czynna warstwa gleby. Towarzyszyć temu może nieznaczne zwiększone negatywne presje na roślinność i świat zwierzęcy. Podjęcie dodatkowych prac budowlanych może spowodować zniszczenie profilu glebowego. Podobny skutek będzie miała realizacja nowych sieci infrastruktury technicznej, oraz przebudowa dróg.

Wpływ zapisów planu na powietrze atmosferyczne

Jednym z czynników negatywnych mogących mieć wpływ na środowisko jest emisja zanieczyszczeń powietrza ze źródeł zorganizowanych i rozproszonych w wyniku procesów ogrzewania oraz produkcji. Głównym źródłem zanieczyszczenia na terenie gminy jest transport samochodowy, a zwiększenie powierzchni sprzedaży w obiektach usługowych w pewnym stopniu przyczyni się do wzrostu ruchu kołowego na danym terenie. Emisję zanieczyszczeń gazowych i

pyłowych powoduje spalanie paliw w gospodarce komunalnej. Lokalne przekroczenie norm i koncentracje zanieczyszczeń mogą występować w sezonie grzewczym. Wielkość emisji zanieczyszczeń do powietrza pochodzącego z ogrzewania gospodarstw domowych jest uzależniona od rodzaju zastosowanego paliwa, jakości kotłowni i palenisk domowych oraz termoizolacji ogrzewanych budynków. Pozytywne oddziaływanie długoterminowe może mieć dopuszczenie lokalizacji elektrowni fotowoltaicznych co pozwoli na pozyskiwanie energii ze źródeł ekologicznych.

Eksploatacja złoża spowoduje też oddziaływania polegające na emitowaniu zanieczyszczeń do powietrza atmosferycznego od pracujących maszyn i środków transportu. Przewiduje się, że kopalnia kruszywa na etapie użytkowania będzie źródłem emisji zanieczyszczeń do atmosfery w postaci: tlenków azotu, dwutlenku siarki, tlenku węgla, akroleiny, węglowodorów. Biorąc pod uwagę istniejące warunki terenowe (w tym dobre przewietrzania) i niskie tło zanieczyszczenia powietrza, przewiduje się że wartości dopuszczalne dla stężeń średniorocznych będą dotrzymane dla wszystkich wskaźników, a częstość przekroczeń stężeń określonych dla jednej godziny nie przekroczy wartości dopuszczalnych, co oznacza, że projektowany obiekt nie będzie stanowił uciążliwości dla środowiska ze względu na zanieczyszczenie powietrza.

Wpływ zapisów planu na klimat akustyczny

Realizacja ustaleń planu, w tym zwiększenie obszarów zabudowanych, może generować dodatkowy ruch samochodowy, co związane jest ze zwiększoną emisją hałasu i pogorszeniem standardu klimatu akustycznego. Jego wartości nie powinny jednak przekraczać dopuszczalnych poziomów i nie powinny stanowić uciążliwości dla mieszkańców i użytkowników usług. Potencjalnie hałas może towarzyszyć pracom budowlanym związanym z budową budynków. Będzie to jednak hałas o stosunkowo niewielkim zasięgu przestrzennym i jedynie okresowy. Prognozuje się zachowanie dopuszczalnych standardów akustycznych dla zabudowy mieszkaniowej.

W zakresie emisji hałasu przewiduje się, że projektowana kopalnia kruszywa naturalnego będzie źródłem emisji hałasu do środowiska na etapie eksploatacji. Wynika to z planowanego zastosowania urządzeń takich jak: koparki i ładowarki o mocy akustycznej ok. 100-105 dB oraz transportu samochodowego, w tym samochodów ciężarowych emitujących hałas na poziomie ok. 100 dB. Oddziaływanie akustyczne nie spowoduje odczuwalnej uciążliwości dla mieszkańców wsi, z uwagi na odległość na kilkaset metrów i rozproszona zabudowę.

Wpływ zapisów planu na wody

Do czynników wpływających na jakość wód powierzchniowych należą uwarunkowania naturalne, takie jak warunki klimatyczne i hydrologiczne, czy zdolność samooczyszczania oraz zanieczyszczenia antropogeniczne. Znaczną część zanieczyszczeń trafiających do wód powierzchniowych stanowią zanieczyszczenia obszarowe. Rozwój gospodarczy gminy, rozwój siedlisk osadniczych może się przyczynić do zanieczyszczenia wód powierzchniowych. Do zanieczyszczeń punktowych, stwarzających bardzo poważne zagrożenie dla czystości wód powierzchniowych należą przede wszystkim:

- bezpośrednie „dzikie” zrzuty surowych ścieków bytowo - gospodarczych do cieków wodnych (na nieskanalizowanych obszarach);
- zrzuty niedostatecznie oczyszczonych ścieków (nieodpowiadających warunkom pozwolenia wodnoprawnego).

Rozwój budownictwa i infrastruktury drogowej może mieć potencjalnie negatywne długoterminowe oddziaływanie pośrednie przez obniżenie poziomu wód przypowierzchniowych. Niezadowalająca okresowo jakość wód na terenie gminy może wynikać z braku izolującej pokrywy w

stropie warstw wodonośnych. Umożliwia to łatwe przenikanie do wód zanieczyszczeń z powierzchni. Głównie przez infiltrację wód deszczowych wraz z którymi przedostają się do wód gruntowych środki ochrony roślin oraz zanieczyszczenia pochodzące z nieszczelnych zbiorników bezodpływowych (szamb). Do głównych zagrożeń wód podziemnych należą obecnie niekontrolowane zrzuty nieoczyszczonych ścieków komunalnych oraz nieszczelne szamba z terenów miejscowości nie posiadających kanalizacji sanitarnej. Negatywnym oddziaływaniem bezpośrednim długoterminowym na wody gruntowe będzie zmniejszenie powierzchni przepuszczalnych i ograniczenie retencji wodnej na obszarach przeznaczonych w planie pod zabudowę. Pozytywnym oddziaływaniem długoterminowym może być rozbudowa systemu odprowadzania ścieków w gminie. Ponieważ plan zakłada rozszerzenie terenów inwestycyjnych, może mieć to wpływ na jakość wód, jednak nie jest to nowe oddziaływanie powstałe w wyniku ustaleń planu.

Obniżenie poziomu wód gruntowych w wyniku eksploatacji złoża może spowodować również pogorszenie się warunków uwilgotnienia gleby i niekorzystnie wpłynąć na opłacalność produkcji rolniczej. Kolejnym niekorzystnym zjawiskiem, związanym z eksploatacją wód podziemnych często bywa zanik wody w płytkich studniach gospodarczych (kopanych). Szczególne jednak znaczenie spośród wielu niepożądanych zjawisk będących skutkiem eksploatacji wód podziemnych mają niekorzystne zmiany właściwości fizycznych i składu chemicznego wody podziemnej. W wyniku obniżenia zwierciadła wód podziemnych w rejonie ujęcia wzrasta miąższość strefy aeracji i w warunkach napowietrzenia tworów strefy odsączonej następuje uaktywnienie się szeregu procesów chemicznych w tej strefie, których efektem są często niekorzystne zmiany właściwości fizycznych i składu chemicznego wody. Reakcje chemiczne pomiędzy tlenem i dwutlenkiem węgla zawartym w powietrzu oraz minerałami występującymi w ośrodku gruntowym powodują często wzrost twardości i mineralizacji wody oraz wzrost koncentracji żelaza i manganu, co niekiedy przynosi poważne skutki ekonomiczne.

Wpływ zapisów planu na krajobraz

W wyniku realizacji projektu planu nie nastąpi znaczna zmiana krajobrazu. Mogą pojawić się tu nowe obiekty budowlane, wraz z towarzyszącą infrastrukturą, które będą uzupełniały zabudowę istniejącą na sąsiednich działkach. Jednak już obowiązujące zapisy planów przewidują na obszarze opracowania podobne ustalenia, a większość terenu jest już zabudowana.

Projekt I43 przewiduje rozszerzenie eksploatacji złoża co będzie miało wpływ na krajobraz. Biorąc jednak pod uwagę, że na terenie sąsiednim już obecnie odbywa się eksploatacja, to wyrobisko nie będzie zupełnie nowym elementem krajobrazu.

Wpływ na klimat lokalny

Ustalenia planu nie będą miały wpływu na modyfikację klimatu lokalnego, zarówno w odniesieniu do zaburzeń pola wiatru oraz emisji ciepła. Projekt nie wprowadza na tym terenie nowych funkcji jedynie reguluje warunki zabudowy i częściowo rozszerza funkcję mieszkaniową o usługi.

Oddziaływania na warunki życia ludzi

Warunki życia ludzi powinny ulec poprawie w związku z realizacją ustaleń planu poprzez wprowadzenie rozwojem budownictwa i regulacją warunków zabudowy co będzie skutkowało poprawą jakości krajobrazu i ładu przestrzennego. Prowadzona działalność usługowa, handlowa i produkcyjna nie powinna w żaden sposób niekorzystnie oddziaływać na tereny położone poza działką, na której się

ona odbywa.

5.4 Analiza wpływu ustaleń planu na cele i przedmiot ochrony terenów Natura 2000 oraz inne formy ochrony przyrody

Teren opracowania jest położony w znacznej odległości (ponad 6 km) od najbliższych Obszarów Natura 2000, a ponieważ nie planuje się wprowadzenia tutaj nowych funkcji i ustalenia planu nie będą miały znaczącego wpływu na środowisko przyrodnicze, oddziaływanie ustaleń planu nie będzie miało również wpływu na tereny Natura 2000.

6. Cele ochrony środowiska ustanowione na szczeblu międzynarodowym, wspólnotowym i krajowym.

Polityka ochrony środowiska jest jedną z polityk wspólnotowych Unii Europejskiej o charakterze horyzontalnym. Jej zakres obejmuje wszystkie dziedziny życia społeczno-gospodarczego. Zasada zrównoważonego rozwoju podkreśla konieczność takiego rozwoju społeczno-ekonomicznego, by przy zaspokajaniu potrzeb obecnych i przyszłych pokoleń została zachowana równowaga przyrodnicza. Zasada przezorności wymaga podejmowania środków zapobiegawczych tam, gdzie nie poznano jeszcze dokładnego oddziaływania na środowisko. Zasada prewencji (zapobiegania) zobowiązuje podejmującego negatywne oddziaływanie na środowisko do zapobiegania temu oddziaływowaniu. Zasada „zanieczyszczający płaci” wymaga od wprowadzającego zanieczyszczenia ponoszenia kosztów usunięcia skutków lub zapobiegania zanieczyszczeniom.

Na obszarach objętych projektem nie występują obiekty oraz tereny prawnie chronione na podstawie ustawy o ochronie przyrody, ale jest jeden obiekt ujęty w rejestrze zabytków i obszary objęte strefą ochrony konserwatorskiej. Obszary objęte projektem zmiany Studium nie są położone w obszarze Natura 2000, ani z takim obszarem bezpośrednio nie sąsiadują.

Działania związane z ochroną przyrody przewidziane w projektach planów mają charakter lokalny i nie ma możliwości odniesienia ich wprost do celów międzynarodowych dyrektyw i konwencji oraz dokumentów krajowych w zakresie zagospodarowania i ochrony środowiska. Dokumenty te mają charakter polityczny (nie zadaniowy), czyli cele są sformułowane bardzo ogólnie i nie można znaleźć bezpośredniego odniesienia do funkcji obszarów objętych planami miejscowymi.

Analizowane przedsięwzięcie nie ma bezpośredniego związku z celami środowiskowymi zawartymi zarówno w Dyrektywie 2000/60/WE Parlamenty Europejskiego i Rady z dnia 23 października 2000 r. ustanawiającej ramy wspólnotowego działania w dziedzinie polityki wodnej tj. „Ramowej Dyrektywy Wodnej” jak z „Planem gospodarowania wodami na obszarze dorzecza Odry” (Monitor Polski z 2011 r. nr 40 poz. 451).

Uchwalenie planów miejscowych najprawdopodobniej nie spowoduje dużego wzrostu poboru wody i nie będzie generować ponadnormatywnych zanieczyszczeń. Jednak budowa studni głębinowych czy eksploatacja złożeń może spowodować zmiany w stosunkach wodnych. Obydwa wymienione akty są dokumentami ramowymi pod względem wyznaczanych celów i nie ma możliwości bezpośredniego wykazania zgodności z nimi inwestycji w ogóle nie związanej z ochroną wód powierzchniowych i podziemnych.

Przykładowo, Ramowa Dyrektywa Wodna wyznacza dla wód powierzchniowych cele związane z:

- wdrożeniem koniecznych środków celem zapobieżenia pogorszenia się stanów wód,
- ochroną i przywracaniem wszystkich części wód powierzchniowych aby osiągnąć dobry stan wód,
- ochroną i poprawą wszystkich sztucznie i silnie zmienionych części wód celem osiągnięcia dobrego potencjału ekologicznego i dobrego stanu chemicznego wód,

- wdrożeniem środków celem redukcji zanieczyszczeń substancjami priorytetowymi i zaprzestania lub stopniowego eliminowania emisji, zrzutów i strat niebezpiecznych substancji.

W przypadku wód podziemnych Ramowa Dyrektywa Wodna wyznacza cele związane z:

- zapobieganiem lub ograniczaniem dopływu zanieczyszczeń do wód podziemnych celem zapobiegania pogarszania się ich stanu,
- ochroną, poprawą i przywróceniem wszystkich części wód podziemnych, zapewnieniem równowagi pomiędzy poborami i zasilaniem wód podziemnych celem osiągnięcia dobrego stanu wód,
- wdrożeniem środków do odwrócenia każdej znaczącej i ciągłej tendencji wzrostu stężenia każdego zanieczyszczenia wynikającego z wpływu działalności człowieka celem stopniowej redukcji zanieczyszczenia wód podziemnych.

Z kolei w Planie Gospodarowania Wodami na obszarze Dorzecza Odry cele ustalono w oparciu o wartości graniczne poszczególnych wskaźników fizyko-chemicznych, biologicznych i hydromorfologicznych określających stan ekologiczny wód powierzchniowych oraz wskaźników chemicznych świadczących o stanie chemicznym wody uwzględniając kategorie wód według rozporządzenia w sprawie klasyfikacji stanu jednolitych części wód powierzchniowych.

Odnosząc cele dla wód podziemnych Plan Gospodarowania Wodami na obszarze dorzecza Odry wskazuje na:

- zapobieganie dopływowi lub ograniczanie dopływu zanieczyszczeń do wód podziemnych,
- zapobieganie pogarszaniu się stanu wszystkich części wód podziemnych,
- zapewnieniu równowagi pomiędzy poborem a zasilaniem wód podziemnych,
- wdrożeniu działań niezbędnych do odwrócenia znaczącego i utrzymującego się rosnącego trendu stężenia każdego zanieczyszczenia powstałego wskutek działalności człowieka.

Również w przypadku Planu Gospodarowania Wodami na obszarze dorzecza Odry nie jest możliwe stwierdzenie bezpośredniej zgodności z celami dokumentu ze względu na przeznaczenie obszarów w projekcie planu, które nie ma związku z ochroną ani zanieczyszczaniem wód zarówno powierzchniowych, jak i podziemnych pod warunkiem właściwej gospodarki w tym zakresie.

Uchwalenie planów miejscowych nie będzie miało związku z działaniami adaptacyjnymi przewidzianymi w „Strategicznym planie adaptacji dla sektorów i obszarów wrażliwych na zmiany klimatu do roku 2020 z perspektywą do roku 2030” w odniesieniu do celów adaptacji do zmian klimatu w gospodarce przestrzennej i budownictwie. Cele te są związane z ograniczeniami w zakresie budownictwa powszechnego i wymaganiami w zakresie ochrony przed zalaniem budynków podpiwniczonych na obszarach zalewowych oraz na terenach zagrożonych ruchami masowymi, wdrożeniem działań zabezpieczających przed osuwiskami oraz wprowadzenia dostępu on-line do miejscowych planów zagospodarowania przestrzennego.

7. Rozwiązania alternatywne do rozwiązań zawartych w projektowanym dokumencie wraz z uzasadnieniem ich wyboru

Na etapie sporządzania projektów miejscowych planów na większości terenów nie wprowadzono nowych rozwiązań funkcjonalnych. Częściowo teren jest już zainwestowany i wszystkie propozycje rozwiązań dotyczyły jedynie formy i uzupełnienia zabudowy. W znacznej części tereny jeszcze nie zainwestowane posiadają już aktualne opracowania miejscowych planów, a zmianie podlegają jedynie zapisy dotyczące formy zabudowy.

8. Propozycje przeprowadzenia metod i częstotliwości przeprowadzenia monitoringu skutków realizacji postanowień dokumentu

Monitorowanie skutków realizacji ustaleń miejscowego planu zagospodarowania przestrzennego prowadzone powinno być w ramach cyklicznie sporządzanych raportów i ocen zmian w zagospodarowaniu przestrzennym. Metody i konieczność kontroli zmian w zakresie zagospodarowania przestrzennego zostały określone w przepisach prawa, w szczególności w ustawie z dnia 27 marca 2003 r. o planowaniu i zagospodarowaniu przestrzennym. (art. 32. ust 1 i 2 oraz art. 33).

Wójt jako organ opracowujący miejscowy plan zagospodarowania przestrzennego, obowiązany jest prowadzić monitoring skutków realizacji postanowień przyjętego dokumentu w zakresie oddziaływania na środowisko zgodnie z częstotliwością i metodami o których mowa w art. 55 ust 3 pkt 5 ustawy o udostępnianiu informacji o środowisku i jego ochronie. Monitoring w zakresie oddziaływania na środowisko może polegać np. na analizie i ocenie stanu poszczególnych komponentów środowiska w oparciu o wyniki pomiarów uzyskanych w ramach państwowego monitoringu środowiska lub w ramach indywidualnych zamówień.

9. Ryzyko wystąpienia poważnych awarii

Szczególnym rodzajem zagrożeń występujących w środowisku są tzw. „nadmierzalne zagrożenia” charakteryzujące się nagłym przebiegiem. Do zagrożeń takich zaliczyć należy albo klęski o charakterze naturalnym (powódzie, huragany, trzęsienia ziemi) albo katastrofy i wypadki związane z technologiami i wytworami ludzkimi jak: uwalnianie się niebezpiecznych substancji chemicznych, wybuchy, katastrofy komunikacyjne itp. zwane poważnymi awariami. Cechami charakterystycznymi zdarzeń związanych z poważnymi awariami jest ich niepowtarzalność, losowość, wieloprzyczynowość i różnorodność bezpośrednich skutków. Mogą one powodować zagrożenie zdrowia i życia ludzi, degradację środowiska czy też poważne straty gospodarcze.

Zdarzenia posiadające cechy nadzwyczajnych zagrożeń dla środowiska i ludzi mogą powstawać w wyniku prowadzenia działalności przemysłowej z użyciem substancji niebezpiecznych i podczas transportu substancji niebezpiecznych, jako efekt świadomej działalności człowieka związanej z niezgodnym z przepisami pozbywaniem się substancji (materiałów) niebezpiecznych.

W ustawie prawo ochrony środowiska, w tytule IV „Poważne awarie ” zawarte są przepisy ogólne, instrumenty prawne służące przeciwdziałaniu poważnej awarii i poważnej awarii przemysłowej, obowiązki prowadzącego zakład stwarzający zagrożenie wystąpienia poważnej awarii przemysłowej oraz obowiązki organów administracji związane z awariami.

Ustawa wprowadza dwie kategorie obiektów stwarzających zagrożenie wystąpienia poważnej awarii przemysłowej: zakłady o zwiększonym ryzyku, i zakłady o dużym ryzyku wystąpienia awarii.

Kwalifikacja zakładu do jednej z tych kategorii związana jest z ilością substancji niebezpiecznych znajdujących się w obiekcie. Zasady zaliczania zakładów do kategorii zakładów o zwiększonym ryzyku albo zakładów o dużym ryzyku określone zostały w rozporządzeniu Ministra Gospodarki z dnia 9 kwietnia 2002 r. w sprawie rodzajów i ilości substancji niebezpiecznych, których znajdowanie się w zakładzie decyduje o zaliczeniu go do zakładu o zwiększonym ryzyku albo zakładu o dużym ryzyku wystąpienia poważnej awarii przemysłowej (Dz.U. 2002, Nr 58, poz. 535).

Na terenie województwa dolnośląskiego inwentaryzacją i kontrolą w zakresie możliwości wystąpienia poważnych awarii zajmuje się Wojewódzki Inspektorat Ochrony Środowiska, we współpracy z Państwową Strażą Pożarną. Bezpośrednio na terenie opracowania nie ma zakładów o zwiększonym ryzyku, i zakładów o dużym ryzyku wystąpienia awarii. Na terenie gminy zarejestrowano natomiast obiekty, w których występują substancje niebezpieczne w mniejszych ilościach i stwarzają potencjalne zagrożenia dla środowiska. Są to przede wszystkim zakłady

magazynujące materiały niebezpieczne (olej opałowy i napędowy, paliwa płynne, gazy techniczne i inne chemikalia).

Do obiektów tych zaliczyć należy: stacje paliw płynnych, punkty sprzedaży gazu LPG, lokalne kotłownie olejowe.

10. Zagrożenia transgraniczne

Miejscowy plan zagospodarowania przestrzennego nie wprowadza nowych funkcji. Ustalone funkcje mają ograniczenia wprowadzania przedsięwzięć znacząco oddziałujących na środowisko i mogących znacząco wykraczających swoim oddziaływaniem poza granice inwestora. Brak jest zagrożenia oddziaływania transgranicznego na środowisko powstałego w skutek realizacji projektu przedmiotowego planu.

11. Streszczenie w języku niespecjalistycznym

Niniejsze opracowanie stanowi prognozę oddziaływania na środowisko zmiany projektów miejscowych planów zagospodarowania przestrzennego:

14. obszaru położonego przy ul. Bocznej w środkowo-zachodniej części wsi Bielany Wrocławskie (A179),
15. obszaru położonego pomiędzy autostradą A4 i ul. Czekoladową w północno-zachodniej części obrębu Bielany Wrocławskie (A180),
16. obszaru położonego przy ul. Energetycznej w środkowo-wschodniej części obrębu Małuszów (B97),
17. obszaru położonego pomiędzy linią kolejową a ul. Sportową w północno-środkowej części wsi Kobierzyce (D77),
18. obszaru położonego przy ul. Świętojańskiej i Polnej w południowo-środkowej części wsi Kobierzyce (D78),
19. obszaru położonego w rejonie ulicy Rekreacyjnej w północno-zachodniej części obrębu Ślęza (A177),
20. obszaru położonego przy ul. Słonecznej w środkowo-zachodniej części wsi Bielany Wrocławskie (A178),
21. przy ul. Bukowej i Tulipanowej w północno-wschodniej części wsi Kobierzyce (D79),
22. obszaru położonego przy ul. Parkowej, Dębowej i Bukowej w północno-wschodniej części wsi Kobierzyce (D80),
23. wsi Cieszyce (G59),
24. wsi Pustków Żurawski oraz osiedla Żurawice położony w obrębach: Pustków Żurawski i Żurawice (G62),
25. obszaru położonego w północno-środkowym fragmencie obrębu Rolantowice (I43),
26. obszaru położonego przy ul. Sportowej w północno-środkowej części wsi Jaszowice (I45),

Na obszarze objętym opracowaniem występuje duża różnorodność form zagospodarowania. Wskutek procesów rozwojowych na analizowanym terenie wykształciła się przede wszystkim funkcja mieszkaniowa i usługowa. Zmiana planu wydziela nowy teren pod zabudowę mieszkaniową i reguluje formę zabudowy i sposób zagospodarowania terenu dla terenów zabudowy produkcyjno - usługowej.

14) Uchwała NR XLIX/985/2023 RADY GMINY KOBIERZYCE z dnia 29 września 2023 r. w sprawie przystąpienia do sporządzania miejscowego planu zagospodarowania obszaru położonego w rejonie ulicy Rekreacyjnej w północno-zachodniej części obrębu Ślęza (A177):

Głównym celem sporządzenia nowego planu wsi jest: -zmiana wskaźnika min. pow. działki na 1 lokal mieszkalny w zabudowie jednorodzinnej na 1000m²; -uaktualnienie przeznaczeń, wskaźników i parametrów urbanistycznych, w tym możliwość lokalizacji elektrowni fotowoltaicznych – zgodnie z polityką Rady Gminy i obowiązującym studium uwarunkowań i kierunków zagospodarowania przestrzennego Gminy Kobierzyce oraz włączenie do jednego planu miejscowego kilku planów cząstkowych. Pozostałe ustalenia powinny zostać przeniesione z obecnie obowiązujących mpzp o symbolach: A87, A144, A116.

15) Uchwała NR L/1004/2023 RADY GMINY KOBIERZYCE z 24 listopada 2023 r. w sprawie przystąpienia do sporządzania miejscowego planu zagospodarowania przestrzennego obszaru położonego przy ul. Słonecznej w środkowo-zachodniej części wsi Bielany Wrocławskie (A178)

Głównym celem sporządzenia nowego planu jest ustalenie dachów o dowolnej geometrii i pokrycia dachów.

16) Uchwała NR LII/1039/2024 RADY GMINY KOBIERZYCE z dnia 23 lutego 2024 r. w sprawie przystąpienia do sporządzania miejscowego planu zagospodarowania przestrzennego obszaru położonego przy ul. Bocznej w środkowo-zachodniej części wsi Bielany Wrocławskie (A179)

Głównym celem sporządzenia nowego planu jest: -na części nieruchomości od ulicy Bocznej -przeznaczenie pod tereny zabudowy mieszkaniowej wielorodzinnej (usankcjonowanie istniejącego przedwojennego budynku wielorodzinnego); -na pozostałej części nieruchomości: a)teren zabudowy mieszkaniowej jednorodzinnej wolnostojącej z usługami (maksymalnie trzy budynki jedno-lokalowe), b)wskaźnik co najmniej 285m² powierzchni działki na jeden lokal mieszkalny, c)zapisów umożliwiających obsługę komunikacyjną przyszłych projektowanych budynków poprzez drogę wewnętrzną w postaci ciągu pieszo-jezdnego o szerokości min. 5m, d)zapisów umożliwiających realizację zabudowy bezpośrednio (odległość 0m) przy krawędzi drogi wewnętrznej, e)ustalenie, że odległość między ścianami zewnętrznymi budynków mieszkalnych usytuowanych na jednej działce nie może być mniejsza niż 6m. Pozostałe ustalenia powinny zostać przeniesione z obecnie obowiązującego mpzp o symbolu: A170.

17) Uchwała NR LII/1038/2024 RADY GMINY KOBIERZYCE z dnia 23 lutego 2024 r. w sprawie przystąpienia do sporządzania miejscowego planu zagospodarowania przestrzennego obszaru położonego pomiędzy autostradą A4 i ul. Czekoladową w północno-zachodniej części obrębu Bielany Wrocławskie (A180)

Głównym celem sporządzenia nowego planu wsi jest: -ustalenie terenu wodociągów [IW] na działkach nr 280/35 i 280/77; -ustalenie terenu kanalizacji [IK] na części działki nr 280/49 (pod projektowaną stacją zlewcza); -ustalenie terenu infrastruktury technicznej [I] na pozostałej części działki nr 280/49 (obok projektowanej stacji zlewczej); wokół lasu na dz. nr 280/38 ustalić nieprzekraczalną linię zabudowy w odl. 30m; nie ustalać na dz. nr 280/75 poszerzenia pasa drogowego od ul. Amazon; uaktualnienie wskaźników i parametrów urbanistycznych w tym wskaźników ilości miejsc parkingowych dla samochodów osobowych i ciężarowych oraz ustalenie możliwości lokalizacji urządzeń fotowoltaicznych zgodnie ze Studium uwarunkowań i kierunków zagospodarowania przestrzennego Gminy Kobierzyce. Pozostałe ustalenia powinny zostać przeniesione z obecnie obowiązujących mpzp o symbolach: A14a, A44, A82, A82zb, A148.

18) NR LII/1040/2024 RADY GMINY KOBIERZYCE z dnia 23 lutego 2024 r. w sprawie przystąpienia do sporządzania miejscowego planu zagospodarowania przestrzennego obszaru położonego przy ul. Energetycznej w środkowo-wschodniej części obrębu Maluszów (B97)

Głównym celem sporządzenia nowego planu jest dodanie przeznaczenia produkcji w gospodarstwach rolnych, hodowlanych i ogrodniczych [RZP]. Pozostałe ustalenia powinny zostać przeniesione z obecnie obowiązującego mpzp o symbolu: B46b.

19) Uchwała NR LII/1042/2024 RADY GMINY KOBIERZYCE z dnia 23 lutego 2024 r. w sprawie przystąpienia do sporządzania miejscowego planu zagospodarowania przestrzennego obszaru położonego pomiędzy linią kolejową a ul. Sportową w północno-środkowej części wsi Kobierzyce (D77)

Głównym celem sporządzenia nowego planu wsi jest: -zmiana wskaźnika min. pow. działki na 1 lokal mieszkalny w zabudowie mieszkaniowej jednorodzinnej. Pozostałe ustalenia powinny zostać przeniesione z obecnie obowiązującego mpzp o symbolu: D70.

20) Uchwała NR LII/1043/2024 RADY GMINY KOBIERZYCE z dnia 23 lutego 2024 r. w sprawie przystąpienia do sporządzania miejscowego planu zagospodarowania przestrzennego obszaru położonego przy ul. Świętojańskiej i Polnej w południowo-środkowej części wsi Kobierzyce (D78)

Głównym celem sporządzenia nowego planu jest: -zmiana w zakresie: wskaźnika minimalnej powierzchni działki na jeden lokal mieszkalny w zabudowie mieszkaniowej jednorodzinnej (na 500m²); -odległości między ścianami budynków usytuowanych na jednej działce (na 8m) oraz - przebiegu nieprzekraczalnej linii zabudowy od ul. Polnej (na odl. 4m). Pozostałe ustalenia powinny zostać przeniesione z obecnie obowiązującego mpzp o symbolu: D70.

21) Uchwała NR LII/1044/2024 RADY GMINY KOBIERZYCE z dnia 23 lutego 2024 r. w sprawie przystąpienia do sporządzania miejscowego planu zagospodarowania przestrzennego obszaru położonego przy ul. Bukowej i Tulipanowej w północno-wschodniej części wsi Kobierzyce (D79)

Głównym celem sporządzenia nowego planu jest: ustalenie na części planu terenu: publicznych usług edukacji, publicznych usług sportu i rekreacji oraz publicznych usług kultury i rozrywki [UE-US-UK], pod kątem ustalenia alternatywnego terenu pod centrum integracji społecznej (świetlicy lub domu kultury). Pozostałe ustalenia powinny zostać przeniesione z obecnie obowiązującego mpzp o symbolu: D70.

22) Uchwała NR LII/1045/2024 RADY GMINY KOBIERZYCE z dnia 23 lutego 2024 r. w sprawie przystąpienia do sporządzania miejscowego planu zagospodarowania przestrzennego obszaru położonego przy ul. Parkowej, Dębowej i Bukowej w północno-wschodniej części wsi Kobierzyce (D80)

Głównym celem sporządzenia nowego planu wsi jest: uzupełnienie przeznaczenia części terenów pod: publiczne usługi edukacji, publiczne usługi sportu i rekreacji oraz publiczne usługi kultury i rozrywki [UE-US-UK]; na działce nr 384/84 pozostawić tylko usługi; na dz. nr 384/82 poprawić ustalenia dot. wysokości zabudowy. Pozostałe ustalenia powinny zostać przeniesione z obecnie obowiązującego mpzp o symbolu: D70.

23) Uchwała NR XLIX/973/2023 RADY GMINY KOBIERZYCE z dnia 29 września 2023 r. w sprawie przystąpienia do sporządzania miejscowego planu zagospodarowania przestrzennego wsi Cieszyce (G59)

Głównym celem sporządzenia nowego planu wsi jest: -zmiana wskaźnika min. pow. działki na 1 lokal mieszkalny w zabudowie jednorodzinnej na 1000m² oraz włączenie do jednego planu miejscowego kilku planów cząstkowych. Pozostałe ustalenia powinny zostać przeniesione z obecnie obowiązującego mpzp o symbolu: G54.

24) Uchwała NR XLIX/979/2023 RADY GMINY KOBIERZYCE z dnia 29 września 2023 r. w sprawie przystąpienia do sporządzania miejscowego planu zagospodarowania przestrzennego wsi Pustków Żurawski oraz osiedla Żurawice położony w obrębach: Pustków Żurawski i Żurawice (G62)

Głównym celem sporządzenia nowego planu wsi jest: -zmiana wskaźnika min. pow. działki na 1 lokal mieszkalny w zabudowie jednorodzinnej na 1000m² oraz włączenie do jednego planu miejscowego kilku planów cząstkowych. Pozostałe ustalenia powinny zostać przeniesione z obecnie obowiązujących mpzp o symbolach: G45a, G53.

25) Uchwała NR XLIX/984/2023 RADY GMINY KOBIERZYCE z dnia 29 września 2023 r. w sprawie przystąpienia do sporządzania miejscowego planu zagospodarowania przestrzennego obszaru położonego w północno-środkowym fragmencie obrębu Rolantowice (I43)

Głównym celem sporządzenia nowego planu jest ustalenie nowego terenu górnictwa i wydobywania [G] (tzw. powierzchniowej eksploatacji złóż kruszywa - piasku). Dopuszczyć w planie wykorzystania do celów rekultywacji odpadów ujętych w procesie rekultywacji R5, tj. ziemi, gliny, mas skalnych, gruzu ceglanego, gruzu betonowego z rozbiórek i remontów.

26) Uchwała NR LII/1041/2024 RADY GMINY KOBIERZYCE z dnia 23 lutego 2024 r. w sprawie przystąpienia do sporządzania miejscowego planu zagospodarowania przestrzennego obszaru położonego przy ul. Sportowej w północno-środkowej części wsi Jaszowice (I45)

Głównym celem sporządzenia nowego planu jest: jest przeznaczenie części działki nr 59/6 sąsiadującej przy działkach nr 59/4 i 59/7 – po teren: publicznych usług edukacji, publicznych usług sportu i rekreacji oraz publicznych usług kultury i rozrywki [UE-US-UK], w celu realizacji zwiększenia placu zabaw przy świetlicy dla wsi Jaszowice. Pozostałe ustalenia powinny zostać przeniesione z obecnie obowiązującego mpzp o symbolu: I41.

Omawiane projekty miejscowych planów zagospodarowania przestrzennego przewidują funkcję mieszkaniową, usługową i produkcyjną, ale zabudowa jest na tym terenie dopuszczona już w obecnie obowiązującym opracowaniu, zmiany mpzp nie przewidują zmian funkcji terenów pozostawiając funkcje w większości bez zmian jedynie poszerzają teren zabudowy mieszkaniowo-usługowej. Część obszarów opracowania nie została do tej pory zagospodarowana i w wyniku realizacji ustaleń planu nastąpi oddziaływanie planowanych inwestycji na środowisko przyrodnicze, nie będzie się ono jednak różniło od oddziaływania prognozowanego na podstawie obecnie obowiązujących dokumentów. Projekt miejscowego planu zagospodarowania przestrzennego I43 przewiduje funkcję wydobywania złoża. Funkcja taka jest już dopuszczona na sąsiednim terenie w obecnie obowiązującym opracowaniu, a ponieważ tereny przyległe są w tej chwili zainwestowane, a powstanie nowych powierzchni nieprzepuszczalnych w postaci komunikacji wewnętrznej nie będzie miało znaczącego wpływu na środowisko przyrodnicze, a oddziaływanie będzie jedynie lokalne.

Teren opracowania jest położony w znacznej odległości (ponad 6 km) od najbliższych Obszarów Natura 2000, a ponieważ nie planuje się wprowadzenia tutaj nowych funkcji i ustalenia planu nie będą miały znaczącego wpływu na środowisko przyrodnicze, oddziaływanie ustaleń planu nie będzie miało również wpływu na tereny Natura 2000.

Angelika Jonak
Pracownia Projektowa Landart
ul. Brzozowa 21
55-106 Wrocław
tel. 606 727 859

Wrocław, 01.01.2025

OŚWIADCZENIE

Oświadczam, że spełniam warunki określone w art. 74a ust. 2 ustawy z 3 października 2008 r o udostępnianiu informacji o środowisku i jego ochronie, udziale społeczeństwa w ochronie środowiska oraz o ocenach oddziaływania na środowisko (tj. Dz. U. z 2021 r. poz. 247). Jestem świadomy odpowiedzialności karnej za złożenie fałszywego oświadczenia.

Angelika Jonak
Pracownia Projektowa Landart
ul. Brzozowa 21, 55-106 Zawonia
NIP: 6472189798 REGON: 021135420
tel. 606 727 859

