

**UCHWAŁA NR
RADY GMINY KOBIERZYCE**

z dnia 29 września 2023 r.

w sprawie zmiany uchwały nr XXV/498/2020 Rady Gminy Kobierzyce w sprawie wyznaczenia aglomeracji Kobierzyce

Na podstawie art. 18 ust. 2 pkt 15 ustawy z dnia 8 marca 1990 r. o samorządzie gminnym (Dz. U. z 2023 r. poz. 40 ze zm.) oraz art. 87 ust. 1, 6 i 8, art. 92 ustawy z dnia 20 lipca 2017 r. Prawo wodne (Dz. U. z 2023 r. poz. 1478) w związku z § 3 i 4 Rozporządzenia Ministra Gospodarki Wodnej i Żeglugi Śródlądowej z dnia 27 lipca 2018 r. w sprawie sposobu wyznaczania obszaru i granic aglomeracji (Dz. U. z 2018 r. poz. 1586) po dokonaniu uzgodnień z Dyrektorem Regionalnego Zarządu Gospodarki Wodnej we Wrocławiu Rada Gminy Kobierzyce uchwala co następuje:

§ 1. W uchwale nr XXV/498/2020 Rady Gminy Kobierzyce z dnia 18 grudnia 2020 r. w sprawie wyznaczenia aglomeracji Kobierzyce wprowadza się następujące zmiany:

- 1) Zmianie ulega §1, który otrzymuje brzmienie: "§ 1. Wyznacza się aglomerację Kobierzyce o równoważnej liczbie mieszkańców (RLM) 4968 z oczyszczalnią ścieków zlokalizowaną w Kobierzycach. Aglomeracja obejmuje miejscowości: Kobierzyce, Królikowice, Owsianka, Żurawice, Wierzbice, Solna, Cieszyce, Rolantowice, Dobkowice, Damianowice, Jaszowice i Pustków Żurawski."
- 2) Zmianie ulega załącznik nr 1 do uchwały, stanowiący opis aglomeracji Kobierzyce, który otrzymuje brzmienie nadane załącznikiem nr 1 do niniejszej uchwały.
- 3) Zmianie ulega załącznik nr 2, który otrzymuje brzmienie nadane załącznikiem nr 2 do niniejszej uchwały.

§ 2. Wykonanie uchwały powierza się Wójtowi Gminy Kobierzyce.

§ 3. Uchwała wchodzi w życie po upływie 14 dni od dnia ogłoszenia w Dzienniku Urzędowym Województwa Dolnośląskiego.

Część opisowa do uchwały

nr

Rady Gminy w Kobierzycach

**w sprawie zmiany uchwały nr XXV/498/2020 Rady Gminy
Kobierzyce z dnia 18 grudnia 2020 r. w sprawie
wyznaczenia aglomeracji Kobierzyce**

Część opisowa zgodnie z rozporządzeniem Ministra Gospodarki Morskiej i Żeglugi Śródlądowej z dnia 27 lipca 2018 r. w sprawie sposobu wyznaczania obszarów i granic aglomeracji.

Przeprowadzony w 2022 r. przegląd obszaru i granic aglomeracji Kobierzyce wykazuje konieczność zaktualizowania aglomeracji Kobierzyce w zakresie obszaru oraz jej wielkości.

Zgodnie z § 2. 1. Równoważna liczba mieszkańców aglomeracji uwzględnia ścieki pochodzące od:

- 1) 4902 stałych mieszkańców aglomeracji,
- 2) 21 RLM przemysłu,
- 3) 45 osób czasowo przebywających w aglomeracji.

Zgodnie z § 3. 1. podstawę wyznaczenia aglomeracji Kobierzyce stanowią:

1. Studium uwarunkowań i kierunków zagospodarowania przestrzennego Gminy Kobierzyce uchwalone przez Radę Gminy Kobierzyce uchwałą nr XXI/413/2020 z dnia 21 sierpnia 2020r.,
2. Miejscowe plany zagospodarowania przestrzennego Gminy Kobierzyce w granicach obszaru aglomeracji Kobierzyce obowiązujące na dzień 10 maja 2023 roku.
3. Wieloletni plan rozwoju i modernizacji urządzeń wodociągowych i urządzeń kanalizacyjnych Gminy Kobierzyce na lata 2020-2023, przyjęty uchwałą nr XXI/412/20 Rady Gminy Kobierzyce z dnia 21.08.2020 r.

Zgodnie z § 4. 1 pkt 1 część opisowa zawiera informacje o:

- 1) **Długości i rodzaju sieci kanalizacyjnej lub planowanej do budowy sieci kanalizacyjnej, liczbie stałych mieszkańców aglomeracji, liczbie osób czasowo przebywających w aglomeracji oraz przemyśle obsługiwany przez sieć kanalizacyjną lub planowaną do budowy sieć kanalizacyjną oraz oczyszczalnię ścieków, a także o wskaźnikach koncentracji.**

W granicach aglomeracji Kobierzyce długość sieci kanalizacji wynosi 66,6 km, w tym:

- Długość sieci kanalizacji sanitarnej grawitacyjnej: 38,3 km.
- Długość sieci kanalizacji sanitarnej tłocznej: 28,3 km.

Obszar i granice aglomeracji Kobierzyce pokrywają się z zasięgiem istniejącej i planowanej sieci kanalizacji sanitarnej.

Sieci te obsługują oraz do końca 2027 roku będą obsługiwać łącznie 4968 osoby, w tym 4902 stałych mieszkańców aglomeracji oraz 45 osób czasowo przebywających w aglomeracji. RLM ścieków przemysłowych odprowadzanych siecią kanalizacyjną wynosi 21.

Na terenie aglomeracji Kobierzyce planowane są następujące zadania do realizacji do końca 2027 r.:

- Budowa sieci kanalizacji sanitarnej w m. Wierzbice, ul. Lwowska, dz. 239/2, 239/1, 48 o długości 47,30 m, liczba planowanych osób do podłączenia – na dzień wykonania projektu uchwały planowana jest zabudowa bliźniacza około 7 lokali, aktualnie obszar niezamieszkały.
- Budowa sieci kanalizacji sanitarnej w m. Rolantowice, dz. 66, 121, 112/10, 109 o długości 34,30 m, ul. Kwiatowa o długości 123 m, liczba planowanych osób do podłączenia – na dzień wykonania projektu uchwały planowana jest budowa domu jednorodzinnego, aktualnie obszar niezamieszkały.
- Budowa sieci kanalizacji sanitarnej w m. Owsianka, ul. Polna i ul. Lawendowa o długości 81,5 m, liczba planowanych osób do podłączenia – 3.

Zaplanowane zadania realizowane będą w ramach umów współfinansowania rozbudowy sieci zawartych pomiędzy Gminą, a prywatnymi Inwestorami. Inwestycja realizowana w miejscowości Owsianka realizowana będzie ze środków Kobierzyckiego Przedsiębiorstwa Wodociągów i Kanalizacji. Obszar aglomeracji obejmuje teren planowanej inwestycji.

Na obszarze usuniętym z granic aglomeracji nie została zbudowana sieć kanalizacji sanitarnej ze środków unijnych dla których obowiązuje trwałość projektu.

2) Istniejących i planowanych do budowy oczyszczalni ścieków, a w przypadku aglomeracji zakończonych końcowym punktem zrzutu ścieków komunalnych – informację, do której aglomeracji ścieki te będą odprowadzane, wraz z określeniem obciążenia oczyszczalni ścieków.

Oczyszczalnia ścieków w m. Kobierzyce:

Nazwa oczyszczalni ścieków: Oczyszczalnia Ścieków w Kobierzycach.

Typ oczyszczalni ścieków: mechaniczno - biologiczna

Lokalizacja oczyszczalni ścieków: nr dz. 387/2, obręb Kobierzyce

Współrzędne geograficzne: szerokość (N) – 50,9721; długość (E) – 16,9525

Pozwolenie wodnoprawne na odprowadzanie ścieków z oczyszczalni do środowiska (data, znak, oznaczenie organu): Pozwolenie wodnoprawne udzielone decyzją Dyrektora Zarządu Zlewni we Wrocławiu dnia 09 listopada 2018 r. (znak sprawy: WR.ZUZ.5.421.391.2018.KMG). Pozwolenie wodnoprawne obowiązuje do dnia 9 listopada 2028 roku.

Zgodnie z pozwoleniem wodnoprawnym Przedsiębiorstwo Wodociągów i Kanalizacji Sp. z o.o. może wprowadzać do rowu melioracyjnego SL. 9-1 w km 2+034 jego biegu oczyszczonych ścieków komunalnych pochodzących z oczyszczalni ścieków zlokalizowanej w Kobierzycach. Współrzędne geograficzne punktu zrzutu ścieków: N: 50,9726"; E: 16,95".

3) Systemie gospodarki ściekowej:

- a) Średnia dobową ilość ścieków komunalnych powstających na terenie aglomeracji oraz skład jakościowy tych ścieków.**

Średnia dobową ilość ścieków komunalnych powstających **na terenie aglomeracji** wynosi: 602,12 m³/d (219 773,80 m³/rocznie), w tym:

- Ścieki dopływające siecią kanalizacyjną (wraz z przemysłem): 585,12 m³/d (213 568,80 m³/rok),
- Ścieki odprowadzane do zbiorników bezodpływowych: 17,00 m³/d (6205 m³/rok).

Średnioroczny skład jakościowy ścieków:

Wskaźnik zanieczyszczeń	W ściekach dopływających do oczyszczalni	W ściekach odprowadzanych do odbiornika	Określone w pozwoleniu wodnoprawnym dla oczyszczalni
BZT ₅ [mgO ₂ /l]	416,0	3,0	25
ChZT [mgO ₂ /l]	2536,0	34,6	125
Zawiesina ogólna [mg/l]	1467,0	5,9	35

b) Przepustowość istniejącej oczyszczalni ścieków w m³/d.

Przepustowość oczyszczalni ścieków (zgodnie z pozwoleniem wodnoprawnym):

- $Q_{\max.s} = 0,046 \text{ m}^3/\text{s}$,
- $Q_{\max.h.} = 168,0 \text{ m}^3/\text{h}$,
- $Q_{\max.dob} = 2100,00 \text{ m}^3/\text{d}$,
- $Q_{\text{śr.d}} = 1400,00 \text{ m}^3/\text{d}$,
- $Q_{\max.rocny} = 511000,00 \text{ m}^3/\text{rok}$

Wydajność oczyszczalni ścieków: 9633 RLM

Wielkość aglomeracji Kobierzyce: 4968 RLM.

Na terenie aglomeracji zlokalizowana jest również oczyszczalnia ścieków w Pustowie Żurawskim. Oczyszczalnia została wyłączona z eksploatacji w sierpniu 2022 roku. Ścieki z tej oczyszczalni kierowane są do oczyszczalni ścieków w Kobierzycach.

Łączna ilość ścieków **dostarczanych do obu oczyszczalni ścieków** na dzień 31.12.2022 r. – 1081,99 m³/d (394 928,75 m³/rok), w tym:

- Ścieki dopływające siecią kanalizacyjną: 997,82 m³/d (364 207 m³/rok),
- Ścieki dowożone: 84,17 m³/d (30721,75 m³/rok).

Średnie obciążenie oczyszczalni: 1081,99 m³/d.

Ilość ścieków oczyszczonych w roku poprzednim: 394 928,80 m³/rok.

c) Ilość i skład jakościowy ścieków przemysłowych odprowadzanych przez zakłady do systemu kanalizacji zbiorczej.

W obszarze aglomeracji Kobierzyce zlokalizowany jest zakład utylizacji odpadów „STENA”, gdzie wykonywane są badania jakości ścieków. Działalność ta wytwarza ścieki

o charakterze przemysłowym, dlatego w poniższej tabeli wyliczony został RLM generowany przez dany zakład.

Lp.	Nazwa podmiotu	Rodzaj działalności	Ilość ścieków odprowadzonych w 2022 r. [m ³ /rok]	Liczba dni pracy	Ilość ścieków [m ³ /d]	Stężenie BZT ₅ [mgO ₂ /l]	RLM
1	STENA	zakład utylizacji odpadów	2996	252	11,88	102	20,19
Suma			2996	252	11,88	102	20,19~21

Zgodnie z załącznikiem nr III do dyrektywy 91/271/EWG dotyczącej oczyszczania ścieków komunalnych, pozostałe sektory działalności zlokalizowane na obszarze aglomeracji nie generują ścieków o charakterze przemysłowym.

Ilość ścieków odprowadzanych przez zakłady przemysłowe wynosi 11,88 m³/d.

RLM przemysłu wynikający z ładunku zanieczyszczeń odprowadzanego w ciągu doby wynosi 20,19 RLM ~ 21 RLM.

Wartości wskaźników zanieczyszczeń w ściekach surowych:

- BZT₅ [mgO₂/dm³]: 102,0
- CHZT [mgO₂/dm³]: 234,6
- Zawiesina ogólna [mg/l]: 80,0

d) Nazwy zakładów, których podłączenie do systemu kanalizacji zbiorczej jest planowane.

Nie planuje się podłączenia do systemu kanalizacji zbiorczej nowych zakładów.

e) Uzasadnienie określonej RLM aglomeracji.

Na RLM aglomeracji Kobierzyce w wysokości 4968 składają się następujące wartości:

- 4732 RLM - liczba mieszkańców korzystających z istniejącej sieci kanalizacyjnej na dzień wykonania projektu,
- 170 RLM – liczba mieszkańców odprowadzających ścieki do zbiorników bezodpływowych przed zrealizowaniem inwestycji oraz przed podłączeniem planowanych osób do sieci kanalizacyjnej (167 RLM - liczba mieszkańców planowanych do podłączenia do istniejącej sieci kanalizacyjnej; 3 RLM – liczba planowanych osób do podłączenia do planowanej do zrealizowania sieci kanalizacji sanitarnej).
- 45 RLM – liczba osób czasowo przebywających w aglomeracji obsługiwanych siecią kanalizacyjną,
- 0 RLM – liczba mieszkańców odprowadzających ścieki do „prydomowych oczyszczalni” ścieków,

- 21 RLM - Równoważna Liczba Mieszkańców wynikająca z dobowego ładunku ścieków odprowadzanych przez zakłady przemysłowe i usługowe korzystające z istniejącej sieci kanalizacyjnej,

RLM obsługiwany siecią kanalizacyjną na dzień wykonania projektu wynosi 4798.

RLM obsługiwany siecią kanalizacyjną po zrealizowaniu inwestycji i podłączeniu planowanej ludności wyniesie 4968.

Poziom skanalizowania aglomeracji Kobierzyc po zrealizowaniu inwestycji wyniesie 100 %.

Poziom skanalizowania aglomeracji Kobierzyc przed zrealizowaniem planowanych inwestycji wynosi 96,57 %.

- f) Ilość ścieków powstających na terenie aglomeracji nieobjętych systemem kanalizacji zbiorczej, gdzie zastosowano systemy indywidualne albo planuje się zastosowanie systemów indywidualnych lub innych rozwiązań zapewniających taki sam poziom ochrony środowiska jak w przypadku systemów kanalizacji zbiorczej.**

W granicach aglomeracji nie występują przydomowe oczyszczalnie ścieków. Na terenie aglomeracji Kobierzyc znajduje się 52 szt. zbiorników bezodpływowych do których ścieki odprowadza 170 osób w ilości 17,00 m³/d. Po zrealizowaniu inwestycji oraz po podłączeniu planowanych osób do istniejącej sieci kanalizacyjnej na terenie aglomeracji zlokalizowanych będzie 0 szt. zbiorników bezodpływowych.

- g) Opis rozwiązania problemu gospodarki ściekowej na terenach, które zostaną wyłączone z obszaru aglomeracji**

Z granic aglomeracji zostały wyłączone nieruchomości obsługiwane przydomowymi oczyszczalniami ścieków, jak również te obsługiwane zbiornikami bezodpływowymi, które nie mają technicznych możliwości przyłączenia się do sieci kanalizacyjnej. Nieruchomości obsługiwane przydomowymi oczyszczalniami ścieków, które zostały wyłączone z granic aglomeracji będą tak jak do tej pory odprowadzać ścieki do przydomowych oczyszczalni ścieków, natomiast ścieki od mieszkańców obsługiwanych zbiornikami bezodpływowymi gromadzone będą w zbiornikach bezodpływowych i kierowane do oczyszczalni ścieków w Kobierzycach.

Osady pochodzące z przydomowych oczyszczalni ścieków przekazywane są do gminnej oczyszczalni ścieków w Kobierzycach.

Gmina Kobierzyc w ostatnich 5 latach zrealizowała inwestycje polegającą na Modernizacji Oczyszczalni Ścieków w Kobierzycach. Zadanie było realizowane w latach 2016 – 2018 z funduszu Unii Europejskiej w ramach Regionalnego Programu Operacyjnego Województwa Dolnośląskiego 2014-2020 oraz z pożyczki uzyskanej z Wojewódzkiego Funduszu Ochrony Środowiska i Gospodarki Wodnej.

Dla wymienionych wyżej inwestycji określona została trwałość projektu na okres 5 lat. W zapisach projektu nie uwzględniono informacji odnośnie braku możliwości umieszczenia oczyszczalni ścieków w obszarze aglomeracji, dlatego też oczyszczalnia ta nie została wyłączona z granic aglomeracji Kobierzyce.

Gmina Kobierzyce prowadzi ewidencję zbiorników bezodpływowych i przydomowych oczyszczalni ścieków oraz kontrolę nad prawidłową częstotliwością wywozu ścieków ze zbiorników bezodpływowych.

4) Strefach ochronnych ujęć wody, zawierające oznaczenie aktów prawa miejscowego lub decyzji ustanawiających te strefy oraz zakazy, nakazy i ograniczenia obowiązujące na tych terenach.

Na terenie aglomeracji występują trzy ujęcia wód podziemnych:

1. w miejscowości Kobierzyce, które posiada teren ochrony bezpośredniej ustanowiony decyzją Starosty Powiatu Wrocławskiego nr 571/2013 (znak sprawy: SP-OŚ.6320.10.2013.TK) z dnia 30 grudnia 2013 r. Teren ochrony bezpośredniej obejmuje:
 - wielokąt o wymiarach 54,0 x 52,5 x 10,0 x 24,0 x 10,5 x 17,5 x 33,0 m z minimalną odległością ogrodzenia do obudowy studni 8,0 m – dla studni nr I i II, zlokalizowanych na działkach nr 185/66, 185/124, 174/3 obręb Kobierzyce,
 - czworokąt o wymiarach 19,5 x 12,0 x 18,0 x 19,0 m z minimalną odległością od ogrodzenia obudowy studni 7,4 m – dla studni nr III, zlokalizowanej na działce nr 185/90 obręb Kobierzyce,
2. w miejscowości Wierzbice, które posiada teren ochrony bezpośredniej ustanowiony decyzją Starosty Powiatu Wrocławskiego nr 572/2013 (znak sprawy: SP-OŚ.6320.10.2013.TK) z dnia 30 grudnia 2013 r. Teren ochrony bezpośredniej obejmuje:
 - prostokąt o wymiarach 68,0 x 86,0 m z minimalną odległością od ogrodzenia do obudowy studni 8,5 m, dla studni nr I i II, zlokalizowanych na działce nr 132/4 obręb Wierzbice.

Na terenie ochrony bezpośredniej ujęcia właściciel został zobowiązany do:

- Utrzymania w należyтым stanie technicznym ogrodzenia terenu ochrony bezpośredniej,
- Należytego utrzymania zieleni na terenie ochrony bezpośredniej,
- Zapewnienia na terenie ochrony bezpośredniej:
 - Użytkowania gruntu wyłącznie do celów związanych w eksploatacją ujęcia,
 - Odprowadzania wód opadowych w sposób uniemożliwiający przedostawanie się ich do ujęcia,
 - Ograniczenia do niezbędnych potrzeb przebywanie osób niezatrudnionych przy obsłudze ujęcia.

3. w miejscowości Wierzbice, które posiada teren ochrony bezpośredniej ustanowiony decyzją Dyrektora Zarządu Zlewni we Wrocławiu Państwowego Gospodarstwa Wodnego Wody Polskie z dnia 14.10.2021 r. (znak sprawy: WR.ZUZ.5.4100.14.2021.SM). Teren ochrony bezpośredniej obejmuje:

- obszar strefy 100 m² - czworobok foremny o boku 10 m, zlokalizowany na działce nr 93/8 obręb Wierzbice, gm. Kobierzyce.

W strefie ochronnej obejmującej wyłącznie teren ochrony bezpośredniej przedmiotowego ujęcia wód podziemnych zakazana jest wszelka działalność niezwiązana z eksploatacją ujęcia wody.

W związku z tym w jej obrębie należy zapewnić:

- wykorzystanie terenu strefy wyłącznie do celów związanych z funkcjonowaniem ujęcia wody, tj. poborem wody do celów bytowo – gospodarczych mieszkańców i jednostek zlokalizowanych na terenie Cieszyca, Wierzbic, Królikowic, Jaszowic, Rolantowic, Budziszowa, Dobkowic, Damianowic, Pełczyc, Kulic, Pustkowa Żurawskiego, Solnej;
- odprowadzanie wody opadowej i roztopowej w sposób uniemożliwiający przedostanie się ich do urządzeń służących do poboru wody;
- zagospodarowanie terenu zielenią;
- odprowadzanie poza granice terenu ochrony bezpośredniej ścieków z urządzeń sanitarnych przeznaczonych do użytku dla osób zatrudnionych przy obsłudze urządzeń służących do poboru wody;
- ograniczenie przebywania do niezbędnych potrzeb, osób niezatrudnionych przy eksploatacji urządzeń służących do poboru wody.

5) Obszarach ochronnych zbiorników wód śródlądowych zawierające oznaczenie aktów prawa miejscowego ustanawiających te obszary oraz zakazy, nakazy i ograniczenia obowiązujące na tych obszarach.

Na terenie aglomeracji nie znajdują się obszary ochronne zbiorników wód śródlądowych.

6) Formach ochrony przyrody, o których mowa w art. 6 ustawy z dnia 16 kwietnia 2004 r. o ochronie przyrody, zawierające nazwę formy ochrony przyrody oraz tytuł i miejsce ogłoszenia aktu prawa tworzącego, ustanawiającego albo wyznaczającego formę ochrony przyrody, oraz informacje o obszarach mających znaczenie dla Wspólnoty znajdujących się na liście, o której mowa w art. 27 ust. 1 tej ustawy.

W obrębie wyznaczonej aglomeracji Kobierzyce nie znajdują się powierzchniowe formy ochrony przyrody wymienione w ustawie z dnia 16 kwietnia 2004 r. o ochronie przyrody.

7) Spełnienie przez aglomerację warunków Dyrektywy ściekowej 91/271/EWG.

- a) Warunek I (art. 3 Dyrektywy) **procent skanalizowania w aglomeracji.**

RLM obsługiwany siecią kanalizacyjną wynosi 4798. Poziom skanalizowania aglomeracji Kobierzyce na dzień wykonania projektu wynosi 96,57 %.

Po przeprowadzeniu inwestycji RLM obsługiwany siecią wyniesie 4968. Poziom skanalizowania aglomeracji Kobierzyce po przeprowadzeniu inwestycji oraz podłączeniu planowanej liczby ludności będzie wynosić 100 %.

RLM obsługiwany systemami indywidualnymi po przeprowadzeniu planowanych inwestycji wyniesie 0.

Agglomeracja spełnia I warunek dyrektywy 91/271/EWG wynikający z art. 3.

- b) Warunek II (art. 10 Dyrektywy) **wydajność oczyszczalni w aglomeracji** (wyrażona w RLM).

Wielkość aglomeracji Kobierzyce: 4968 RLM

Projektowa wielkość oczyszczalni ścieków: 9633 RLM

Ilość ścieków powstająca na terenie aglomeracji: 602,12 m³/d

Maksymalna dobowa przepustowość hydrauliczna oczyszczalni: 2100,00 m³/d

Agglomeracja spełnia II warunek dyrektywy 91/271/EWG wynikający z art. 10

- c) Warunek III (art. 4 i art. 5 Dyrektywy) **standardy oczyszczania ścieków.**





Najwyższe dopuszczalne wartości substancji zanieczyszczających dla oczyszczalni ścieków i aglomeracji o wielkości od 2 000 do 9999 RLM określone w rozporządzeniu MG MiZŚ z dnia 12 lipca 2019 r. oraz odprowadzane przez oczyszczalnię ścieków:

Wskaźnik zanieczyszczeń	Najwyższe dopuszczalne wartości	Ścieki surowe	Ścieki oczyszczone
BZT ₅ [mgO ₂ /l]	25 albo redukcja 70-90%	331,0	4,0
ChZT [mgO ₂ /l]	125 albo redukcja 75%	765,0	36,4
Zawiesina ogólna [mg/l]	35 albo redukcja 90%	309,0	4,6

Oczyszczalnia ścieków w Kobierzycach dotrzymuje standardów oczyszczania ścieków określone w przepisach krajowych oraz wynikających z pozwolenia wodnoprawnego.

Część graficzna

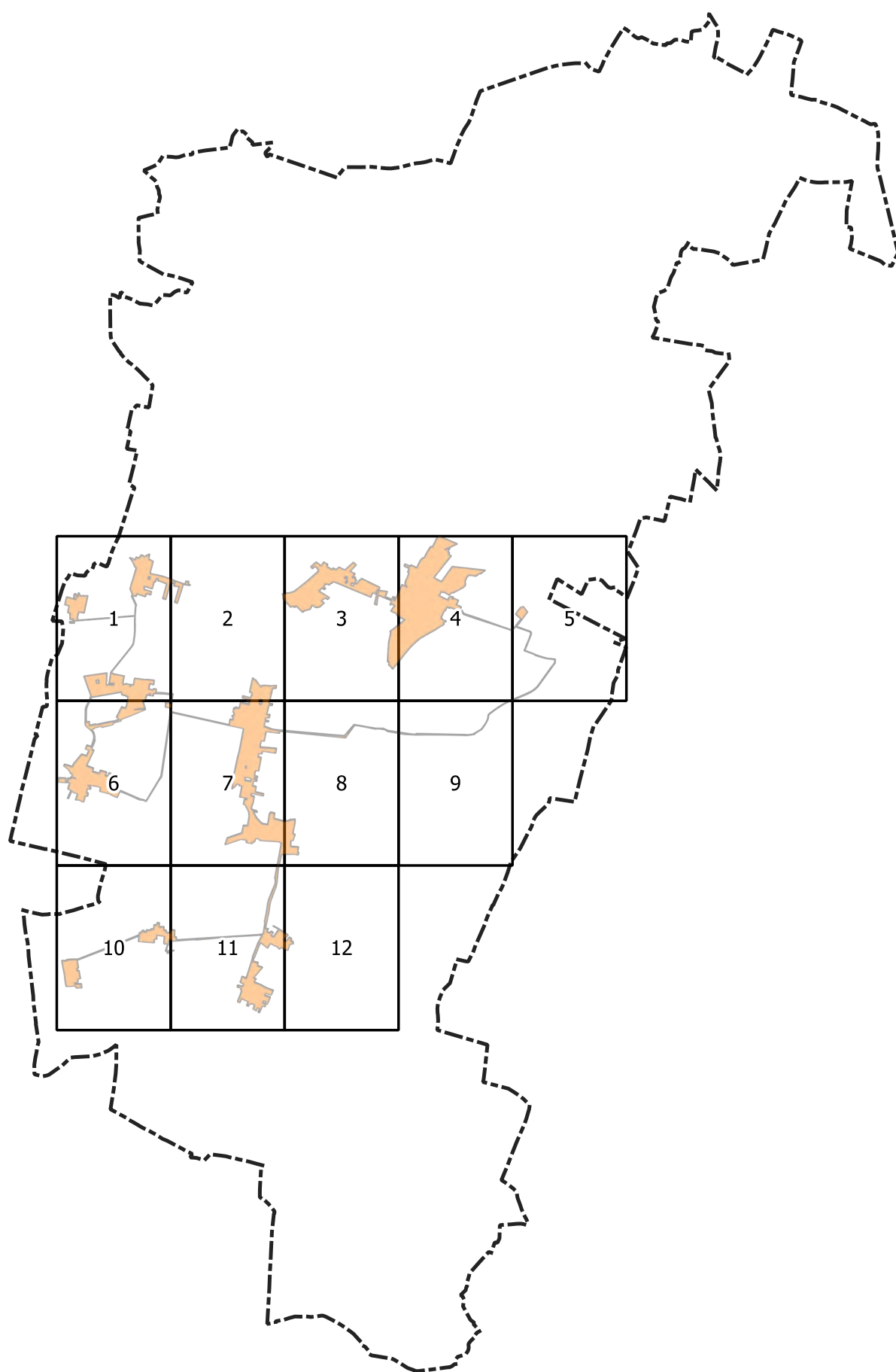
Legenda do arkuszy A4 w skali 1:10 000

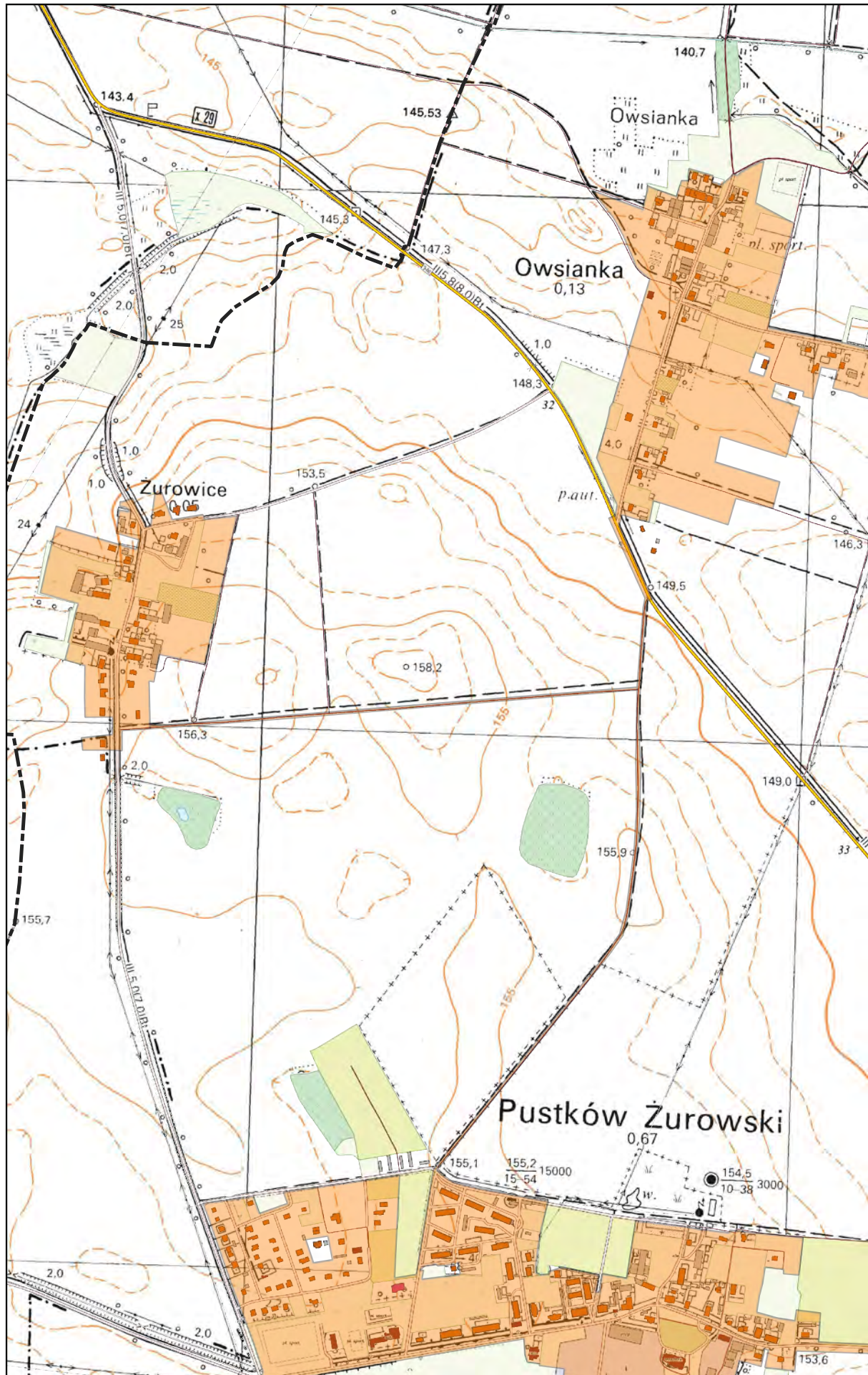
-  Oczyszczalnia ścieków w Kobierzycach
-  Strefy ochrony bezpośredniej
-  Obszar aglomeracji Kobierzyce
-  Granice Gminy Kobierzyce

0 100 200 m



Skorowidz do map 1:10 000
Aglomeracja Kobierzyce

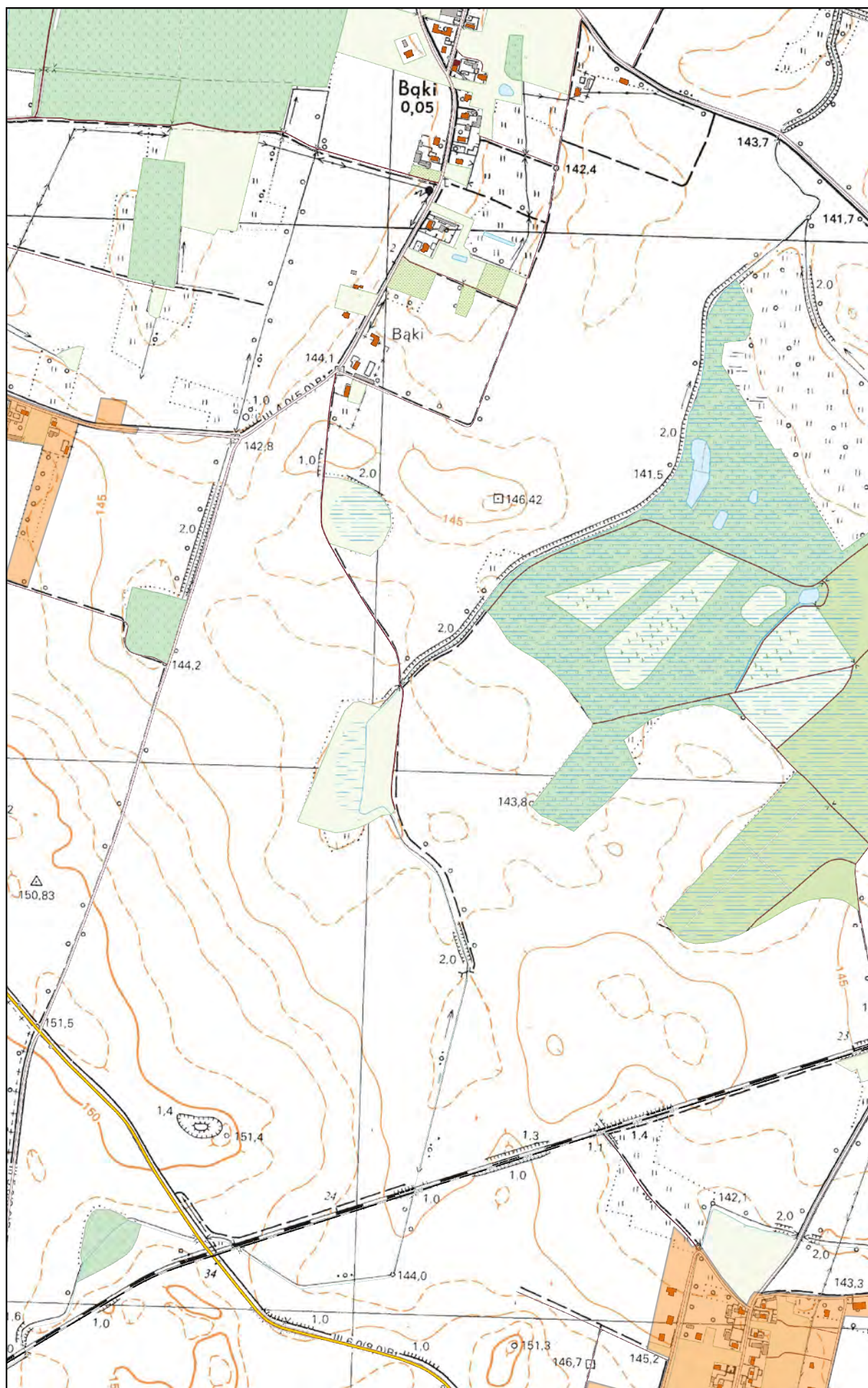




Arkusz Nr 2

Skala
1:10 000
1 cm - 100 m

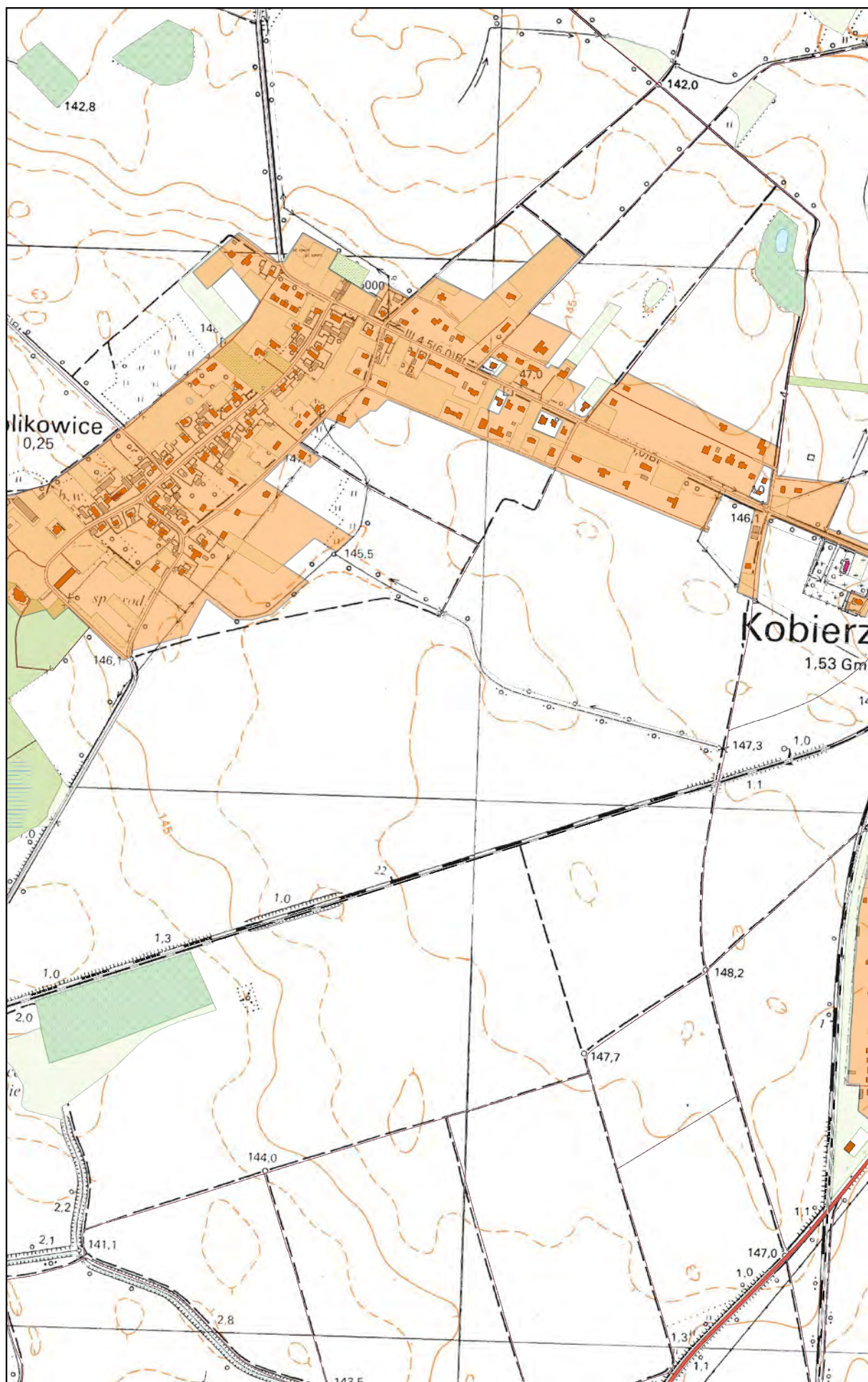
0 100 200 m



Arkusz Nr 3

Skala
1:10 000
1 cm - 100 m

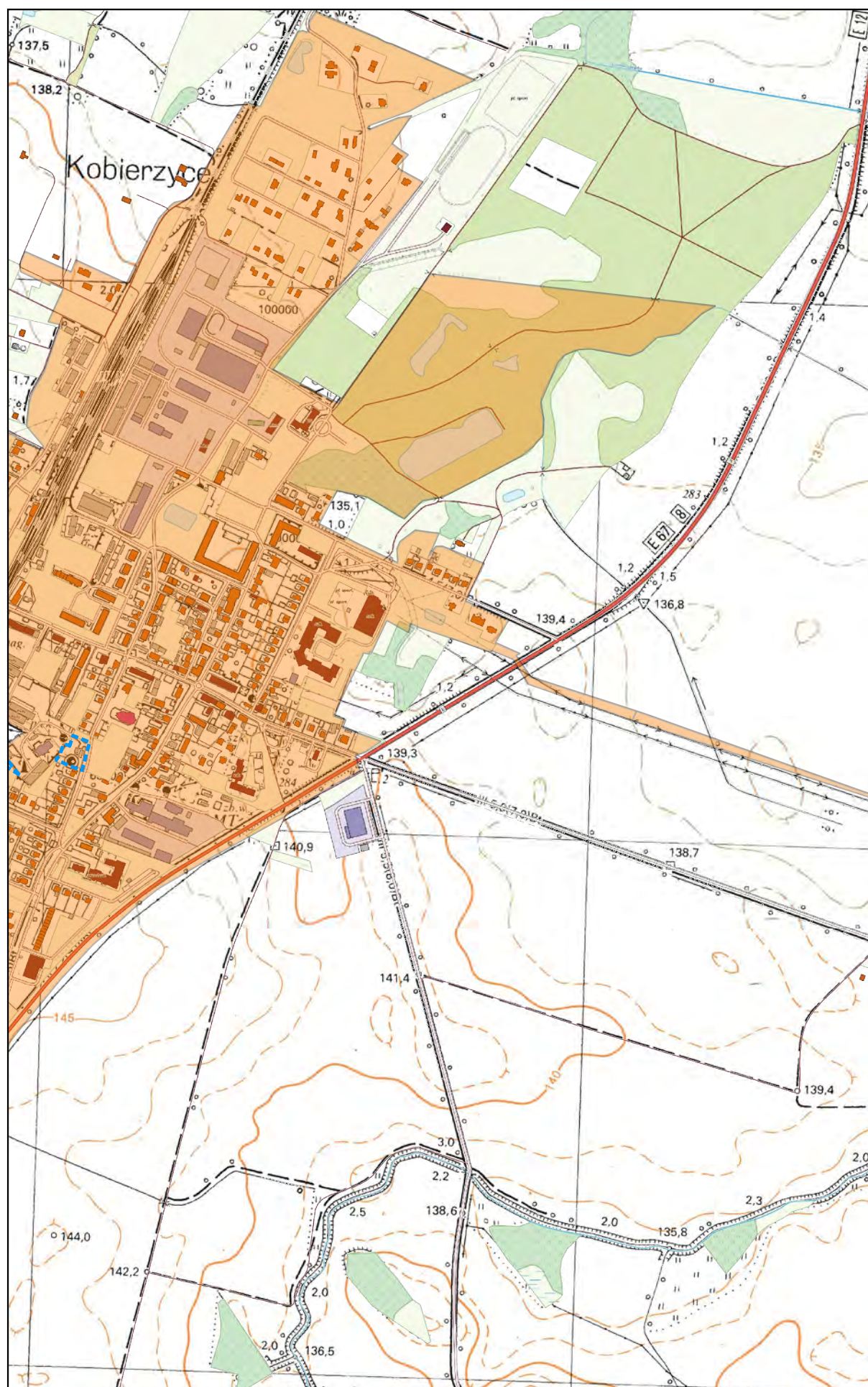
0 100 200 m



Arkusz Nr 4

Skala
1:10 000
1 cm - 100 m

0 100 200 m

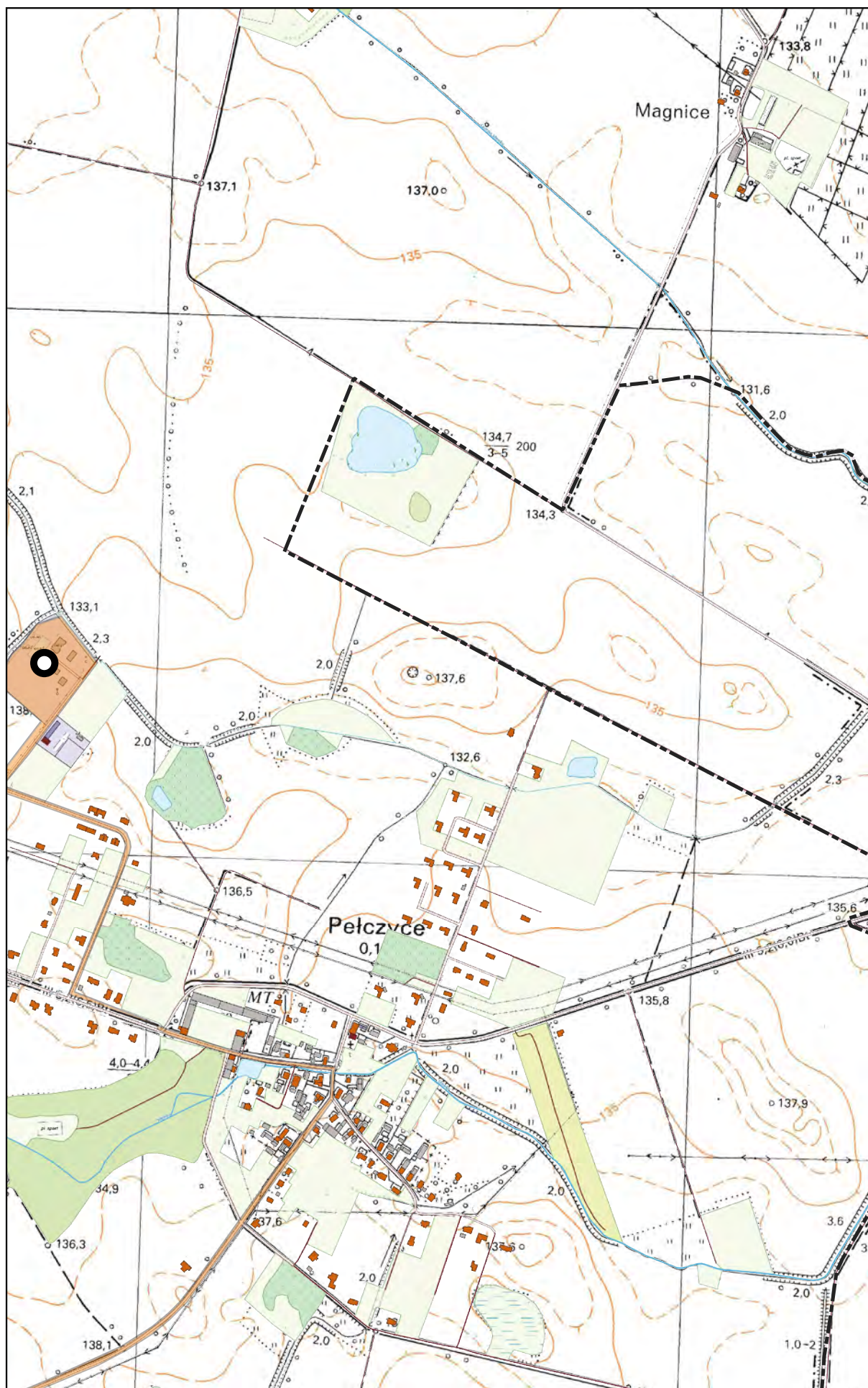


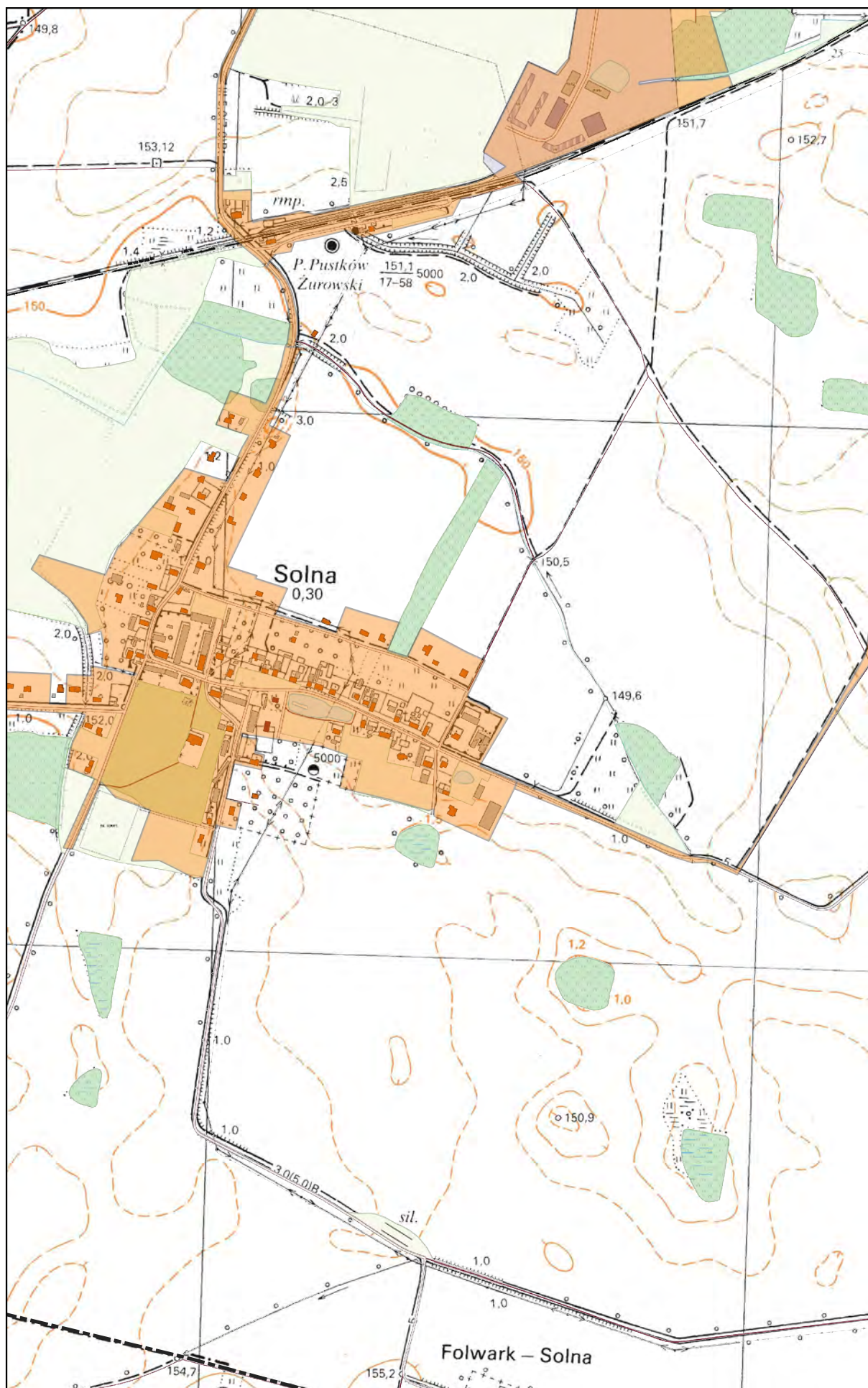
Arkusz Nr 5

Skala
1:10 000
1 cm - 100 m

Skala
1:10 000
1 cm - 100 m

0 100 200 m

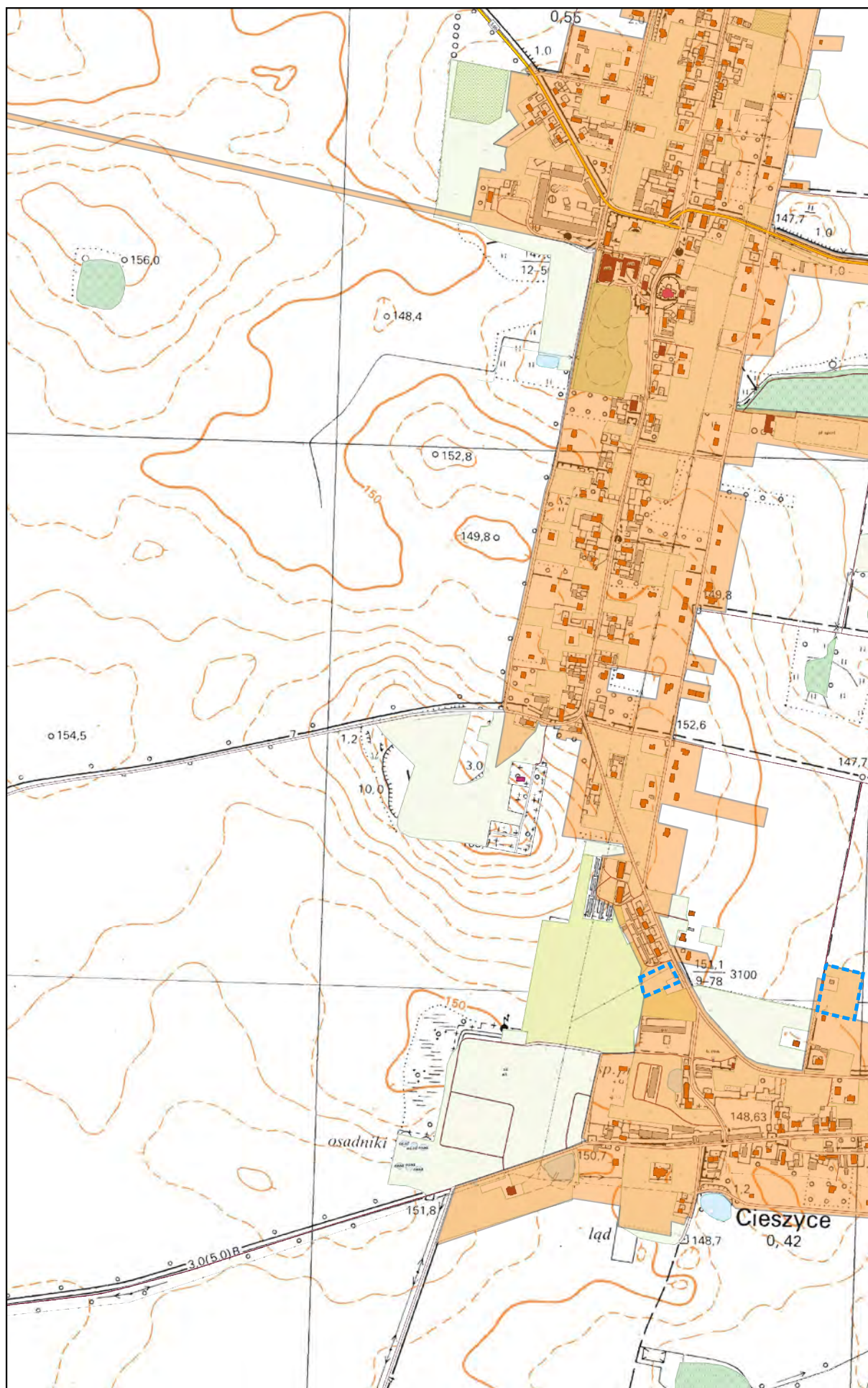




Arkusz Nr 7

Skala
1:10 000
1 cm - 100 m

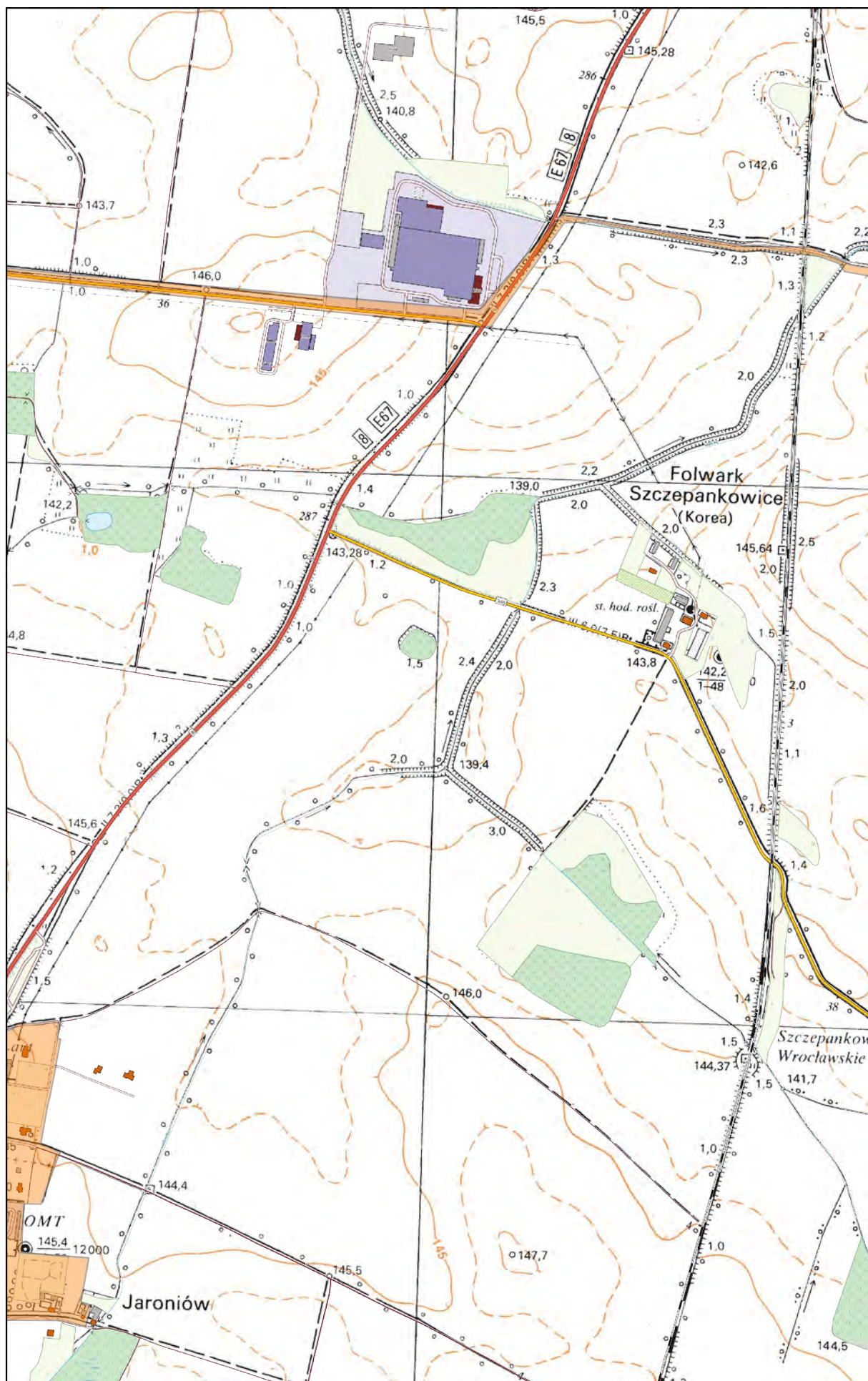
0 100 200 m

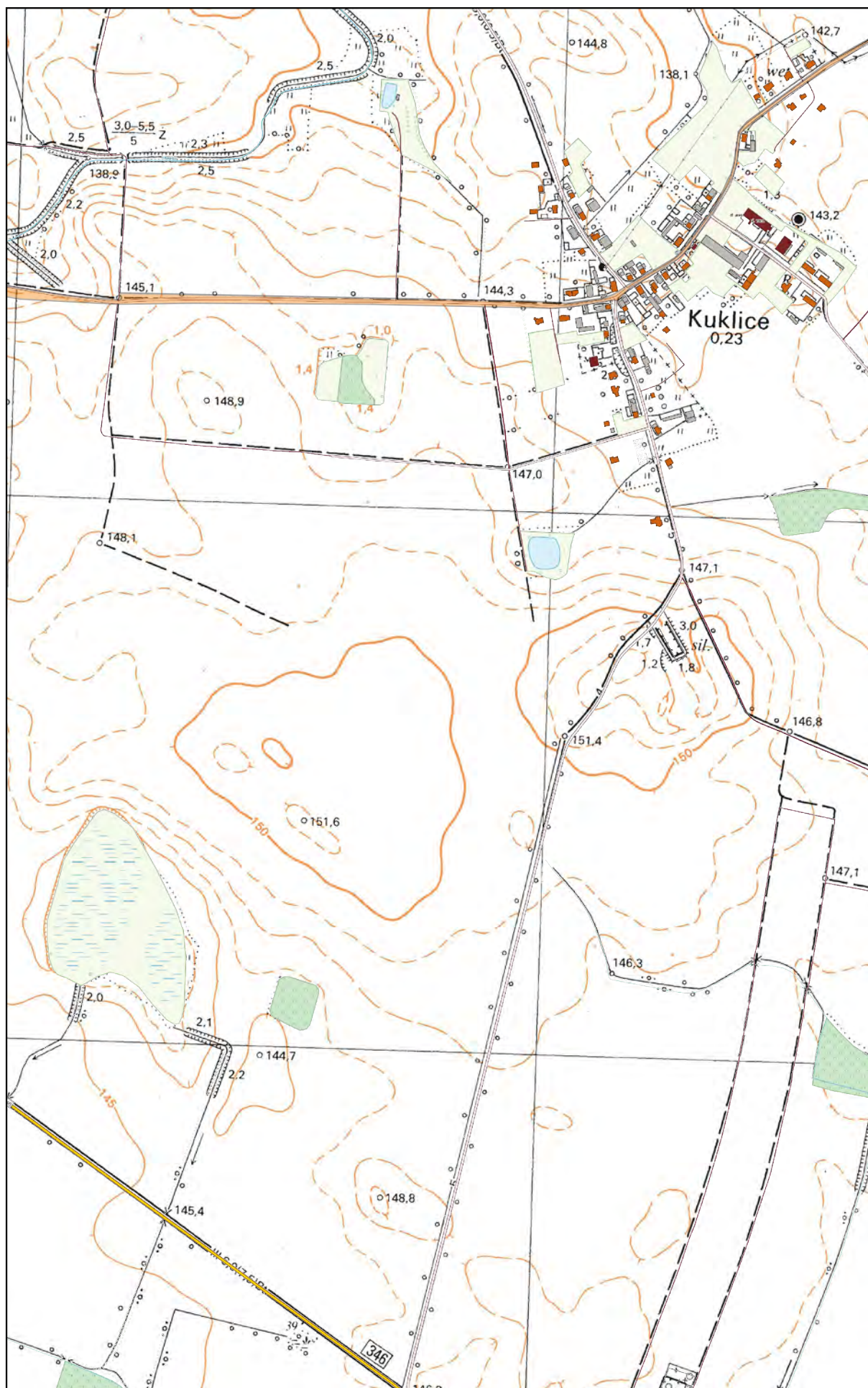


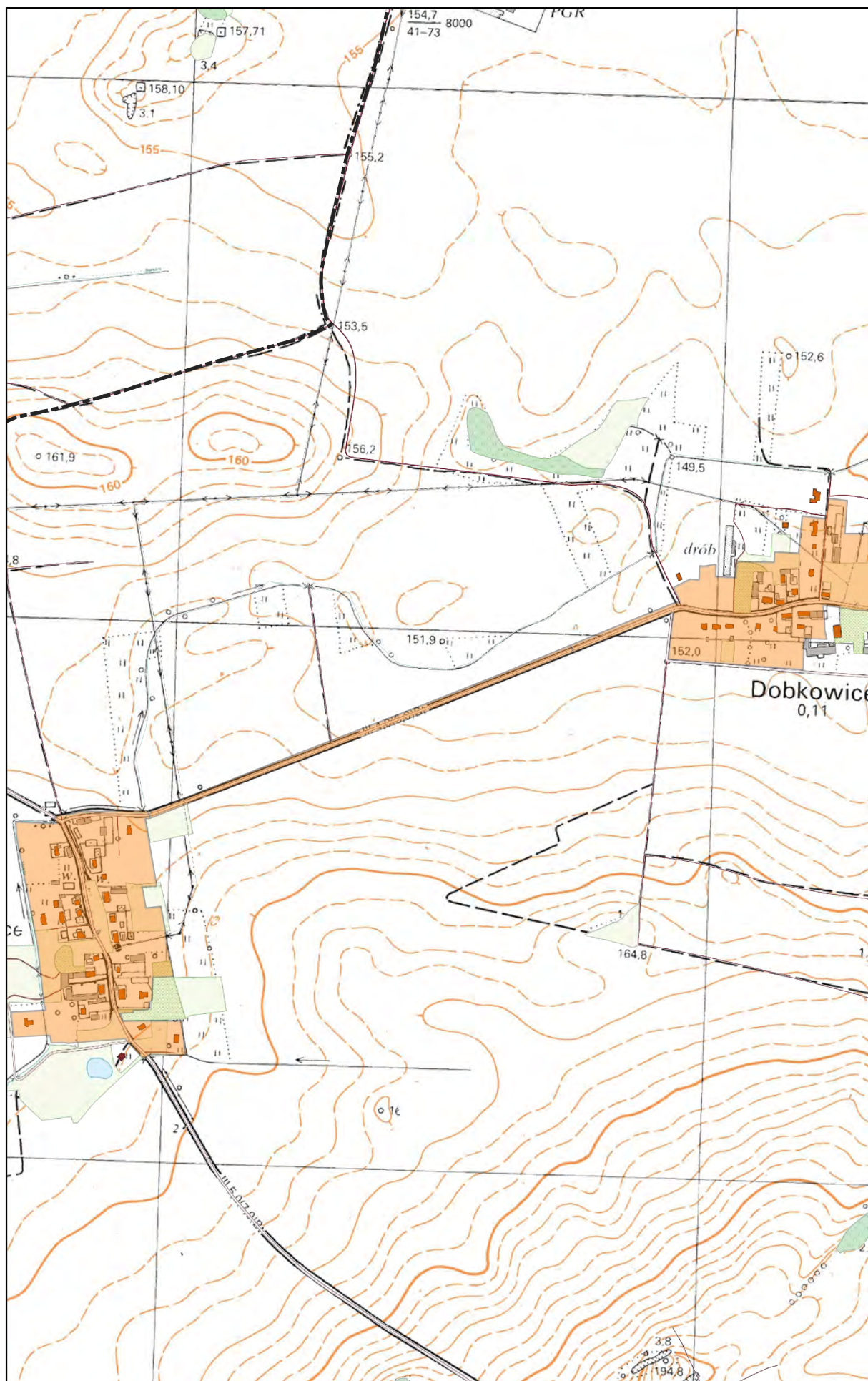
Arkusz Nr 8

Skala
1:10 000
1 cm - 100 m

0 100 200 m



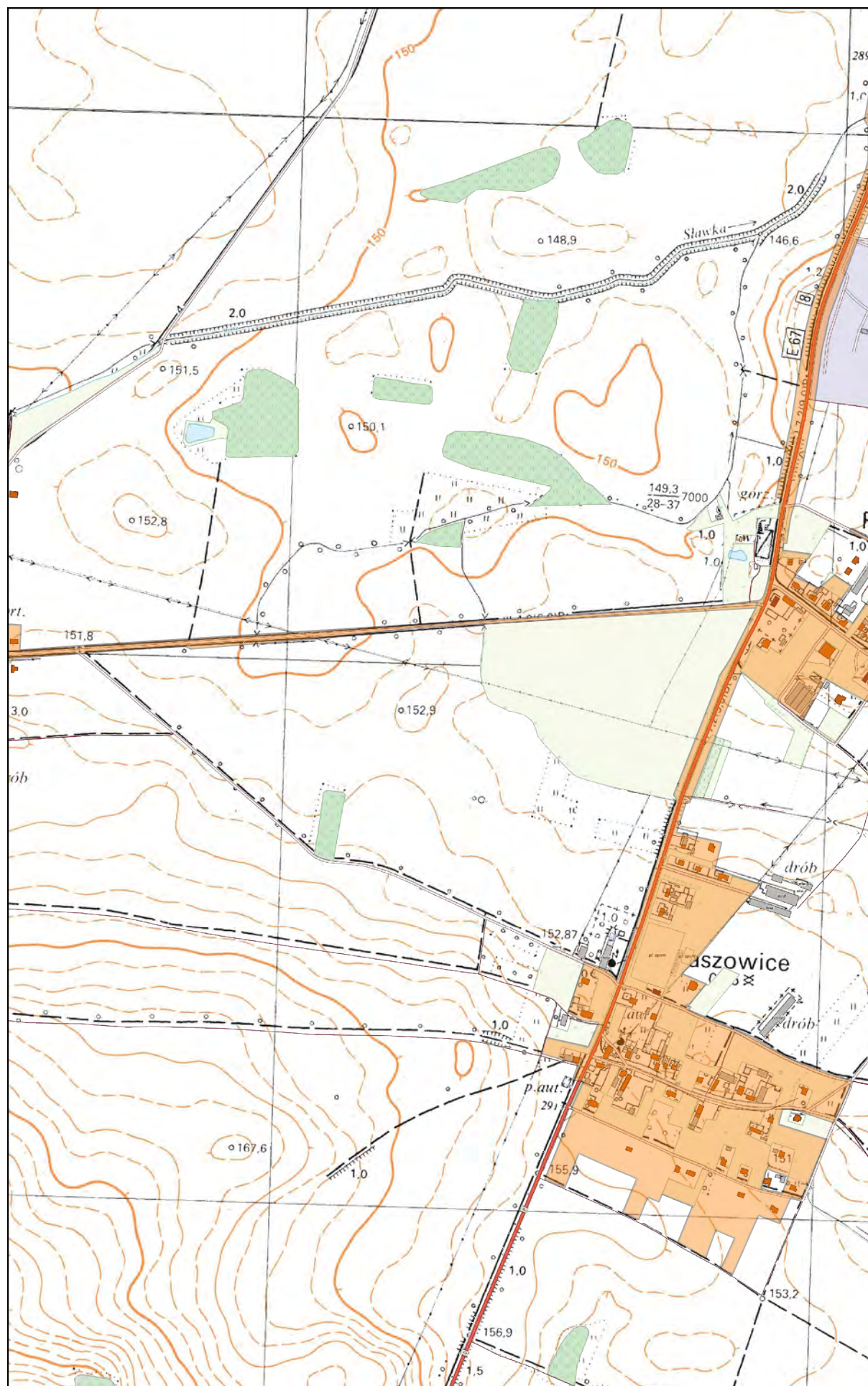


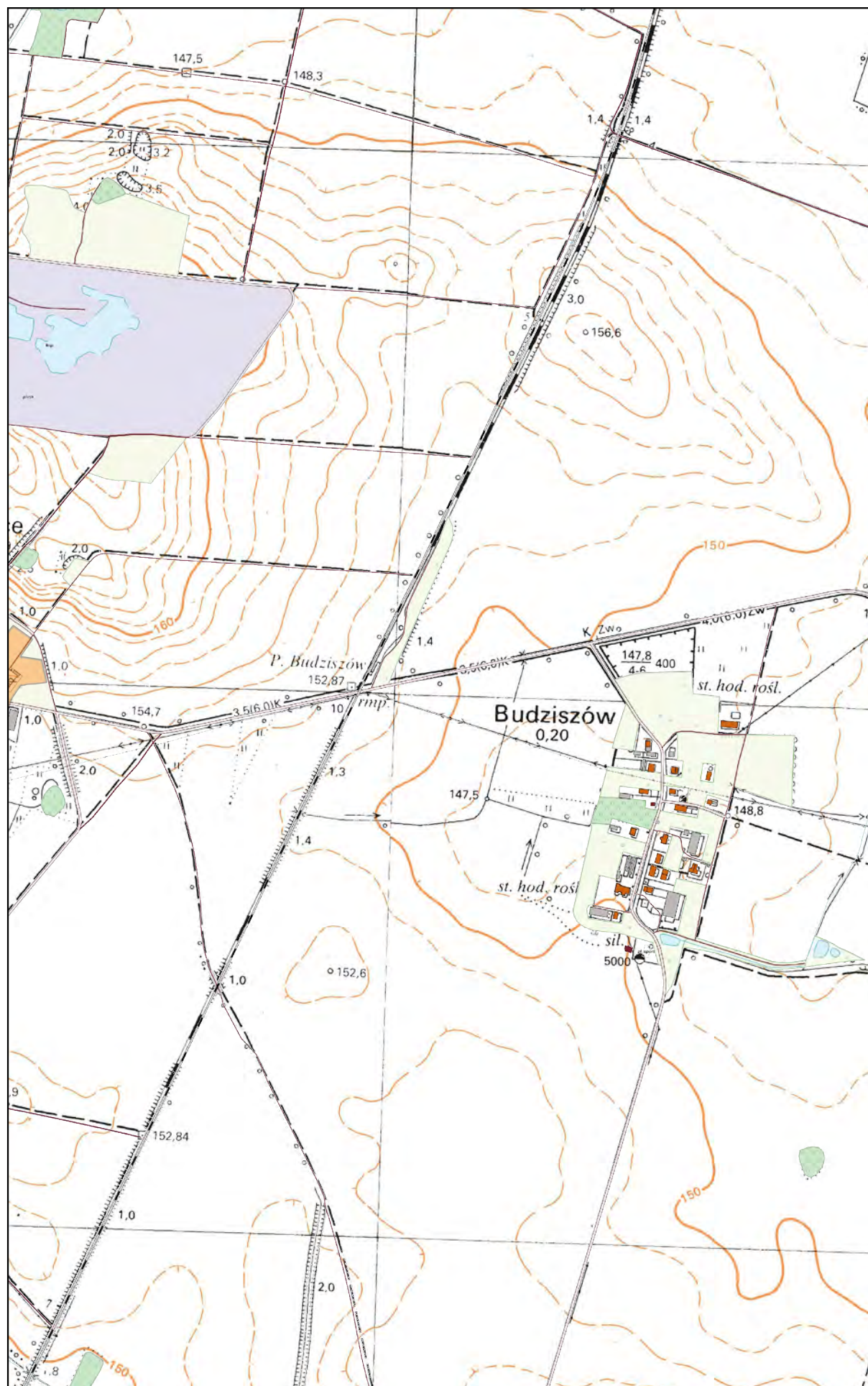


Arkusz Nr 11

Skala
1:10 000
1 cm - 100 m

0 100 200 m





UZASADNIENIE

Celem wypełnienia zobowiązań Rzeczypospolitej Polskiej, przyjętych w Traktacie Akcesyjnym Polski do Unii Europejskiej, w zakresie dotyczącym dyrektywy Rady 91/271/EWG z dnia 21 maja 1991 r. dotyczącej oczyszczania ścieków komunalnych, został sporządzony przez Ministerstwo Środowiska, a następnie zatwierdzony w dniu 16 grudnia 2003 r. przez Rząd RP, Krajowy Program Oczyszczania Ścieków Komunalnych (KPOŚK).

W związku z realizacją Krajowego Programu Oczyszczania Ścieków Komunalnych na podstawie uchwały nr XXV/498/2020 Rady Gminy Kobierzycy z dnia 18 grudnia 2020 r. została wyznaczona aglomeracja Kobierzycy zgodnie z art. 87 ust. 1 i 4 oraz art. 92 ustawy z dnia 20 lipca 2017 r. Prawo Wodne.

Przepis art. 92 ustawy Prawo wodne nakłada na Wójta Gminy Kobierzycy obowiązek dokonywania przeglądów i granic aglomeracji oraz zaistniałych zmian obszaru i granic aglomeracji. Przeprowadzony w 2022 r. przegląd obszaru i granic aglomeracji Kobierzycy wykazuje konieczność zaktualizowania aglomeracji Kobierzycy. Zmianie ulega obszar, granice jak i RLM aglomeracji. Konieczność zmiany równoważnej liczby mieszkańców aglomeracji wynika z przeprowadzonej ewidencji ludności oraz ewidencji zbiorników bezodpływowych i przydomowych oczyszczalni ścieków w 2022 r.

Z granic aglomeracji zostały wyłączone nieruchomości obsługiwane przydomowymi oczyszczalniąmi ścieków, jak również te obsługiwane zbiornikami bezodpływowymi, które nie mają technicznych możliwości przyłączenia się do sieci kanalizacyjnej. Nieruchomości obsługiwane przydomowymi oczyszczalniąmi ścieków, które zostały wyłączone z granic aglomeracji będą, tak jak do tej pory, odprowadzać ścieki do przydomowych oczyszczalni ścieków. Ścieki pochodzące od stałych mieszkańców aglomeracji, gromadzone w zbiornikach bezodpływowych będą kierowane do oczyszczalni ścieków w Kobierzycach. W 2022 roku została zlikwidowana oczyszczalnia ścieków w Pustkowie Żurawskim do której dopływały ścieki z miejscowości: Owsianka, Żurawice, Wierzbice, Solna, Cieszyce, Rolantowice, Dobkowice, Damianowice, Jaszowice i Pustków Żurawski. Obecnie wszystkie miejscowości z terenu gminy Kobierzycy obsługiwane są przez oczyszczalnię ścieków w Kobierzycach. Na terenie działki gdzie zlokalizowana jest nieczynna oczyszczalnia ścieków, funkcjonuje przepompownia ścieków, dlatego obszar ten nie został wykluczony z granic aglomeracji Kobierzycy.

Wypełniając zobowiązania art. 87 ust. 6 ww. ustawy Gmina Kobierzycy opracowała projekt wyznaczenia obszaru i granic aglomeracji Kobierzycy. Dokument wraz z załącznikami przedłożono do PGW Wody Polskie Regionalny Zarząd Gospodarki Wodnej we Wrocławiu. Pismem WR.RZŚ.4022.8.2023.MM

z dnia 26 lipca 2023 r. Dyrektor Regionalnego Zarządu Gospodarki Wodnej we Wrocławiu Państwowego Gospodarstwa Wodnego Wody Polskie wydał postanowienie w sprawie uzgodnienia projektu uchwały.

Obszar i granice aglomeracji wyznaczono na mapie w skali 1:10 000, stanowiącej załącznik nr 2 do uchwały Rady Gminy Kobierzycy. Obszar przedstawiony na mapie obejmuje system istniejącej i planowanej sieci kanalizacji sanitarnej na terenie ww. aglomeracji.

Granica aglomeracji została wyznaczona wzdłuż zewnętrznych granic ewidencyjnych działek budowlanych.