

Projekt

z dnia 29 maja 2023 r.

Zatwierdzony przez

**UCHWAŁA NR .../.../2023
RADY GMINY KOBIERZYCE**

z dnia 2023 r.

w sprawie uchwalenia miejscowego planu zagospodarowania przestrzennego wsi Budziszów – obszar B

Na podstawie art. 18 ust. 2 pkt 5 ustawy z dnia 8 marca 1990r. o samorządzie gminnym (Dz. U. z 2023r. poz. 40 ze zm.) i art. 20 ust. 1 ustawy z dnia 27 marca 2003r. o planowaniu i zagospodarowaniu przestrzennym (Dz. U. z 2023r. poz. 997), w związku z uchwałą Nr XVIII/356/2020 Rady Gminy Kobierzyce z dnia 30 kwietnia 2020 r. w sprawie przystąpienia do sporządzania miejscowego planu zagospodarowania przestrzennego wsi Budziszów oraz po stwierdzeniu, że ustalenia planu nie naruszają ustaleń zmiany studium uwarunkowań i kierunków zagospodarowania przestrzennego Gminy Kobierzyce uchwalonej uchwałą Rady Gminy Kobierzyce Nr XXI/413/2020 z dnia 21 sierpnia 2020r., zmienionego zarządzeniem zastępczym Wojewody Dolnośląskiego Nr 1/2023 z dnia 14 lutego 2023r., Rada Gminy Kobierzyce uchwala, co następuje:

**Rozdział 1.
Przepisy ogólne**

§ 1. 1. Uchwala się miejscowy plan zagospodarowania przestrzennego wsi Budziszów – obszar B zwany dalej planem, którego granice określono na rysunku planu w skali 1:2000.

2. Załącznikami do niniejszej uchwały są:

- 1) rysunek planu w skali 1: 2000 stanowiący załącznik nr 1 do uchwały;
- 2) rozstrzygnięcie o sposobie rozpatrzenia uwag wniesionych do projektu planu stanowiące załącznik nr 2 do uchwały;
- 3) rozstrzygnięcie o sposobie realizacji, zapisanych w planie inwestycji z zakresu infrastruktury technicznej, które należą do zadań własnych gminy oraz o zasadach ich finansowania, zgodnie z przepisami o finansach publicznych, stanowiące załącznik nr 3 do uchwały;
- 4) dane przestrzenne, o których mowa w art. 67a ust. 2 ustawy z dnia 27 marca 2003 roku o planowaniu i zagospodarowaniu przestrzennym, stanowiące załącznik nr 4 do uchwały.

§ 2. Obowiązującymi ustaleniami planu są następujące oznaczenia graficzne rysunku planu:

- 1) granica obszaru objętego planem;
- 2) linie rozgraniczające tereny o różnym przeznaczeniu lub różnych zasadach zagospodarowania wraz z oznaczeniami określającymi podstawowe przeznaczenie terenów;
- 3) nieprzekraczalne linie zabudowy;
- 4) granica strefy „B” ochrony konserwatorskiej;
- 5) granica strefy ochrony konserwatorskiej „OW” dla ochrony zabytków archeologicznych;
- 6) obiekty ujęte w wojewódzkiej i gminnej ewidencji zabytków.

§ 3. Ze względu na brak potrzeby w planie nie określa się:

- 1) granic i sposobów zagospodarowania terenów lub obiektów podlegających ochronie, na podstawie odrębnych przepisów, terenów górniczych, a także obszarów szczególnego zagrożenia powodzią, obszarów osuwania się mas ziemnych, krajobrazów priorytetowych określonych w audycie krajobrazowym oraz w planie zagospodarowania przestrzennego województwa;
- 2) zakazu zabudowy;

- 3) wymagań wynikających z potrzeb kształtowania przestrzeni publicznych;
- 4) sposobów i terminów tymczasowego zagospodarowania, urządzania i użytkowania terenów.

§ 4. Ilekroć w niniejszej uchwale jest mowa o:

- 1) przeznaczeniu podstawowym terenu – należy przez to rozumieć funkcje wraz z urządzeniami i obiektami towarzyszącymi możliwe do realizacji na przeważającej powierzchni terenu wydzielonego liniami rozgraniczającymi;
- 2) przeznaczeniu uzupełniającym terenu – należy przez to rozumieć rodzaje przeznaczenia inne niż podstawowe, które jedynie uzupełniają lub wzbogacają przeznaczenie podstawowe, lokalizowane na zasadzie braku konfliktu z przeznaczeniem podstawowym wynikającym z ich sąsiedztwa, przy czym powierzchnia zabudowy budynków związanych z uzupełniającym przeznaczeniem terenu nie może przekraczać powierzchni zabudowy budynków związanych z podstawowym przeznaczeniem terenu;
- 3) nieprzekraczalnej linii zabudowy – należy przez to rozumieć linię ograniczającą obszar, na którym dopuszcza się wznoszenie budynków oraz określonych w ustaleniach planu rodzajów budowli nadziemnych, niebędącymi liniami przesyłowymi, sieciami uzbrojenia terenu oraz związanymi z nimi urządzeniami; następujące części budynków nie mogą pomniejszać odległości liczonej od linii rozgraniczającej do nieprzekraczalnej linii zabudowy:
 - a) schody zewnętrzne, wejścia do budynków, pochylnie i rampy dla osób niepełnosprawnych o więcej niż 1,30m,
 - b) balkony, galerie, tarasy i wykusze o więcej niż 1,0m,
 - c) okapy i gzymsy o więcej niż 0,8m,
 - d) łączna powierzchnia wysuniętych względem linii zabudowy tarasów, wykuszy, gzymsów, galerii i wejść do budynków liczona w ich widoku od strony linii zabudowy nie może przekraczać 40% powierzchni elewacji; nieprzekraczalna linia zabudowy obowiązuje nowe budynki oraz rozbudowy części budynków istniejących;
- 4) infrastrukturze technicznej - należy przez to rozumieć ogół dystrybucyjnych podziemnych i nadziemnych obiektów budowlanych, w tym przyłączy, sieci i urządzeń uzbrojenia terenu służących zaopatrzeniu w wodę, odprowadzeniu ścieków oraz wód opadowych i roztopowych, zaopatrzeniu w energię elektryczną, gaz i ciepło oraz łączności i telekomunikacji.

Rozdział 2.

Ustalenia dla całego obszaru objętego planem

§ 5. Określa się następujące kategorie przeznaczenia terenów:

- 1) finanse - obiekty usługowe związane z pośrednictwem finansowym - działalność banków, domów maklerskich, instytucji zajmujących się obsługą finansową np. w formie leasingu czy obsługi sprzedaży ratalnej, a także instytucji związanymi z ubezpieczeniami i funduszami emerytalno-rentowymi;
- 2) gastronomia i rozrywka – należy przez to rozumieć restauracje, kawiarnie, herbaciarnie, puby, winiarnie, działalność kateringowa oraz placówki gastronomiczno-rozrywkowe jak kluby bilardowe, kręgielnie;
- 3) handel detaliczny - należy przez to rozumieć usługi związane ze sprzedażą detaliczną towarów z wyłączeniem sprzedaży detalicznej paliw do pojazdów mechanicznych;
- 4) niepubliczne usługi oświaty – usługi związane z prowadzeniem niepublicznych żłobków, przedszkoli i szkół podstawowych, a także kształcenia dodatkowego lub uzupełniającego, w tym kursy i szkolenia;
- 5) obsługa firm i klienta – usługi biurowe związane z obsługą nieruchomości, wynajęciem specjalistów, badaniami, działalnością prawniczą, rachunkowością, księgowością, doradztwem, badaniem rynku i opinii publicznej, pośrednictwem, dostarczaniem informacji, sporządzaniem opracowań i projektów, reklamą oraz działalność firm pocztowych i telekomunikacyjnych, biura i agencje turystyczne, biura podróży a także usługi przewodnickie, informacja turystyczna, siedziby firm i urzędów;
- 6) usługi drobne – należy przez to rozumieć usługi fryzjerskie, kosmetyczne, zegarmistrzowskie, naprawę artykułów użytku osobistego i użytku domowego oraz sprzętu elektronicznego, studia wizażu i odchudzania, łaźnie i sauny, solaria, gabinety masażu, usługi szewskie, krawieckie, rymarskie, fotograficzne, introligatorskie, poligraficzne, jubilerskie, lutnicze, pralnicze, wynajem i wypożyczanie, wypożyczalnie filmów

7) niepubliczne usługi zdrowia i opieki społecznej - należy przez to rozumieć usługi związane z działalnością niepublicznych: przychodni, poradni, w tym również weterynaryjnych oraz ambulatoriów, ośrodków zdrowia, gabinetów lekarskich, zakładów rehabilitacji leczniczej, klinik, domów opieki nad osobami w podeszłym wieku, szkół rodzenia, żłobków.

§ 6. Zasady ochrony i kształtowania ładu przestrzennego

1. Wysokość budowli sytuowanych na dachach budynków, mierzona od górnego obrysu połaci dachowej, nie może być większa niż 1/3 wysokości budynku, na którym jest usytuowana, przy czym na dachach budynków o maksymalnej dopuszczanej wysokości, dopuszcza się budowle nie wyższe niż 3m mierzone od najwyższego punktu dachu.

2. Ustalenia ust 1 nie dotyczą budowli infrastruktury telekomunikacyjnej, infrastruktury technicznej i sieci uzbrojenia.

3. W istniejącej zabudowie dopuszcza się remonty zachowujące dotychczasowe wskaźniki zagospodarowania terenów, gabaryty, wysokość oraz parametry geometrii dachów.

§ 7. Zasady ochrony środowiska, przyrody i krajobrazu

1. W granicach obszaru objętego planem ustala się zakaz prowadzenia działalności związanej z: logistyką (magazyny, składy, bazy), handlem hurtowym, hotelami robotniczymi, obsługą transportu, obsługą i naprawami mechanicznymi, demontażem pojazdów, usługami blacharskimi, lakierniczymi lub wulkanizacyjnymi pojazdów mechanicznych, punktów skupu i składowania surowców wtórnych oraz zakładów stolarskich (przeróbka drewna i produkcja wyrobów z drewna) i kamieniarskich, obrotem paliwami, odpadami.

2. Ustala się zakaz realizacji inwestycji oraz prowadzenia działalności, której negatywne oddziaływanie może przekroczyć granice nieruchomości.

3. Obowiązuje zapewnienie, we własnym zakresie przez właściciela lub władającego terenem, wymaganych standardów zamieszkiwania na terenach sąsiednich (zachowanie dopuszczalnego poziomu hałasu, wibracji, emisji zanieczyszczeń, uciążliwości transportu) w przypadku, gdy wprowadza on na swoją działkę działalność usługową.

4. Zalicza się tereny zabudowy mieszkaniowej jednorodzinnej i zagrodowej MN/RM zgodnie z przepisami dotyczącymi ochrony środowiska w zakresie ochrony przed hałasem do terenów zabudowy zagrodowej.

§ 8. Zasady ochrony dziedzictwa kulturowego, zabytków w tym krajobrazów kulturowych, oraz dóbr kultury współczesnej

1. W granicach obszaru objętego planem nie występują dobra kultury współczesnej.

2. Ustala się strefę „B” ochrony konserwatorskiej dla ochrony historycznego układu ruralistycznego wsi Budziszów, tożsamą z obszarem ujętym w ewidencji zabytków, w której obowiązują następujące wymagania konserwatorskie:

- 1) należy przyznać pierwszeństwo wszelkim działaniom odtworzeniowym i rewaloryzacyjnym;
- 2) przy inwestycjach związanych z modernizacją, rozbudową, przebudową obiektów istniejących wymaga się nawiązania gabarytami i sposobem kształtowania bryły i użytymi materiałami do miejscowej historycznej zabudowy; w przypadku istniejącego obiektu - po rozbudowie budynek powinien tworzyć spójną kompozycję z istniejącą częścią;
- 3) nowa i przebudowywana zabudowa winna być zharmonizowana z historyczną kompozycją przestrzenno-architektoniczną w zakresie: lokalizacji, rozplanowania, skali, formy architektonicznej - ukształtowania bryły, w tym kształtu i wysokości dachu, poziomu posadowienia parteru, użytych form i podziałów architektonicznych, artykulacji elewacji, detalu, podziałów otworów okiennych i drzwiowych, materiału oraz przy nawiązaniu do historycznej zabudowy miejscowości;
- 4) nowa zabudowa nie może przewyższać skalą zlokalizowanej w sąsiedztwie zabudowy zabytkowej;
- 5) lokalizacja nowej zabudowy w obrębie dawnego zespołu folwarcznego, położonego w północnej części wsi, oraz dawnego zespołu dworskiego w południowej części wsi – możliwa jest w miejscu nieistniejących historycznych budynków, z nawiązaniem do historycznych obiektów w zakresie: skali, gabarytów, bryły, kompozycji elewacji oraz użytych materiałów budowlanych i kolorystyki;
- 6) obowiązują następujące parametry kształtowania zabudowy:

- a) nowe budynki dwukondygnacyjne, o maksymalnej wysokości do 9m, druga kondygnacja w poddaszu, bryła budynku na planie prostokąta (dopuszczalne aneksy: ganek, garaż),
- b) w nowej lub przebudowywanej zabudowie należy stosować dachy dwuspadowe o symetrycznym układzie połąci dachowych i kątem spadku pomiędzy 38° a 45°, pokrycie dachu z dachówki ceramicznej w kolorze ceglastym matowym; symetrię dachu dla budynków wielobryłowych należy zapewnić w odniesieniu do całej bryły budynku lub odrębnie dla poszczególnych brył budynku (względem ich kalenic);
- c) w obiektach historycznych, które posiadały inną bryłę dachu i inne pokrycie niż ceramiczne stosuje się formy i pokrycie historyczne właściwe dla danego obiektu;
- d) budynki murowane; elewacje należy kształtować w nawiązaniu do rozwiązań stosowanych w występujących na terenie wsi budynkach historycznych o zachowanych walorach architektonicznych w zakresie: podziałów, detalu, kolorystyki, użytych materiałów elewacyjnych, wymagane elewacje tynkowane lub ceglane,
- e) należy stosować kolory pastelowe, stonowane, nawiązujące do historycznej kolorystyki budynków: w odcieniach bieli, rozbielonych piasków, beżu;
- 7) elementy dysharmonizujące, nie spełniające warunków ochrony konserwatorskiej winny być usunięte, lub poddane odpowiedniej przebudowie; analogicznie należy postępować w stosunku do innych elementów zniekształcających założenie historyczne – błędnych nasadzeń zieleni;
- 8) ustala się zakaz realizacji ogrodzeń betonowych z elementów prefabrykowanych; formą materiałem oraz wysokością należy nawiązać do lokalnych, historycznych ogrodzeń (murowane z elementami drewna, metaloplastyki, nie wyższe niż 1,60m);
- 9) ustala się zakaz lokalizacji blaszanych garaży i budynków gospodarczych;
- 10) obowiązuje zachowania i uzupełnianie zieleni wysokiej, w tym nasadzeń przydrożnych;
- 11) umieszczanie reklam lub innych tablic, niezwiązanych bezpośrednio z danym obiektem, stanowiących na obiekcie lub obszarze element obcy, jest bezwzględnie zabronione; dopuszczalne jest umiejscawianie tablic informacyjnych instytucji lub szyldów w miejscach na to wyznaczonych, we właściwej, nie agresywnej formie;
- 12) ustala się zakaz prowadzenia nowych napowietrznych linii elektroenergetycznych i teletechnicznych;
- 13) lokalizacje silosów lub innych zbiorników na materiały masowe dopuszcza się na zapleczu działek, w miejscach osłoniętych inną zabudową i nieekspozowanych, wysokość silosów nie może przekraczać wysokości zabudowy historycznej;
- 14) ustala się zakaz stosowania okładzin elewacyjnych z tworzyw sztucznych z PCV (np. typu *sidding*);
- 15) elementy infrastruktury technicznej należy realizować w sposób uwzględniający zachowanie wartości walorów krajobrazowych i ochronę historycznego krajobrazu.

3. W granicach obszaru objętego planem znajdują się obiekty o walorach historycznych wpisane do gminnej i wojewódzkiej ewidencji zabytków:

- 1) zespół dworski - ul. Słoneczna 21, w tym: dwór, budynek mieszkalno-gospodarczy, budynek gospodarczy z gołębnikiem (nieistniejący?);
- 2) budynek mieszkalny - ul. Słoneczna 7;
- 3) zagroda - ul. Słoneczna 11;
- 4) budynek mieszkalny - ul. Słoneczna 15/15a;
- 5) budynek mieszkalny - ul. Słoneczna 17;
- 6) budynek mieszkalny - ul. Słoneczna 18/19;
- 7) dla obiektów, o których mowa w pkt 1-7 obowiązują następujące wymagania konserwatorskie:
 - a) należy zachować bryłę, kształt i geometrię dachu oraz zastosowane tradycyjne materiały budowlane,
 - b) należy utrzymać a w przypadku zniszczenia odtworzyć historyczny detal architektoniczny,

- c) należy zachować kształt, rozmiary i rozmieszczenie otworów zgodne z historycznym wizerunkiem budynku oraz należy utrzymać - lub odtworzyć - oryginalną stolarkę okien i drzwi,
- d) w przypadku konieczności przebicia nowych otworów, należy je zharmonizować z zabytkową elewacją budynku,
- e) należy stosować kolorystykę i materiały nawiązujące do tradycyjnych lokalnych rozwiązań, w tym ceramiczne lub tynkowe pokrycie ścian zewnętrznych; zakazuje się stosowania okładzin ściennych typu „siding”,
- f) należy chronić zachowany układ i wystrój elewacji oraz dążyć do jej odtworzenia w tych przypadkach, gdy uległ niekorzystnym zmianom,
- g) elementy elewacyjne instalacji technicznych należy montować z uwzględnieniem wartości zabytkowych obiektów.

4. W granicach obszaru objętego planem znajduje się stanowisko archeologiczne nr 13/13/84-27 AZP – ślad osadniczy kultury przeworskiej z okresu rzymskiego, ślad osadniczy z pradziejów, ślad osadniczy z fazy młodszej wczesnego średniowiecza, osada z XIII-XIV wieku. W obrębie i w zasięgu stanowiska archeologicznego - dla inwestycji związanych z pracami ziemnymi wymagane jest przeprowadzenie badań archeologicznych, zgodnie z przepisami odrębnymi.

5. Ustala się strefę ochrony konserwatorskiej „OW” dla ochrony zabytków archeologicznych, o granicy tożsamej z granicą obszaru objętego planem - dla inwestycji związanych z pracami ziemnymi wymagane jest przeprowadzenie badań archeologicznych, zgodnie z przepisami odrębnymi.

§ 9. Szczegółowe zasady i warunki scalania i podziałów nieruchomości

1. Minimalne powierzchnie działek: 1000m² dla zabudowy mieszkaniowej jednorodzinnej w granicach terenów MN/RM;

2. Minimalne szerokości frontów działek: 20m dla zabudowy mieszkaniowej jednorodzinnej w granicach terenów MN/RM;

3. Kąt położenia granic działek w stosunku do pasa drogowego powinien być zbliżony do kąta prostego z dopuszczalną tolerancją 30°.

§ 10. Szczególne warunki zagospodarowania terenów oraz ograniczenia w ich użytkowaniu W granicach pasa technologicznego od istniejących napowietrznych linii elektroenergetycznych SN 20kV, w odległości 7m od osi napowietrznej linii elektroenergetycznej licząc w każdą stronę, obowiązują ograniczenia w zagospodarowaniu i użytkowaniu terenu określone w przepisach odrębnych, a w szczególności:

- 1) zakaz lokalizacji pomieszczeń przeznaczonych na stały pobyt ludzi;
- 2) zakaz sadzenia drzew i krzewów o wysokości większej niż 3m;
- 3) obowiązek zapewnienia operatorowi sieci dostępu i dojazdu, w tym ciężkim sprzętem, do linii i słupów.

§ 11. Zasady modernizacji, rozbudowy i budowy systemów komunikacji

1. Obsługę komunikacyjną obszaru objętego planem należy zapewnić z przyległych dróg publicznych i wewnętrznych.

2. Dopuszcza się wydzielanie niezbędnych działek dla realizacji dróg wewnętrznych.

3. Nowo wydzielane drogi wewnętrzne muszą spełniać następujące warunki:

- a) szerokość w liniach rozgraniczających nie może być mniejsza niż:
 - 7m dla dróg wewnętrznych, które zapewniają obsługę komunikacyjną do 6 działek lecz nie więcej niż do 6 lokali mieszkalnych,
 - 10m dla dróg wewnętrznych, które zapewniają obsługę komunikacyjną powyżej 6 działek lub do więcej niż 6 lokali mieszkalnych,
- b) drogi wewnętrzne o długości większej niż 150m powinny mieć co najmniej dwa włączenia do dróg publicznych,
- c) w przypadku wydzielania nieprzelotowych dróg wewnętrznych obowiązuje realizacja placów do zawracania o wymiarach nie mniejszych niż 12,5m na 12,5m,

- d) w miejscach włączeń i skrzyżowań obowiązuje realizacja tzw. „trójkątów widoczności” o wymiarach minimum 5m x 5m,
- e) minimalna szerokość pasa ruchu:
- dla dróg z dwoma pasami ruchu = 3,0m,
 - dla dróg jednokierunkowych z jednym pasem ruchu = 4,0m,
- f) drogi wewnętrzne o szerokości większej niż 8,5m powinny posiadać co najmniej jeden wydzielony chodnik o szerokości min. 1,5m.

4. Ustala się obowiązek zapewnienia miejsc parkingowych dla użytkowników stałych i przebywających okresowo w ilościach wynoszących co najmniej:

- 1) 2 miejsca parkingowe na 1 lokal mieszkalny
- 2) dodatkowo dla usług:
 - a) nie mniej niż 2 miejsca parkingowe dla usług prowadzonych na powierzchni całkowitej do 20m²,
 - b) następne 3 miejsca parkingowe dla usług prowadzonych na powierzchni całkowitej powyżej 20m² do 50m²,
 - c) następne 2 miejsca parkingowe na każde następne rozpoczęte 50m² powierzchni całkowitej usług,
 - d) w obiektach handlowo-usługowych o powierzchni przekraczającej 100m², powierzchnia parkingów powinna być dwukrotnie większa od powierzchni sprzedaży, lecz nie mniej niż 8 miejsc parkingowych na każde 100m² powierzchni sprzedaży obiektu handlowo-usługowego,
 - e) dla centrów medycznych, klinik (szpitali), przychodni 1 miejsce parkingowe na każde rozpoczęte 100m² powierzchni całkowitej budynków, lecz nie mniej niż 5 miejsc parkingowych,
 - f) w przypadku występowania na terenie działki budowlanej różnych przeznaczeń, wymagane ilości miejsc parkingowych, o których mowa w lit. a-e, należy odpowiednio sumować;
- 3) do wymaganej liczby miejsc parkingowych zalicza się również miejsca w garażach lub wiatkach parkingowych;
- 4) miejsca do parkowania należy realizować jako utwardzone w całości lub w części;
- 5) miejsca parkingowe przeznaczone na parkowanie pojazdów zaopatrzonych w kartę parkingową należy wyznaczać na zasadach określonych w przepisach odrębnych;
- 6) miejsca parkingowe przeznaczone na parkowanie pojazdów zaopatrzonych w kartę parkingową wlicza się do bilansu miejsc parkingowych.

§ 12. Zasady budowy, przebudowy lub rozbudowy infrastruktury technicznej

1. Powiązanie sieci infrastruktury technicznej obszaru objętego planem z układem zewnętrznym oraz ich parametry zgodnie z przepisami odrębnymi.

2. Dopuszcza się lokalizację infrastruktury technicznej na obszarze objętym planem.

3. W zakresie zaopatrzenia w energię elektryczną ustala się zasilanie w energię elektryczną z dystrybucyjnej sieci elektroenergetycznej lub ze źródeł indywidualnych, w tym odnawialnych źródeł energii, z wyłączeniem możliwości lokalizacji turbin wiatrowych oraz biogazowni;

4. W zakresie zaopatrzenia w wodę:

- 1) ustala się zaopatrzenie w wodę z sieci wodociągowej;
- 2) ustala się zakaz budowy własnych ujęć wodociągowych o głębokości przekraczającej 30m i poborze wody w ilości powyżej 10m³/dobę;

5. W zakresie odprowadzania ścieków: ustala się docelowe odprowadzenie ścieków komunalnych do kanalizacji sanitarnej, zgodnie z przepisami odrębnymi.

6. W zakresie odprowadzenia wód opadowych i roztopowych: obowiązuje stosowanie rozwiązań polegających na zagospodarowaniu całości lub części wód w miejscu opadu, w szczególności poprzez gospodarcze wykorzystanie, odparowanie, rozsączanie do gruntu lub retencjonowanie na działce budowlanej wraz ze spowalnianiem ich odpływu do odbiornika.

7. W zakresie gromadzenia i usuwania odpadów: obowiązują zasady określone w przepisach odrębnych.

8. Telekomunikacja: dostęp do usług telekomunikacyjnych, w tym sieci szerokopasmowych, podziemną lub radiową siecią telekomunikacyjną.

9. W zakresie zaopatrzenia w gaz: ustala się zaopatrzenie w gaz ze zbiorników gazu lub z dystrybucyjnej sieci gazowej.

10. W zakresie zaopatrzenia w ciepło: zaopatrzenie w ciepło z indywidualnych lub zbiorowych źródeł, zgodnie z przepisami odrębnymi; dopuszcza się zaopatrzenie w energię do celów grzewczych z odnawialnych źródeł energii, z wyłączeniem elektrowni wiatrowych i biogazowni.

Rozdział 3. **Ustalenia szczegółowe**

§ 13. 1. Wyznacza się teren zabudowy mieszkaniowej jednorodzinnej i zagrodowej oznaczony na rysunku planu symbolami od **1MN/RM** do **6MN/RM**, dla których obowiązują następujące ustalenia:

1) przeznaczenie podstawowe:

- a) zabudowa mieszkaniowa jednorodzinna,
- b) zabudowa zagrodowa;

2) przeznaczenie uzupełniające:

- a) usługi z zakresu: finansów, gastronomii i rozrywki, handlu detalicznego o powierzchni sprzedaży do 150m², niepublicznych usług oświaty, obsługi firm i klienta, usług drobnych, niepublicznych usług zdrowia i opieki społecznej,
- b) zieleń urządzona,
- c) infrastruktura techniczna.

2. Zasady ochrony i kształtowania ładu przestrzennego, kształtowania krajobrazu, kształtowania zabudowy oraz wskaźniki zagospodarowania terenu:

1) budynki mieszkalne jednorodzinne w układzie wolnostojącym;

2) dopuszcza się lokalizowanie usług w lokalach użytkowych budynku mieszkalnego, w pomieszczeniach dobudowanych lub w wolnostojących budynkach usługowych;

3) dopuszcza się lokalizowanie w granicach działek obiektów hodowlanych o obsadzie nie większej niż:

- a) dla koni i źrebaków – 1,2 Dużej Jednostki Przeliczeniowej (DJP),
- b) dla krów, buhajów, jałówek i cieląt – 2 Duże Jednostki Przeliczeniowe (DJP),
- c) dla kóz, jeleni i danieli – 1,5 Dużej Jednostki Przeliczeniowej (DJP),
- d) dla knurów, macior, warchlaków i prosiąt – 2 Duże Jednostki Przeliczeniowe (DJP),
- e) dla tryków, owiec, jagniąt i jarlaków – 1 Dużą Jednostkę Przeliczeniową (DJP),
- f) dla lisów, jenotów, norek, tchórzy, nutrii i szynszyli 0,1 – Dużej Jednostki Przeliczeniowej (DJP),
- g) dla kur, kaczek, gęsi, indyków, strusi, perlic, przepiórek i gołębi – 0,2 Dużej Jednostki Przeliczeniowej (DJP),
- h) dla psów – 0,5 Dużej Jednostki Przeliczeniowej (DJP),
- i) dla królików – 0,2 Dużej Jednostki Przeliczeniowej (DJP),
- j) dla innych nie wymienionych wyżej zwierząt – 0,1 Dużej Jednostki Przeliczeniowej (DJP);

4) ustala się zakaz:

- a) działalności związanej z peletowaniem słomy,
- b) trwałego składowania surowców i materiałów masowych,
- c) przechowywania i magazynowania ścieków i odchodów zwierzęcych, toksycznych środków chemicznych, magazynowania paliw i substancji ropopochodnych;

5) wskaźniki intensywności zabudowy:

- a) minimalny = 0,
 - b) maksymalny = 1,5;
- 6) powierzchnia zabudowy w stosunku do powierzchni działki budowlanej nie może przekroczyć 50%;
- 7) ustala się wskaźniki:
- a) co najmniej 1000m² powierzchni działki budowlanej na 1 lokal mieszkalny w zabudowie mieszkaniowej jednorodzinnej,
 - b) co najmniej 1500m² powierzchni działki budowlanej na 1 lokal mieszkalny w zabudowie zagrodowej;
- 8) minimalny udział powierzchni biologicznie czynnej w odniesieniu do powierzchni działki budowlanej: co najmniej 40% powierzchni działki budowlanej;
- 9) gabaryty i wysokość zabudowy:
- a) wysokość budynków: maksymalnie 12m, przy czym:
 - wysokość budynków gospodarczych związanych z produkcją rolną nie może przekraczać 10m,
 - wysokość budynków gospodarczych niezwiązanych z produkcją rolną i garaży wolnostojących nie może przekraczać 6m,
 - b) wysokość budowli:
 - wiaty i altany: maksymalnie 5m,
 - pozostałe: maksymalnie 15m, z zastrzeżeniem §6;
- 10) zasady kształtowania dachów:
- a) dachy dwuspadowe o symetrycznym układzie połaci dachowych, o spadkach od 38° do 45°, kryte dachówką, w matowym kolorze ceglastym lub brązowym,
 - b) symetrię dachu dla budynków wielobryłowych należy zapewnić w odniesieniu do całej bryły budynku lub odrębnie dla poszczególnych brył budynku (względem ich kalenic),
 - c) dopuszczalne kąty spadku połaci dachowych nie dotyczą lukarn, świetlików, zadaszeń wejść do budynków, tarasów, werand oraz dobudowanych do bryły budynku przeznaczenia podstawowego: wiat, budynków gospodarczych i garażowych;
- 11) ustala się nieprzekraczalne linie zabudowy w następujących odległościach, zgodnie z rysunkiem planu:
- a) 1m - 8m od linii rozgraniczającej od strony dz. 18dr (ul. Słoneczna - droga publiczna klasy lokalnej KDL),
 - b) 6m od linii rozgraniczającej od strony dz. 24dr (ul. Słoneczna - droga publiczna klasy dojazdowej KDD),
 - c) 6m od linii rozgraniczających od strony zachodniej granicy terenu 1MN/RM,
 - d) 4m od linii rozgraniczających od strony zachodniej granicy terenu 2MN/RM,
 - e) 4m od linii rozgraniczających terenów 1MN/RM i 2MN/RM od strony dz. 38w,
 - f) 5,5m – 7,5m od linii rozgraniczających od strony południowej granicy terenu 2MN/RM,
 - g) 0m – 4m od linii rozgraniczającej terenu 1MN/RM od strony dz. 36/2,
 - h) 8m od linii rozgraniczających od strony wschodnich granic terenów 3MN/RM, 4MN/RM, 5MN/RM i 6MN/RM,
 - i) 5m – 8,5 m od linii rozgraniczających terenów 3MN/RM i 4MN/RM od strony dz. 40/11 i 25dr,
 - j) 0m – 6m od linii rozgraniczającej terenu 5MN/RM od strony dz. 25dr,
 - k) 8m od linii rozgraniczających od strony południowej granicy terenu 6MN/RM,
3. Minimalna powierzchnia nowo wydzielonych działek budowlanych:
- 1) dla zabudowy mieszkaniowej jednorodzinnej wolnostojącej: 1000m²;
 - 2) dla zabudowy zagrodowej - zgodnie z przepisami odrębnymi.

Rozdział 4.

Przepisy końcowe

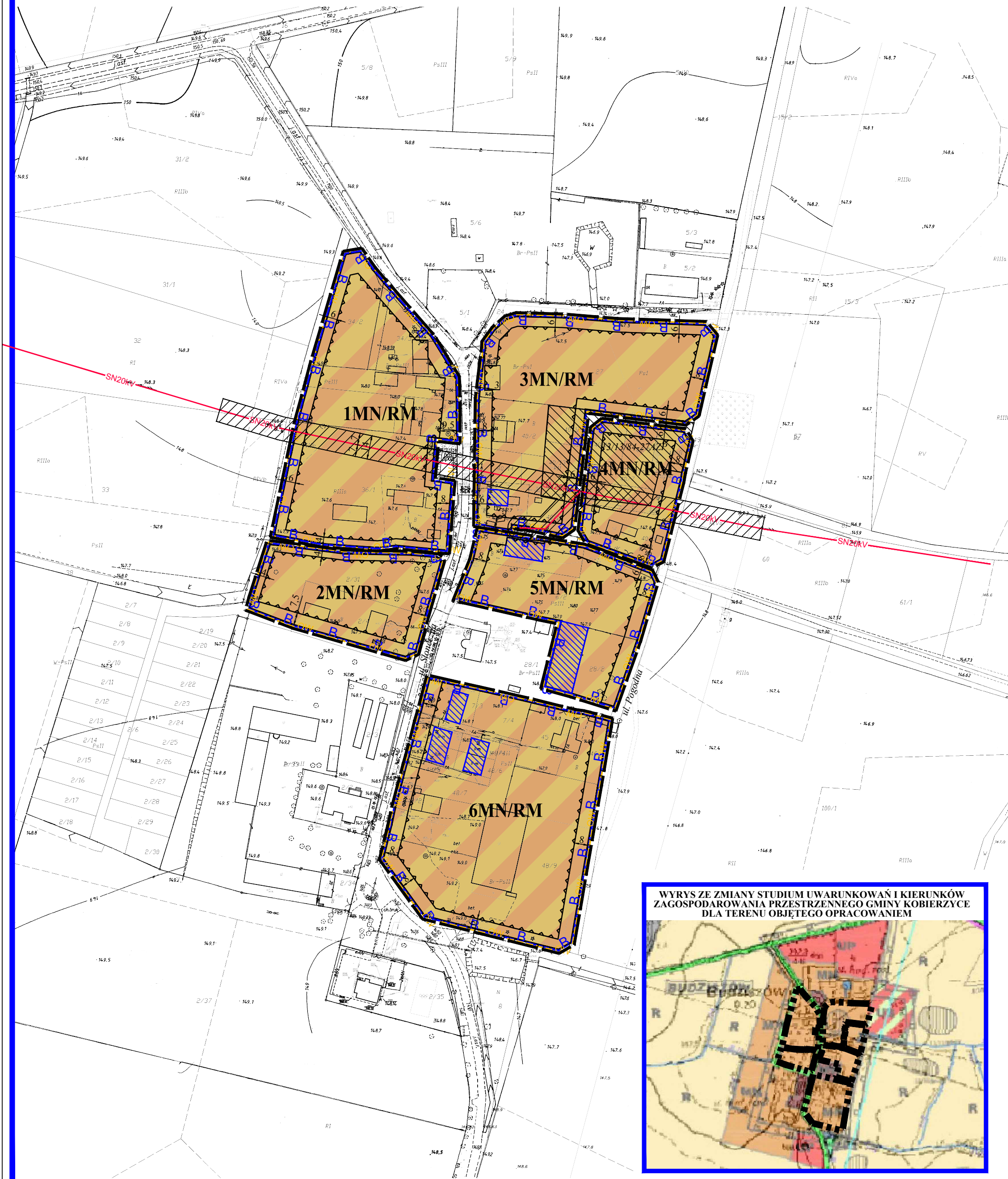
§ 14. Wysokość stawki procentowej, na podstawie której ustala się opłatę, o której mowa w art. 36 ust 4 ustawy z dnia 27 marca 2003r. o planowaniu i zagospodarowaniu przestrzennym, określa się na 30%.

§ 15. Wykonanie niniejszej uchwały powierza się Wójtowi Gminy Kobierzyce.

§ 16. Uchwała wchodzi w życie po upływie 14 dni od daty ogłoszenia w Dzienniku Urzędowym Województwa Dolnośląskiego.

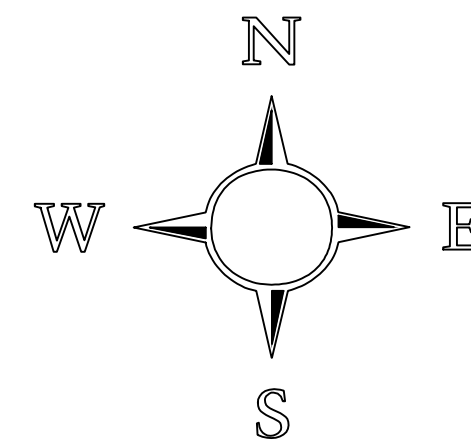
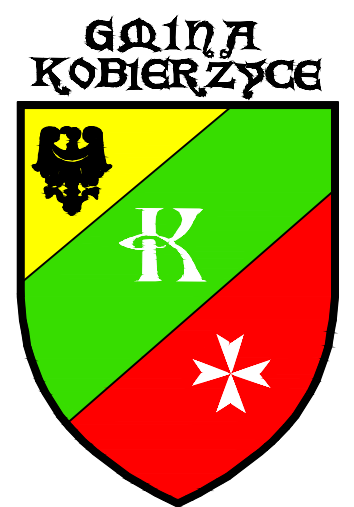
MIEJSCOWY PLAN ZAGOSPODAROWANIA PRZESTRZENNEGO WSI BUDZISZÓW - OBSZAR B

RYSUNEK PLANU



skala 1:2000
0m 100m 200m

ZAŁĄCZNIK NR 1



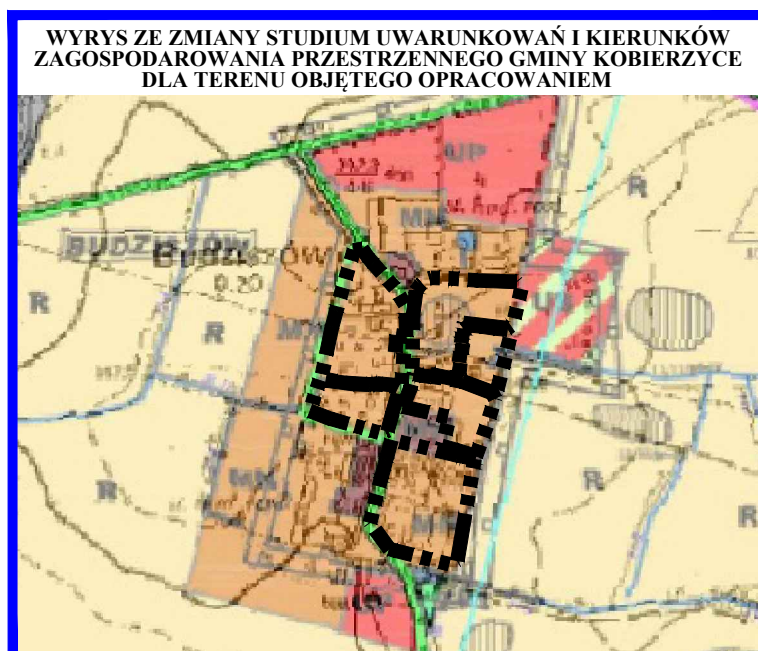
LEGENDA:

OBOWIĄZUJĄCE USTALENIA PLANU

- GRANICA OBSZARU OBJĘTEGO PLANEM
- MN/RM TERENY ZABUDOWY MIESZKANIOWEJ JEDNORODZINNEJ I ZAGRODOWEJ
- LINIE ROZGRANICZAJĄCE TERENY O RÓŻNYM PRZEZNACZENIU LUB RÓŻNYCH ZASADACH ZAGOSPODAROWANIA
- NIEPRZEKRACZALNE LINIE ZABUDOWY
- B GRANICA STREFY "B" OCHRONY KONSERWATORSKIEJ
- OW GRANICA STREFY OCHRONY KONSERWATORSKIEJ "OW" DLA OCHRONY ZABYTKÓW ARCHEOLOGICZNYCH
- OBIEKTY UJĘTE W WOJEWÓDZKIEJ I GMINNEJ EWIDENCJI ZABYTKÓW

OZNACZENIA INFORMACYJNE

- ul. Stoleczna NAZWY ULIC
- 14.5 WYMIARY W METRACH
- ISTNIEJĄCE DYSTRYBUCYJNE NAPONOWE LINIE ELEKTROENERGETYCZNE SN 20kV WRAZ Z PASEM TECHNOLOGICZNYM
- STANOWISKO ARCHEOLOGICZNE



H16b

UCHWAŁA O PRZYSTĄPIENIU NR XIII/356/2020 Z DNIA 30.04.2020 R.
POWIERZCHNIA OBSZARU OBJĘTEGO PLANEM WYNOŚI - 5,53 ha

Załącznik Nr 2 do uchwały Nr .../.../2023

Rady Gminy Kobierzyce

z dnia..... 2023 r.

ROZSTRZYGNIĘCIE

o sposobie rozpatrzenia uwag wniesionych do projektu miejscowego planu zagospodarowania przestrzennego wsi Budziszów – obszar B podczas wyłożenia do publicznego wglądu

Ze względu na brak uwag wniesionych do projektu planu podczas wyłożenia do publicznego wglądu Rada Gminy Kobierzyce nie dokonuje rozstrzygnięć wynikających z art. 20 ust. 1 ustawy z dnia 27 marca 2003r. o planowaniu i zagospodarowaniu przestrzennym (t.j. Dz. U. z 2022r. poz. 503, ze zm.).

Załącznik Nr 3 do uchwały Nr .../.../2023

Rady Gminy Kobierzyce

z dnia.....2023 r.

ROZSTRZYGNIĘCIE

o sposobie realizacji, zapisanych w miejscowym planie miejscowego planu zagospodarowania przestrzennego wsi Budziszów – obszar B inwestycji z zakresu infrastruktury technicznej, które należą do zadań własnych gminy oraz zasadach ich finansowania, zgodnie z przepisami o finansach publicznych

1. Zgodnie z ustaleniami planu zawartymi w treści uchwały ustala się realizację inwestycji z zakresu infrastruktury technicznej należących do zadań własnych gminy, polegających na budowie sieci wodociągowej i sieci kanalizacyjnej.

2. Realizacja inwestycji zostanie sfinansowana z dochodów własnych gminy bądź innych źródeł finansowania przewidzianych przepisami o finansach publicznych.

Załącznik Nr 4 do uchwały Nr .../.../2023

Rady Gminy Kobierzyce

z dnia.....2023 r.

**Dane przestrzenne, o których mowa w art. 67a ust. 2 ustawy z dnia 27 marca 2003 roku
o planowaniu i zagospodarowaniu przestrzennym**

Plik GML.

UZASADNIENIE

1. Projekt miejscowego planu zagospodarowania przestrzennego wsi Budziszów sporządzony został na podstawie uchwały Nr XVIII/356/2020 Rady Gminy Kobierzyce z dnia 30 kwietnia 2020r. w sprawie przystąpienia do sporządzania miejscowego planu zagospodarowania przestrzennego wsi Budziszów. Wyrokiem z dnia 9 listopada 2022 r., (Sygn. akt II/SA Wr/362/22) Wojewódzki Sąd Administracyjny we Wrocławiu uchylił uchwalony wcześniej uchwałą nr XXXIV/646/2021 Rady Gminy Kobierzyce z dnia 26 listopada 2021 r. miejscowy plan zagospodarowania przestrzennego wsi Budziszów w części dotyczącej terenów zabudowy mieszkaniowej jednorodzinnej i zagrodowej oznaczone symbolami 1MN/RM – 6MN/RM.
2. Projektem miejscowego planu zagospodarowania przestrzennego wsi Budziszów – obszar B objęto ww tereny oznaczone symbolami 1MN/RM – 6MN/RM, o łącznej powierzchni ok. 5,53ha, z ogólnej powierzchni miejscowego planu zagospodarowania przestrzennego wsi Budziszów wynoszącej ok. 24,5ha.
3. W granicach obszaru objętego planem obowiązuje miejscowy plan zagospodarowania przestrzennego wsi Budziszów, uchwalony uchwałą Nr XV/54/12 Rady Gminy Kobierzyce z dnia 27 stycznia 2012r. opublikowany w Dzienniku Urzędowym Województwa Dolnośląskiego z dnia 17 maja 2012r., poz. 1800.
4. Projekt planu miejscowego nie narusza ustaleń „Studium uwarunkowań i kierunków zagospodarowania przestrzennego Gminy Kobierzyce” uchwalonego uchwałą Rady Gminy Kobierzyce Nr XXI/413/2020 z dnia 21 sierpnia 2020r. i został sporządzony na mapie pozyskanej z państwowego zasobu geodezyjnego.
5. Projekt miejscowego planu zagospodarowania przestrzennego wsi Budziszów poddany został procedurze formalno-prawnej określonej w art. 17 ustawy z dnia 27 marca 2003r. o planowaniu i zagospodarowaniu przestrzennym (Dz. U. z 2022r., poz. 503, ze zm.) oraz w ustawie z dnia 3 października 2008r. o udostępnianiu informacji o środowisku i jego ochronie, udziale społeczeństwa w ochronie środowiska oraz o ocenach oddziaływania na środowisko (Dz. U. z 2022r., poz. 1029); zakres opracowania jest zgodny z rozporządzeniem Ministra Infrastruktury z dnia 26 sierpnia 2003r. w sprawie wymaganego zakresu projektu miejscowego planu zagospodarowania przestrzennego (Dz. U. Nr 164 z 2003r., poz. 1587).
6. Projekt miejscowego planu zagospodarowania przestrzennego wsi Budziszów uzyskał opinie i uzgodnienia wymagane zgodnie z treścią art. 17 ust 6 ustawy z dnia 27 marca 2003r. o planowaniu i zagospodarowaniu przestrzennym (Dz. U. z 2021r., poz. 503, ze zm.). Ze względu na brak wstępowania takiej problematyki projekt planu miejscowego nie wymagał zaopiniowania ani dokonania uzgodnień w zakresie:
 - 1) udokumentowanych złóż kopalin i wód podziemnych,
 - 2) lokalizacji nowych zakładów o zwiększonym lub dużym ryzyku wystąpienia poważnych awarii, zmian, o których mowa w art. 250 ust. 5 i 7 ustawy z dnia 27 kwietnia 2001r. – Prawo ochrony środowiska, w istniejących zakładach o zwiększonym lub dużym ryzyku wystąpienia poważnych awarii i nowych inwestycji oraz rozmieszczenia obszarów przestrzeni publicznej i terenów zabudowy mieszkaniowej w sąsiedztwie zakładów o zwiększonym lub dużym ryzyku wystąpienia poważnych awarii, w przypadku gdy te inwestycje, obszary lub tereny zwiększają ryzyko lub skutki poważnych awarii,
 - 3) terenów zagrożonych osuwaniem się mas ziemnych,
 - 4) sposobu zagospodarowania gruntów leżących w odległości nie większej niż: 40 metrów od osi istniejącej linii elektroenergetycznej najwyższych napięć, w przypadku gdy górne napięcie tej linii elektroenergetycznej jest równe 220 kV lub większe niż 220 kV, lub 70 metrów od osi istniejącej linii elektroenergetycznej najwyższych napięć, w przypadku gdy górne napięcie linii elektroenergetycznej jest równe 750 kV lub większe niż 750 kV,
 - 5) zagospodarowania pasa technicznego, pasa ochronnego oraz morskich portów i przystani,
 - 6) zagospodarowania terenów górniczych,

- 7) zagospodarowania obszarów ochrony uzdrowiskowej.
7. Sposób realizacji wymogów wynikających z art. 1 ust. 2–4 ustawy o planowaniu i zagospodarowaniu przestrzennym:
- 1) wymagania ładu przestrzennego, w tym urbanistyki i architektury: ustalenia planu miejscowego adaptują ustalenia obowiązującego obecnie planu miejscowego wprowadzając zmiany w zakresie: minimalnych powierzchni działek w zabudowie mieszkaniowej jednorodzinnej, wskaźnika minimalnej powierzchni działki na 1 lokal mieszkalny w zabudowie jednorodzinnej. Ustalenia opracowanego projektu planu miejscowego uwzględniają wykształconą zwartą strukturę funkcjonalno-przestrzenną wsi Budziszów.
 - 2) walory architektoniczne i krajobrazowe: ustalenia planu miejscowego uwzględniają walory architektoniczne i krajobrazowe obszaru objętego planem oraz nawiązują do ustaleń obowiązujących dotychczas miejscowych planów zagospodarowania przestrzennego w odniesieniu do zasad i wskaźników kształtowania zabudowy.
 - 3) wymagania ochrony środowiska, w tym gospodarowania wodami i ochrony gruntów rolnych i leśnych:
 - a) ustalenia planu miejscowego wprowadzają wymagania w zakresie ochrony wód gruntowych i powierzchniowych przed zanieczyszczeniami, w tym budowy systemu kanalizacji sanitarnej,
 - b) ustalenia planu miejscowego uwzględniają wymagania ochrony gruntów rolnych i leśnych przed zmianą przeznaczenia na cele nierolnicze przez wykorzystanie uzyskanych dotychczas zgód na zmianę przeznaczenia gruntów rolnych na cele nierolnicze oraz gruntów budowlanych i gruntów niższych klas bonitacyjnych;
 - 4) wymagania ochrony dziedzictwa kulturowego i zabytków oraz dóbr kultury współczesnej: ustalenia planu miejscowego uwzględniają wymagania ochrony dziedzictwa kulturowego i zabytków przez wyznaczenie strefy „B” ochrony konserwatorskiej zabytkowego układu ruralistycznego oraz przez określenie zasad obowiązujących w odniesieniu do ochrony zabytków archeologicznych (strefa ochrony konserwatorskiej „OW” dla ochrony zabytków archeologicznych oraz stanowisko archeologiczne).
 - 5) wymagania ochrony zdrowia oraz bezpieczeństwa ludzi i mienia, a także potrzeby osób niepełnosprawnych:
 - a) w planie określono wymagania w zakresie dopuszczalnego poziomu hałasu dla kategorii przeznaczenia terenów chronionych przed hałasem,
 - b) w planie określono wymagania w zakresie wyznaczania miejsc parkingowych przeznaczonych na parkowanie pojazdów zaopatrzonych w kartę parkingową,
 - c) w granicach obszaru objętego planem nie występują: tereny górnicze, obszary szczególnego zagrożenia powodzią ani obszary osuwania się mas ziemnych,
 - d) plan nie wprowadza ustaleń mogących mieć negatywny wpływ na potrzeby osób niepełnosprawnych.
 - 6) walory ekonomiczne przestrzeni: plan miejscowy uwzględnia walory ekonomiczne przestrzeni przez wykorzystanie ustaleń obowiązujących planów miejscowych oraz terenów znajdujących się w sąsiedztwie istniejących dróg publicznych i wewnętrznych oraz w zasięgu podstawowej infrastruktury technicznej.
 - 7) prawo własności: plan miejscowy w maksymalnym stopniu uwzględnia prawo własności przez utrzymanie funkcji terenów zgodnie z obecnym użytkowaniem terenów oraz partycypację społeczną w trakcie sporządzania planu.
 - 8) potrzeby obronności i bezpieczeństwa państwa: plan miejscowy nie wprowadza ustaleń mogących mieć negatywny wpływ na potrzeby obronności i bezpieczeństwa państwa.
 - 9) potrzeby interesu publicznego: plan miejscowy uwzględnia potrzeby interesu publicznego przez zapewnienie warunków dostępności terenu do dróg publicznych oraz warunków realizacji podstawowej infrastruktury technicznej.

- 10) potrzeby w zakresie rozwoju infrastruktury technicznej, w szczególności sieci szerokopasmowych: plan miejscowy uwzględnia potrzeby w zakresie rozwoju infrastruktury technicznej przez zapewnienie warunków realizacji podstawowej infrastruktury technicznej, w tym sieci szerokopasmowych.
- 11) zapewnienie udziału społeczeństwa w pracach nad miejscowym planem zagospodarowania przestrzennego, zachowanie jawności i przejrzystości procedur planistycznych:
- a) ogłoszenia prasowe o przystąpieniu do sporządzenia miejscowego planu zagospodarowania przestrzennego wsi Budziszów wraz ze strategiczną oceną oddziaływania na środowisko zostały zamieszczone w prasie lokalnej: „Gazeta Wrocławska” z dn. 1.07.2020r.
 - b) obwieszczenie o przystąpieniu do sporządzenia miejscowego planu zagospodarowania przestrzennego wsi Budziszów wraz ze strategiczną oceną oddziaływania na środowisko zostało wywieszone na tablicach ogłoszeń w dniach 1 lipca do 21 lipca 2020r.
 - c) w terminie określonym w ww ogłoszeniach i obwieszczeniach nie złożono wniosków zgodnie z art. 17 ust. 1 ustawy z dnia 27 marca 2003r. o planowaniu i zagospodarowaniu przestrzennym (Dz. U. z 2022r., poz. 503, ze zm.),
 - d) I wyłożenie:
 - ogłoszenie prasowe o wyłożeniu do publicznego wglądu projektu miejscowego planu zagospodarowania przestrzennego wsi Budziszów wraz z prognozą oddziaływania na środowisko zostało zamieszczone w prasie lokalnej:– „Gazeta Wrocławska” z 20.09.2021 r.
 - obwieszczenie o wyłożeniu do publicznego wglądu projektu miejscowego planu zagospodarowania przestrzennego wsi Budziszów wraz z prognozą oddziaływania na środowisko zostało wywieszone na tablicach ogłoszeń w dniach od 20 września do 2 listopada 2021 r.
 - w wyznaczonym w obwieszczeniu i ogłoszeniu terminie (tj. do dnia 2 listopada 2021 r.) nie złożono uwag do ustaleń projektu planu ani do prognozy oddziaływania na środowisko sporządzonej do projektu planu.
 - e) II wyłożenie:
 - ogłoszenie prasowe o wyłożeniu do publicznego wglądu projektu miejscowego planu zagospodarowania przestrzennego wsi Budziszów – obszar B wraz z prognozą oddziaływania na środowisko zostało zamieszczone w prasie lokalnej:– „Gazeta Wrocławska” z 16.11.2022 r.
 - obwieszczenie o wyłożeniu do publicznego wglądu projektu miejscowego planu zagospodarowania przestrzennego wsi Budziszów – obszar B wraz z prognozą oddziaływania na środowisko zostało wywieszone na tablicach ogłoszeń w dniach od 16 listopada do 28 grudnia 2022 r.
 - w wyznaczonym w obwieszczeniu i ogłoszeniu terminie (tj. do dnia 28 grudnia 2022 r.) nie złożono uwag do ustaleń projektu planu ani do prognozy oddziaływania na środowisko sporządzonej do projektu planu.
- 12) potrzeby zapewnienia odpowiedniej ilości i jakości wody, do celów zaopatrzenia ludności: ustalenia planu w zakresie zaopatrzenia w wodę przewidują możliwość rozbudowy istniejącej sieci wodociągowej.
- 13) ustalając przeznaczenie terenu lub określając potencjalny sposób zagospodarowania i korzystania z terenu, dokonano oceny wagi interesu publicznego i interesów prywatnych (w tym zgłaszanych w postaci wniosków i uwag, zmierzających do ochrony istniejącego stanu zagospodarowania terenu, jak i zmian w zakresie jego zagospodarowania). Na potrzeby opracowanego planu miejscowego uwzględnione zostały dostępne opracowania ekofizjograficzne oraz opracowane zostały prognozy: oddziaływania na środowisko oraz skutków finansowych uchwalenia planu miejscowego.
- 14) struktura przestrzenna obszaru objętego planem miejscowym została ukształtowana z uwzględnieniem dążenia do minimalizowania transportochłonności układu przestrzennego;
- 15) tereny zabudowy mieszkaniowej zostały wyznaczone w sposób umożliwiający maksymalne wykorzystanie publicznego transportu zbiorowego jako podstawowego środka transportu.
- 16) rozwiązania przestrzenne planu miejscowego ułatwiają przemieszczanie się pieszych i rowerzystów;

- 17) zabudowa została wyznaczona w granicach obszaru o w pełni wykształconej zwartej strukturze funkcjonalno-przestrzennej, o bezpośrednim dostępie do sieci komunikacyjnej oraz najlepszym stopniem wyposażenia w sieci infrastruktury technicznej adekwatnych dla nowej, planowanej zabudowy
8. Zgodność z wynikami analizy, o której mowa w art. 32 ust. 1, wraz datą uchwały rady gminy, o której mowa w art. 32 ust. 2 ustawy z dnia 27 marca 2003 r. o planowaniu i zagospodarowaniu przestrzennym (Dz. U. z 2022r., poz. 503, ze zm.) – zgodnie z uchwałą nr XIX/376/2020 Rady Gminy Kobierzyce z dnia 29 maja 2020r. w sprawie aktualności miejscowych planów zagospodarowania przestrzennego oraz studium uwarunkowań i kierunków zagospodarowania przestrzennego Gminy Kobierzyce dopuszcza się sporządzanie korekt i zmian obowiązujących planów miejscowych uwzględniając zmieniającą się sytuację społeczno-gospodarczą i potrzeby inwestorów.
9. Wpływ na finanse publiczne, w tym budżet gminy:
- 1) realizacja ustaleń planu miejscowego prawdopodobnie będzie dla gminy korzystna finansowo (NPV dodatnie). Warunkiem trafności prognozy jest spełnienie przyjętych wcześniej założeń w oparciu, o które została ona sporządzona.
 - 2) wprowadzenie w życie ustaleń planu miejscowego powinno spowodować przyrost nowych powierzchni obiektów budowlanych, co w perspektywie czasowej pozwoli gminie uzyskać źródło stabilnych i długotrwałych wpływów z tytułu podatku od nieruchomości, które zazwyczaj są stosunkowo łatwe do egzekucji;
 - 3) w pierwszych latach po wejście w życie planu głównym źródłem wpływów do budżetu gminy powinny być wpływy z tytułu opłat związanych z obrotem nieruchomościami (renta planistyczna i podatek od czynności cywilnoprawnych). Należy jednak pamiętać, że wpływy te mają charakter warunkowy (np. w przypadku opłaty planistycznej konieczne jest zbycie nieruchomości w okresie 5 lat od momentu uprawomocnienia się planu), więc ich poziom może być niższy od oczekiwań, a w skrajnym przypadku mogą one w ogóle nie wystąpić. Ponadto istotny wpływ na ich poziom będzie miała ogólna sytuacja ekonomiczna kraju oraz bezpośrednio z nią związana sytuacja na lokalnym rynku nieruchomości, co decyduje w największym stopniu o skłonności potencjalnych inwestorów do ponoszenia ryzyka inwestycyjnego.
 - 4) po stronie wydatków z budżetu gminy (jako skutków finansowych uchwalenia nowego planu) główną pozycję mogą stanowić koszty rozbudowy komunalnej infrastruktury sieciowej w ramach uzupełnienia sieci już funkcjonujących (sieć wodociągowa) oraz sieci kanalizacyjnej (budowa nowej sieci).