

Zamawiający: **Gmina Kobierzyce**, al. Pałacowa 1, 55-040 Kobierzyce



# ANALIZA STANU GOSPODARKI ODPADAMI KOMUNALNYMI W GMINIE KOBIERZYCE

## w roku 2014 r.

WYKONAWCA	<b>proGEO</b> sp. z o.o.	<b>proGEO</b> sp. z o.o. 50-541 Wrocław, Al. Armii Krajowej 45 tel. +48 71 360 45 15, fax +48 71 360 45 31 <a href="http://www.progeo.wroc.pl">www.progeo.wroc.pl</a>
-----------	-----------------------------	--

**Dokument opracował zespół pod kierunkiem:**

dr Sławomir Chybiński

.....  
(podpis)

**Skład zespołu projektowego:**

mgr Marta Gaworecka  
mgr Marcin Olearnik  
mgr Andrzej Krzyśków

Wrocław, kwiecień 2015 r.

## SPIS TREŚCI

1.	WSTĘP .....	3
1.1	<b>Podstawa formalno-prawna .....</b>	<b>3</b>
1.2	<b>Zakres opracowania.....</b>	<b>3</b>
2.	NOWELIZACJA USTAWY O UTRZYMANIU CZYSTOŚCI I PORZĄDKU W GMINACH W 2014 R.....	4
2.1	<b>Szczegółowy opis podstawowych zmian ustawy o utrzymaniu czystości i porządku w gminach .....</b>	<b>10</b>
3.	CHARAKTERYSTYKA DEMOGRAFICZNA GMINY KOBIERZYCE.....	15
4.	GOSPODAROWANIE ODPADAMI KOMUNALNYMI W 2014 ROKU .....	16
4.1	<b>Kompetencje legislacyjne gminy w zakresie funkcjonowania systemu gospodarowania odpadami komunalnymi.....</b>	<b>16</b>
4.2	<b>Uchwały w zakresie gospodarowania odpadami komunalnymi obowiązujące na terenie gminy Kobierzyce w 2014 r.....</b>	<b>17</b>
4.3	<b>Charakterystyka uchwał obowiązujących w 2014 r. i wnioski z ich oceny .....</b>	<b>18</b>
4.4	<b>Obowiązujący w 2014 r. model organizacji systemu gospodarowania odpadami .....</b>	<b>28</b>
4.4.1	<i>Częstotliwość odbioru odpadów .....</i>	<i>31</i>
4.4.2	<i>Sposób naliczania opłaty za gospodarowanie odpadami komunalnymi.....</i>	<i>31</i>
4.1	<b>Realizacja przetargu na odbiór i zagospodarowanie odpadów .....</b>	<b>32</b>
4.2	<b>Punkty Selektywnego Zbierania Odpadów Komunalnych (PSZOK) na terenie Gminy Kobierzyce.....</b>	<b>35</b>
4.3	<b>Liczba właścicieli, którzy nie zawarli umowy korzystania z usług odbierania odpadów komunalnych (art. 9tb ust. 1 pkt 5) .....</b>	<b>36</b>
4.4	<b>Słabe i mocne strony szczegółowych rozwiązań w wybranym modelu gospodarowania odpadami.....</b>	<b>36</b>
5.	DZIAŁANIA INFORMACYJNO-EDUKACYJNE.....	39
5.1	<b>Uwarunkowania formalno – prawne działań informacyjno-edukacyjnych.....</b>	<b>39</b>
5.2	<b>Działania informacyjno-edukacyjne realizowane w 2014 r.....</b>	<b>40</b>
6.	MOŻLIWOŚCI PRZETWARZANIA ZMIESZANYCH ODPADÓW KOMUNALNYCH, ODPADÓW ZIELONYCH ORAZ POZOSTAŁOŚCI Z SORTOWANIA ODPADÓW KOMUNALNYCH PRZEZNACZONYCH DO SKŁADOWANIA .....	42
6.1	<b>Uwarunkowania formalno – prawne zagospodarowania odpadów komunalnych.....</b>	<b>42</b>
6.2	<b>Uwarunkowania funkcjonowania instalacji zagospodarowania odpadów komunalnych.....</b>	<b>46</b>
6.3	<b>Uwarunkowania gospodarki odpadami według zapisów wojewódzkiego planu gospodarki odpadami dla Województwa Dolnośląskiego 2012 .....</b>	<b>48</b>
7.	IŁOŚCI ODPADÓW WYTWARZANYCH I ZAGOSPODAROWANYCH Z GMINY KOBIERZYCE .....	51
7.1	<b>Ilość odebranych odpadów komunalnych w latach 2012 – 2014 .....</b>	<b>51</b>
7.1.1	<i>Ilość odpadów komunalnych ulegających biodegradacji.....</i>	<i>51</i>
7.1.2	<i>Ilość zmieszanych odpadów komunalnych, odpadów zielonych oraz pozostałości z sortowania odpadów komunalnych przeznaczonych do składowania odbieranych z terenu gminy.....</i>	<i>51</i>
7.2	<b>Poziomy gospodarowania wybranymi rodzajami odpadów osiągnięte w latach 2012 – 2014.....</b>	<b>52</b>
7.2.1	<i>Wymagania prawne w zakresie poziomów gospodarowania wybranymi rodzajami odpadów .....</i>	<i>52</i>
7.2.2	<i>Poziomy osiągnięte przez gminę Kobierzyce w latach 2012 – 2014 .....</i>	<i>55</i>
8.	ANALIZA POTRZEB INWESTYCYJNYCH ZWIĄZANYCH Z GOSPODAROWANIEM ODPADAMI KOMUNALNYMI ..	56
8.1	<b>Zadania inwestycyjne z zakresu gospodarowania odpadami komunalnymi w Regionie Północno-centralnym określone w WPGO 2012.....</b>	<b>56</b>
8.2	<b>Punkt Selektywnego Zbierania Odpadów Komunalnych na terenie gminy Kobierzyce.....</b>	<b>56</b>
9.	KOSZTY PONIESIONE W ZWIĄZKU Z ODBIERANIEM, ODZYSKIEM, RECYKLINGIEM I UNIESZKODLIWIANIEM ODPADÓW KOMUNALNYCH .....	57
10.	DALSZE KSZTAŁTOWANIE SYSTEMU ODBIORU I ZAGOSPODAROWANIA ODPADÓW KOMUNALNYCH NA TERENIE GMINY KOBIERZYCE .....	59
10.1	<b>Ocena funkcjonowania systemu w 2014 r. i rekomendacje.....</b>	<b>59</b>
10.2	<b>Charakterystyka zmian planowanych od 2015 r. – nowe uchwały .....</b>	<b>63</b>
11.	WYKORZYSTANE MATERIAŁY .....	66

## Wstęp

### 1.1 Podstawa formalno-prawna

Niniejszy dokument opracowany został przez firmę proGEO sp. z o.o. z Wrocławia, na zlecenie Gminy Kobierzyce, zgodnie z Umową Nr RINiŚ.ZL-0037/2015 zawartą w dniu 25.03.2015 r.

Podstawę do przeprowadzenia „Analiza stanu gospodarki odpadami komunalnymi w Gminie Kobierzyce w roku 2014” stanowią zapisy ustawy z dnia 28 listopada 2014 r. o zmianie utrzymania czystości i porządku w gminach oraz niektórych innych ustaw (Dz. U. 2015, poz. 87).

Zgodnie z art. 3 ust. 2 pkt 10 w/w ustawy Gminy zapewniają czystość i porządek na swoim terenie i tworzą warunki niezbędne do ich utrzymania, a w szczególności: dokonują corocznej analizy stanu gospodarki odpadami komunalnymi, w celu weryfikacji możliwości technicznych i organizacyjnych gminy w zakresie gospodarowania odpadami komunalnymi.

Zgodnie z art. 9tb ust. 2 w/w ustawy analizę stanu gospodarki odpadami komunalnymi sporządza się w terminie do dnia 30 kwietnia za poprzedni rok kalendarzowy. Analiza podlega także publicznemu udostępnieniu na stronie BIP urzędu gminy (art. 9tb ust.3).

### 1.2 Zakres opracowania

Analiza stanu gospodarki odpadami komunalnymi sporządzana jest na podstawie sprawozdań złożonych przez podmioty odbierające odpady komunalne od właścicieli nieruchomości, podmioty prowadzące punkty selektywnego zbierania odpadów komunalnych oraz rocznego sprawozdania z realizacji zadań z zakresu gospodarowania odpadami komunalnymi oraz innych dostępnych danych wpływających na koszty systemu gospodarowania odpadami komunalnymi i w szczególności obejmuje (art. 9tb ust.1 w/w ustawy):

- 1) możliwości przetwarzania zmieszanych odpadów komunalnych, odpadów zielonych oraz pozostałości z sortowania i pozostałości z mechaniczno-biologicznego przetwarzania odpadów komunalnych przeznaczonych do składowania;
- 2) potrzeby inwestycyjne związane z gospodarowaniem odpadami komunalnymi;
- 3) koszty poniesione w związku z odbieraniem, odzyskiem, recyklingiem i unieszkodliwianiem odpadów komunalnych;
- 4) liczbę mieszkańców;
- 5) liczbę właścicieli nieruchomości, którzy nie zawarli umowy, o której mowa w art. 6 ust. 1, w imieniu których gmina powinna podjąć działania, o których mowa w art. 6 ust. 6-12;
- 6) ilości odpadów komunalnych wytwarzanych na terenie gminy;
- 7) ilości zmieszanych odpadów komunalnych, odpadów zielonych odbieranych z terenu gminy oraz powstających z przetwarzania odpadów komunalnych pozostałości z sortowania i pozostałości z mechaniczno-biologicznego przetwarzania odpadów komunalnych przeznaczonych do składowania.

W ramach analizy wykorzystano dostępne materiały związane z prowadzeniem systemu gospodarowania odpadami komunalnymi na terenie gminy, a także opracowania dotyczące zakładów zajmujących się zagospodarowaniem odpadów z Gminy Kobierzyce. Analiza stanowi podsumowanie i uszeregowanie rekomendacji optymalizacji systemu gospodarowania odpadami komunalnymi wytwarzanymi na terenie gminy.

## 2. NOWELIZACJA USTAWY O UTRZYMANIU CZYSTOŚCI I PORZĄDKU W GMINACH W 2014 R.

### Przebieg zmian ustawy o utrzymaniu czystości i porządku w gminach w 2014 r.





# DZIENNIK USTAW

## RZECZYPOSPOLITEJ POLSKIEJ

Warszawa, dnia 17 stycznia 2015 r.

Poz. 87

USTAWA

z dnia 28 listopada 2014 r.

o zmianie ustawy o utrzymaniu czystości i porządku w gminach oraz niektórych innych ustaw<sup>1)</sup>

**Data wydania** 28 listopada 2014 r.  
**Data ogłoszenia** 17 stycznia 2015 r. (Dz.U. 2015 r. poz. 87)  
**Data wejścia w życie** 1 lutego 2015 r.

*Uwaga: art. 1 pkt 20 i 21 lit. b, art. 6 i art. 7 wchodzi w życie z dniem 18 kwietnia 2015 r. Dotychczasowe akty prawa miejscowego wydane na podstawie art. 4, art. 6l, art. 6n, art. 6r ust. 3 i 4 ustawy zmienianej w art. 1 zachowują moc na okres, na jaki zostały wydane jednak nie dłużej niż do 1 sierpnia 2016 r.*

**Celem zmiany było wprowadzenie najpilniejszych zmian w zakresie gospodarki odpadami komunalnymi niezbędnych dla uniknięcia rozbieżności interpretacyjnych. Zmiana wynika z najczęściej zgłaszanych problemów przez gminy lub przedsiębiorców utrudniających stosowanie ustawy.**

### Historia zmian

W marcu 2014 r. do Sejmu wpłynęły dwa poselskie projekty ustaw o zmianie ustawy o utrzymaniu czystości i porządku w gminach: pierwszy z dnia 12 marca 2014 roku autorstwa grupy posłów Platformy Obywatelskiej (druk sejmowy nr 2377), drugi z dnia 17 marca 2014 roku autorstwa grupy posłów Sojuszu Lewicy Demokratycznej (druk sejmowy nr 2404). Oba projekty w dniu 13 maja 2014 roku zostały skierowane do I czytania w Komisji Ochrony Środowiska, Zasobów Naturalnych i Leśnictwa oraz Komisji Samorządu Terytorialnego i Polityki Regionalnej. Komisje te powołały wspólną podkomisję nadzwyczajną, na czele, której stanął poseł Tadeusz Arkit [25].

Zgodnie z deklaracjami parlamentarzystów, wspieranymi stanowiskiem Ministerstwa Środowiska, procedowana nowelizacja miała dotyczyć najpilniejszych zmian o charakterze „technicznym”. Jej zakres nie miał obejmować zmian o charakterze „systemowym”, które miały zostać przygotowane w Ministerstwie Środowiska, jako odrębny projekt [25].

W ramach prac parlamentarnych nad „techniczną” nowelizacją u.c.p.g. zostały zgłoszone dalsze propozycje zmian (w tym o charakterze „systemowym”), które znalazły odzwierciedlenie w sprawozdaniu podkomisji z dnia 10 września 2014 roku, które stało się następnie podstawą do przyjęcia w dniu 25 września 2014 roku sprawozdania przez obie komisje sejmowe (druk sejmowy nr 2764) [25].

Sprawozdanie połączonych komisji stało się podstawą skierowania projektu ustawy do II czytania, które odbyło się w dniu 8 października 2014 roku. Na tym etapie prac posłowie SLD, podobnie jak posłowie PO, zgłosili dalsze propozycje zmian. W konsekwencji projekt został zwrócony do obu sejmowych komisji, które rozpatrzyły wniesione poprawki na posiedzeniu w dniu 9 października 2014 roku (druk nr 2764-A).

Dodatkowe sprawozdanie połączonych Komisji Ochrony Środowiska, Zasobów Naturalnych i Leśnictwa oraz Komisji Samorządu Terytorialnego i Polityki Regionalnej zostało rozpatrzone przez Sejm w ramach III czytania na posiedzeniu w dniu 10 października 2014 roku. W tym samym dniu Sejm uchwalił ustawę o zmianie ustawy o utrzymaniu czystości i porządku w gminach oraz niektórych innych ustaw. 13 października 2014 r. ustawę przekazana Prezydentowi i Marszałkowi Senatu [25].

Na posiedzeniu w dniu 6 listopada 2014 r. Senat rozpatrzył ustawę o zmianie ustawy o utrzymaniu czystości i porządku w gminach oraz niektórych innych ustaw (ustawa), uchwalając do niej 19 poprawek.

- **przejęcie obowiązków przez wspólnotę mieszkaniową albo spółdzielnię mieszkaniową**

Zgodnie z uchwalonym brzmieniem art. 2 ust. 3 ustawy o utrzymaniu czystości i porządku w gminach (u.c.p.g.), jeżeli nieruchomość jest zabudowana budynkiem lub budynkami wielolokalowymi, w których ustanowiono odrębną własność lokali, obowiązki właściciela nieruchomości obciążają osobę sprawującą zarząd nieruchomością wspólną, w rozumieniu przepisów ustawy z dnia 24 czerwca 1994 r. o własności lokali, lub właścicieli lokali, jeżeli zarząd nie został wybrany, a w przypadku spółdzielni mieszkaniowych – zarząd spółdzielni w rozumieniu ustawy z dnia 16 września 1982 r. – Prawo spółdzielcze.

Przepis posługuje się zwrotem „a w przypadku spółdzielni”, nie precyzując, do czego należy odnieść ten zwrot. Przepis rozumiany dosłownie zdaje się potwierdzać, rzecz oczywistą, że spółdzielnia działa poprzez zarząd. Zdaniem Senatu przepis miał na celu wyłączenie z obowiązków właściciela nieruchomości osób, dysponujących spółdzielczymi prawami do lokali, i przekazanie tych obowiązków spółdzielni. Senat wziął pod uwagę, że zarząd spółdzielni jest organem osoby prawnej i nie można go utożsamiać ani ze spółdzielnią, ani z członkami zarządu. Konsekwencją takiego stanu rzeczy jest brak możliwości ponoszenia opłaty za gospodarowanie odpadami przez zarząd (jest to jeden z obowiązków właściciela nieruchomości – art. 6h u.c.p.g.).

W przepisie należało wprowadzić analogiczną zasadę, która obowiązki właścicieli nakłada na wspólnotę mieszkaniową, zamiast osoby zarządzającej wspólnotą. Obecnie art. 2 ust. 3 jest interpretowany w ten sposób, że podmiot, któremu powierzono zarząd nieruchomością wspólną, ponosi obowiązki wynikające z ustawy dotyczące zarówno nieruchomości wspólnej, jak i nieruchomości lokalowych. Może to prowadzić do sytuacji, gdy jeden z właścicieli wyodrębnionego lokalu sprawujący zarząd ponosi opłaty śmieciowe za wszystkie lokale we wspólnocie. Senat postanowił wprowadzić zasadę nakładającą obowiązki wynikające z ustawy na wspólnotę mieszkaniową lub spółdzielnię mieszkaniową (chodzi tu o przypadki wyodrębnienia własności lokali w budynkach należących do spółdzielni). Jednocześnie Senat dostrzegając, że art. 17 ustawy o własności lokali dotyczy tylko nieruchomości wspólnej, wprowadził podobny mechanizm odpowiedzialności wspólnoty i właścicieli lokali za opłaty z tytułu gospodarowania odpadami. Biorąc przytoczone okoliczności pod uwagę Senat uchwalił poprawkę nr 1.

- **obowiązek utrzymania jednego stałego punktu selektywnego zbierania odpadów, z zachowaniem możliwości prowadzenia dodatkowych ruchomych PSZOK**

Ustawa wprowadza zasadę, w myśl, której punkty selektywnego zbierania odpadów mają charakter stacjonarny (art. 3 ust. 2b u.c.p.g.). Jednocześnie nakazuje się aby gmina samodzielnie lub wspólnie z inną gminą utworzyła przynajmniej jeden stacjonarny punkt zbierania odpadów (art. 3 ust. 2c u.c.p.g.). Wiele gmin działając na podstawie obowiązujących przepisów wprowadziło ruchome punkty selektywnego zbierania odpadów. Senat, przyjmując poprawkę nr 2, postanowił, aby gminy obok obowiązku utrzymywania jednego stałego punktu zachowały możliwość prowadzenia ruchomych punktów selektywnego zbierania odpadów.

- **obowiązek stosowania rozporządzenia wydanego na podstawie art.4a u.c.p.g. przez jednostki organizacyjne związane z obronnością**

Ustawa wprowadza do u.c.p.g. art. 4a, który daje ministrowi właściwemu do spraw środowiska możliwość określenia, w drodze rozporządzenia szczegółowego sposobu selektywnego zbierania odpadów oraz określenia odpadów podlegających selektywnej zbiórce. Konsekwencją tej zmiany, powinno być nałożenie na jednostki organizacyjne związane z obronnością, które mogą samodzielnie pozbywać się odpadów komunalnych, obowiązku stosowania rozporządzenia wydanego na podstawie art. 4a u.c.p.g. (poprawka nr 3).

- **stosowanie do opłat przepisów działu III Ordynacji podatkowej**

Przepis art. 6 ust. 12 u.c.p.g. stanowi, że do opłat stosuje się przepisy działu III ustawy Ordynacja podatkowa, który zawiera przepisy materialne związane z opłatami, z tym, że uprawnienia organów podatkowych przysługują wójtowi, burmistrzowi lub prezydentowi miasta. Takie odesłanie pomija sposób obliczania terminów uregulowany w art. 12 Ordynacji podatkowej. Dlatego Senat uchwalił poprawkę nr 4.

- **przywrócenie możliwość wyłonienia w jednym przetargu podmiotu odbierającego i zagospodarowującego odpady**

Nowelizacja art. 6d ust. 1 u.c.p.g. wyłącza możliwość organizowania przez gminę przetargu na odbieranie i zagospodarowanie odpadów komunalnych. Tym samym gminy miałyby organizować odrębne przetargi na odbieranie i na zagospodarowanie odpadów. Zdaniem Senatu, jest to zbyt daleko idąca ingerencja w samodzielność samorządu terytorialnego. Dlatego Senat przywrócił możliwość wyłonienia w jednym przetargu podmiotu odbierającego i zagospodarowującego odpady (poprawki nr 5 i 14).

- **ryczałtowa stawka opłat w przypadku nieruchomości rekreacyjno-wypoczynkowych**

Przepis art. 6j ust. 3b u.c.p.g. stanowi, że w przypadku nieruchomości rekreacyjno-wypoczynkowych, wykorzystywanych jedynie przez część roku, rada gminy uchwała ryczałtową roczną stawkę opłaty za gospodarowanie odpadami komunalnymi. W kolejnym ustępie określono sposób obliczania opłaty ryczałtowej. Ma to być iloczyn średniej ilości odpadów powstających na nieruchomościach, o których mowa w ust. 1, na obszarze gminy, wyrażonej w liczbie pojemników oraz stawki opłaty za jeden pojemnik. Nieruchomości z ust. 1, do którego odsyła przepis, to nieruchomości, na których zamieszkują mieszkańcy. Oznaczałoby to, że opłata od nieruchomości rekreacyjno-wypoczynkowych kwotowo odpowiadałaby opłatom od nieruchomości zamieszkiwanych przez cały rok. Senat uznał, że odesłanie zawarte w art. 6j ust. 3c u.c.p.g. jest pomyłką ustawodawcy i przepis ten powinien odnosić się do art. 6j ust. 3b (poprawka nr 6).

- **możliwość wykorzystania środków pochodzących z opłaty za gospodarowanie odpadami komunalnymi**

Ustawa wyraźnie uprawnia gminy do pokrywania z opłat za gospodarowanie odpadami kosztów usunięcia odpadów komunalnych z miejsc nieprzeznaczonych do ich składowania i magazynowania (art. 6r ust. 2b u.c.p.g.) oraz kosztów pozbywania się wszystkich rodzajów odpadów komunalnych (art. 6r ust. 2d u.c.p.g.). Wprowadzenie tych przepisów powinno zostać uwzględnione w treści art. 6k ust. 2 pkt 3 u.c.p.g., który w sposób ogólny określa koszty uwzględniane przy kalkulowaniu opłaty. Dlatego Senat uchwalił poprawkę nr 7.

- **podstawa do ustalenia maksymalnej wysokości opłaty za gospodarowanie odpadami komunalnymi**

Zgodnie z dodawanym art. 6k ust. 2a u.c.p.g. maksymalna wysokość opłat za gospodarowanie odpadami będzie ustalana z wykorzystaniem przeciętnego miesięcznego dochodu rozporządzalnego na 1 osobę ogółem publikowanego przez Główny Urząd Statystyczny w ostatnim Roczniku Statystycznym Rzeczypospolitej Polskiej. Ponieważ Rocznik Statystyczny Rzeczypospolitej Polskiej nie jest oficjalnym publikatorem, Senat

postanowił, że parametr potrzebny do określenia wysokości opłaty za gospodarowanie odpadami powinien być publikowany w "Monitorze Polskim" (poprawka nr 8). Ponadto do czasu ogłoszenia przez Prezesa Głównego Urzędu Statystycznego przeciętnego miesięcznego dochodu rozporządzalnego na 1 osobę określono jego wielkość kwotowo w ustawie (poprawka nr 16).

- **zastosowanie reżimu decyzji deklaratoryjnych, w przypadku, gdy właściciel nieruchomości nie uiszcza opłaty za gospodarowanie odpadami komunalnymi**

Ustawa wprowadza przepis, który nakazuje by w przypadku, gdy właściciel nieruchomości nie uiszcza opłaty za gospodarowanie odpadami komunalnymi w wysokości podanej w zawiadomieniu wójt, burmistrz lub prezydent miasta wydał decyzję ustalającą wysokość zaległości z tytułu tej opłaty, stosując wysokość opłaty podaną w zawiadomieniu (art. 6m ust. 2b u.c.p.g.). Wskazany przepis niewłaściwie wskazuje rodzaj decyzji, jaka powinna zostać wydana. Według terminologii prawa podatkowego decyzja określająca to decyzja o charakterze deklaratoryjnym, a decyzja ustalająca to decyzja konstytutywna (por. art. 21 i 47 Ordynacji podatkowej). Pozostałe przepisy u.c.p.g. wprowadzają system składania deklaracji w przedmiocie opłaty śmieciowej, – co jest formą samoopodatkowania. W takim przypadku decyzja organu ma jedynie charakter deklaratoryjny. Zdaniem Senatu należało w art. 6m ust. 2b u.c.p.g. konsekwentnie zastosować reżim decyzji deklaratoryjnych. Ponadto zgodnie z art. 21 § 3 Ordynacji podatkowej, w przypadku niewykonania obowiązku zapłaty podatku należy wydać decyzję określającą wysokość zobowiązania. Nie można określić zaległości bez wcześniejszego określenia zobowiązania podatkowego. Biorąc to pod uwagę Senat uchwalił poprawkę nr 9.

- **deklaracja, a zmiana opłaty za gospodarowanie odpadami komunalnymi**

Opłata za gospodarowanie odpadami komunalnymi w wysokości określonej w decyzji zastępującej deklarację, obowiązuje do końca miesiąca poprzedzającego miesiąc, w którym następuje zmiana danych niezbędnych do określenia wysokości tej opłaty (art. 6o ust. 2 u.c.p.g.). Przepis pomija zmianę stawek opłaty za gospodarowanie nieruchomościami, jako okoliczność skutkującą utratą mocy przez decyzję wyznaczającą wysokość opłaty (por. art. 6m ust. 2a u.c.p.g.). Senat naprawił ten błąd uchwalając poprawkę nr 10.

- **kompetencje egzekucyjne w sprawach należności z tytułu opłat za gospodarowanie nieruchomościami**

Uchwalona przez Sejm ustawa odbiera wójtom, burmistrzom i prezydentom miast przymiot organu egzekucyjnego w sprawach należności z tytułu opłat za gospodarowanie nieruchomościami i przekazuje tę kompetencję naczelnikom urzędów skarbowych (art. 1 pkt 22 ustawy). Wiele gmin, które utworzyły komórki organizacyjne przeznaczone do egzekucji należności, chciałyby utrzymania kompetencji w tym zakresie. Senat, wychodząc naprzeciw tym oczekiwaniom, wprowadził mechanizm, który umożliwi przekazanie właściwości w omawianym zakresie poprzez zawarcie porozumienia administracyjnego pomiędzy naczelnikiem urzędu skarbowego, a wójtem burmistrzem albo prezydentem miasta. Aby umożliwić niezakłócone prowadzenie spraw egzekucyjnych wydłużono termin wejścia w życie przepisów określających właściwość rzeczową organów postępowania egzekucyjnego. Ponadto dodany do ustawy art. 5a wyklucza przenoszenie spraw egzekucyjnych pomiędzy organami w przypadku zawarcia porozumienia, a także przesądza o możliwości zawarcia w okresie do dnia wejścia w życie omawianych przepisów takiego porozumienia na zasadach ogólnych prawa samorządowego (poprawki nr 11 i 17–19).

- **obowiązki sprawozdawcze podmiotu prowadzącego regionalną instalację do przetworzenia odpadów komunalnych oraz instalację do zastępczej obsługi regionu**

W art. 9m u.c.p.g. dodano ust. 2–7 określające obowiązki sprawozdawcze podmiotu prowadzącego regionalną instalację do przetwarzania odpadów komunalnych oraz instalację przewidzianą do zastępczej obsługi regionu. Przepis art. 9m znajduje się w rozdziale 4a u.c.p.g. – Warunki wykonywania działalności w zakresie odbierania i zagospodarowania



odpadów komunalnych. Ponieważ Senat uznał, że właściwym miejscem dla dodawanych przepisów jest rozdział 4b – Sprawozdawczość i analizy, uchwalił poprawkę nr 12.

Ustawa rezygnuje z regulacji dotyczącej pozostałości z sortowania odpadów komunalnych przeznaczonych do składowania. Konsekwencją tego powinna być redukcja przepisów karnych o czyny dotyczące tych pozostałości (poprawka nr 13).

- **przekazanie zarządowi związku międzygminnego uprawnień organu podatkowego**

Zmiana art. 6q ust. 1 u.c.p.g. jednoznacznie przesądziła o możliwości przekazania zarządowi związku międzygminnego uprawnień organu podatkowego w sprawach opłat za gospodarowanie odpadami komunalnymi w zakresie zadań przekazanych związkowi międzygminnemu. Senat uznał, że należy wprowadzić przepis przejściowy umożliwiający dokończenie spraw przez organ, który był właściwy przed dniem wejścia w życie nowelizacji u.c.p.g. (poprawka nr 15).

W dniu 25 listopada 2014 r. na posiedzeniu Sejmu Rzeczypospolitej Polskiej przedstawione zostało stanowisko połączonych Komisji Samorządu Terytorialnego i Rozwoju Regionalnego oraz Komisji Ochrony Środowiska, Zasobów Naturalnych i Leśnictwa do poprawek Senatu do ustawy nowelizującej ustawę o utrzymaniu czystości i porządku w gminach druk nr 2902. Połączone Komisje rekomendują odrzucenie poprawki nr 4, ze względu na fakt, że nie wnosi ona istotnych zmian z punktu widzenia ustawy, a także poprawki nr 10 ze względu na fakt, że zawiera ona błąd, natomiast rekomenduje się przyjęcie pozostałych poprawek.

Sejm rozpatrując 19 poprawek senackich odrzucił zaledwie dwie spośród nich (sprawozdanie komisji sejmowych – druk nr 2941). Pierwsza spośród odrzuconych poprawek dotyczyła nowelizacji art. 6 ust. 12 ustawy o utrzymaniu czystości i porządku w gminach. Pierwotnie zmiana w tym zakresie miała mieć charakter „aktualizacyjny” i usunąć z brzmienia przepisu odwołanie do nieobowiązującego obecnie art. 67 ustawy Ordynacja podatkowa. W konsekwencji odesłanie zawarte w tym przepisie dotyczyć miało wyłącznie przepisów Działu III Ordynacji podatkowej. Na etapie prac w Senacie legislatorzy zaproponowali, aby odesłanie to uzupełnić o art. 12 Ordynacji podatkowej dotyczący zasad obliczania terminów. Z propozycją tą nie zgodzili się legislatorzy sejmowi, którzy uznali je za zbędne rekomendując odrzucenie poprawki senackiej. Stanowisko takie zajęły obradujące wspólnie w Sejmie Komisja Ochrony Środowiska, Zasobów Naturalnych i Leśnictwa oraz Komisja Samorządu Terytorialnego i Polityki Regionalnej, a następnie cały Sejm. Druga spośród odrzuconych przez Sejm poprawek senackich dotyczyła art. 6o ust. 2 ustawy o utrzymaniu czystości i porządku w gminach, który stanowić ma, iż opłata za gospodarowanie odpadami komunalnymi w wysokości określonej w decyzji wydanej przez wójta / burmistrza / prezydenta miasta / zarząd związku międzygminnego, na podstawie art. 6o ust. 1, obowiązuje do końca miesiąca poprzedzającego miesiąc, w którym następuje zmiana danych niezbędnych do określenia wysokości tej opłaty. Senatorowie zaproponowali, aby drugą przesłanką wyznaczającą termin obowiązywania decyzji była zmiana stawki opłaty za gospodarowanie odpadami komunalnymi. Niestety z powodu błędu redakcyjnego w uchwale Senatu znalazł się zapis dotyczący „opłaty za gospodarowanie nieruchomościami” zamiast „opłaty za gospodarowanie odpadami komunalnymi”. Powyższa nieprawidłowość skutkować musiała negatywną opinią komisji sejmowych, poprzedzającą odrzucenie poprawki przez Sejm [25]. Pozostałe poprawki senackie, w tym dotyczące przywrócenia możliwości łącznego organizowania przetargu na odbiór i zagospodarowanie odpadów komunalnych, pozostawienia możliwości tworzenia mobilnych PSZOKów czy możliwości przejmowania przez organy gmin / związków międzygminnych kompetencji organu egzekucyjnego od naczelników urzędów skarbowych na podstawie porozumienia, zostały przyjęte przez Sejm zdecydowaną większością głosów.

Podczas posiedzenia Sejmu w dniu 28 listopada 2014 roku ustawa o zmianie ustawy o utrzymaniu czystości i porządku w gminach oraz niektórych innych ustaw, została uchwalona, co zakończyło etap parlamentarny prac nad nowelizacją u.c.p.g. 18 grudnia 2014 r. ustawa została podpisana przez Prezydenta.

## 2.1 Szczegółowy opis podstawowych zmian ustawy o utrzymaniu czystości i porządku w gminach

### Zmiana w zakresie definicji

*Cel: doprecyzowanie pojęcia właściciela nieruchomości, w tym wskazanie, na kim ciąży obowiązek w przypadku, gdy kilka podmiotów równocześnie spełnia definicję właściciela nieruchomości.*

W art. 2 (definicje) ust. 2a doprecyzowano 2a. Jeżeli obowiązki wskazane w ustawie mogą jednocześnie dotyczyć kilku podmiotów spośród wskazanych w ust. 1 pkt 4 [definicja właściciela nieruchomości], obowiązany do ich wykonania jest podmiot lub podmioty faktycznie władające nieruchomością. W takim przypadku podmioty, o których mowa w ust. 1 pkt 4, mogą w drodze umowy zawartej w formie pisemnej, wskazać podmiot obowiązany do wykonania obowiązków wynikających z ustawy.

*ust.1 pkt. 4) właścicielach nieruchomości* - rozumie się przez to także współwłaściciele, użytkowników wieczystych oraz jednostki organizacyjne i osoby posiadające nieruchomości w zarządzie lub użytkowaniu, a także inne podmioty władające nieruchomością

Art. 2 ust. 3. Jeżeli nieruchomość jest zabudowana budynkiem wielolokalowym, w którym ustanowiono odrębną własność lokalu, obowiązki właściciela nieruchomości wspólnej oraz właściciela lokalu obciążają wspólnotę mieszkaniową albo spółdzielnię mieszkaniową.

3b. Osoba, której służy spółdzielcze prawo do lokalu, lub osoba faktycznie zamieszkująca lokal należący do spółdzielni mieszkaniowej nie jest obowiązana do wykonywania obowiązków właściciela nieruchomości wynikających z ustawy.

3a. Wspólnota mieszkaniowa ponosi wynikające z ustawy opłaty bez ograniczeń, a każdy właściciel lokalu - w części:

- 1) odpowiadającej stosunkowi liczby osób zamieszkujących lokal do liczby osób zamieszkujących we wszystkich lokalach - w przypadku metody ustalenia opłaty, o której mowa w art. 6j ust. 1 pkt 1;
- 2) odpowiadającej stosunkowi ilości zużytej wody w lokalu do ilości zużytej wody we wszystkich lokalach - w przypadku metody ustalenia opłaty, o której mowa w art. 6j ust. 1 pkt 2;
- 3) odpowiadającej wysokości opłaty, o której mowa w art. 6j ust. 2;
- 4) odpowiadającej jego udziałowi w nieruchomości wspólnej - w pozostałych przypadkach.

*Cel: doprecyzowanie definicji*

Art. 3 ust. 2 Gminy zapewniają czystość i porządek na swoim terenie i tworzą warunki niezbędne do ich utrzymania, a w szczególności:

- 2) zapewniają budowę, utrzymanie i eksploatację własnych lub wspólnych z innymi gminami:
  - a) **regionalnych instalacji do przetwarzania odpadów komunalnych - o ile obowiązek budowy takich instalacji wynika z wojewódzkiego planu gospodarki odpadami, o którym mowa w ustawie z dnia 14 grudnia 2012 r. o odpadach,**

### Zmiana w zakresie organizacji i funkcjonowania PSZOK

*Cel: doprecyzowanie pojęcia PSZOK poprzez wskazanie, iż ma on charakter stacjonarny. Określony został minimalny zakres odpadów komunalnych przyjmowanych przez PSZOK.*

Art. 3 ust. 2 Gminy zapewniają czystość i porządek na swoim terenie i tworzą warunki niezbędne do ich utrzymania, a w szczególności:

- 6) tworzą **punkty selektywnego zbierania odpadów komunalnych** w sposób zapewniający łatwy dostęp dla wszystkich mieszkańców gminy, **które zapewniają przyjmowanie, co najmniej takich odpadów komunalnych jak:** przeterminowane leki i chemikalia, zużyte baterie i akumulatory, zużyty sprzęt elektryczny i elektroniczny, meble i inne odpady wielkogabarytowe, zużyte opony, odpady zielone [popiół] oraz odpady budowlane i rozbiórkowe stanowiące odpady komunalne, a także odpadów które mogą dodatkowo zostać określone w rozporządzeniu wydanym przez Ministra Środowiska (na podstawie art. 4a);

2b. Gmina jest obowiązana utworzyć, **co najmniej jeden stacjonarny** punkt selektywnego zbierania odpadów komunalnych, samodzielnie lub wspólnie z inną gminą lub gminami.

Ponadto gmina ma prawo wprowadzić obowiązek selektywnego zbierania jeszcze innych odpadów komunalnych na podstawie regulaminu utrzymania czystości i porządku w gminie (art. 4 ust. 2a).

W art. 9c wskazano, iż prowadzenie PSZOK nie wymaga uzyskania wpisu do rejestru odbierających odpady komunalne, tylko zezwolenia na zbieranie odpadów (w rozumieniu ustawy o odpadach)

*Art. 9c ust. 1a. Nie wymaga uzyskania wpisu do rejestru prowadzenie punktów selektywnego zbierania odpadów komunalnych. Podmiot prowadzący taki punkt jest posiadaczem odpadów, w rozumieniu ustawy z dnia 14 grudnia 2012 r. o odpadach, prowadzącym zbieranie odpadów.*

**ustawa o odpadach - Art. 45. 1. Z obowiązku uzyskania odpowiednio zezwolenia na zbieranie odpadów lub zezwolenia na przetwarzanie odpadów zwalnia się:**

11) punkt selektywnego zbierania odpadów komunalnych prowadzony samodzielnie przez gminę lub wspólnie z inną gminą lub gminami

Prowadzący ma obowiązek prowadzenia sprawozdawczości, a za naruszenie obowiązku grożą kary pieniężne.

Dodano zapisy o obowiązkach postępowania z odpadami w PSZOK:

Art. 9ea. Podmiot prowadzący PSZOK jest obowiązany do:

- 1) przekazywania bezpośrednio lub za pośrednictwem innego zbierającego odpady przyjętych od właścicieli nieruchomości selektywnie zebranych odpadów komunalnych do instalacji odzysku lub unieszkodliwiania odpadów, zgodnie z hierarchią sposobów postępowania z odpadami, o której mowa w ustawie o odpadach;
- 2) przekazywania przyjętych od właścicieli nieruchomości odpadów zielonych bezpośrednio do regionalnej instalacji do przetwarzania odpadów komunalnych (RIPOK).

### **Zmiana w zakresie wymagań dla instalacji**

Art. 9l. 1. Prowadzący regionalną instalację do przetwarzania odpadów komunalnych, **w granicach posiadanych mocy przerobowych**, jest obowiązany zawrzeć umowę na zagospodarowanie zmieszanych odpadów komunalnych i odpadów zielonych ze wszystkimi podmiotami odbierającymi odpady komunalne od właścicieli nieruchomości, którzy wykonują swoją działalność w ramach regionu gospodarki odpadami komunalnymi lub **z gminą** organizującą odbieranie odpadów komunalnych, wchodzącą w skład regionu gospodarki odpadami komunalnymi.

**dodano:**

3. Prowadzący instalację do przetwarzania odpadów komunalnych, która została wskazana jako instalacja przewidziana do zastępczej obsługi tego regionu, jest obowiązany przyjąć przekazywane do tej instalacji odpady. Przepis ust. 1 stosuje się.

4. Przepisy ust. 1-3 stosuje się do odpadów zielonych zebranych przez prowadzącego punkt selektywnego zbierania odpadów komunalnych.

Art. 9e. 1. Podmiot odbierający odpady komunalne od właścicieli nieruchomości jest obowiązany do przekazywania odebranych od właścicieli nieruchomości:

1) selektywnie zebranych odpadów komunalnych **bezpośrednio lub za pośrednictwem innego zbierającego odpady** do instalacji odzysku lub unieszkodliwiania odpadów, zgodnie z hierarchią sposobów postępowania z odpadami, o której mowa w ustawie o odpadach;

2) zmieszanych odpadów komunalnych oraz odpadów zielonych bezpośrednio do regionalnej instalacji do przetwarzania odpadów komunalnych.

1a. **Dopuszcza się przekazywanie zmieszanych odpadów komunalnych do ponadregionalnej instalacji do przetwarzania odpadów komunalnych, o której mowa w art. 35 ust. 6a ustawy o odpadach (od 5.02.2015)**

2. Zakazuje się mieszania selektywnie zebranych odpadów komunalnych ze zmieszanymi odpadami komunalnymi odbieranymi od właścicieli nieruchomości **oraz selektywnie zebranych odpadów komunalnych różnych rodzajów ze sobą.**

### **Zmiana w zakresie gospodarowania odpadami komunalnymi przez gminę**

Art. 4a. Minister Środowiska może określić, w drodze rozporządzenia:

- 1) szczegółowy sposób selektywnego zbierania wybranych frakcji odpadów oraz kiedy wymóg selektywnego zbierania uważa się za spełniony,
- 2) odpady komunalne podlegające obowiązkowi selektywnego zbierania spośród wskazanych w art. 3b ust. 1 i art. 3c ust. 1

- kierując się potrzebą ujednoczenia wymagań w zakresie zbierania i odbierania odpadów komunalnych oraz uzyskania wymaganych poziomów recyklingu, przygotowania do ponownego użycia i odzysku innymi metodami odpadów komunalnych oraz ograniczenia masy odpadów komunalnych przekazywanych do składowania.

Doprecyzowanie, że obowiązek osiągnięcia przez gminy do dnia 31 grudnia 2020 r. poziomu recyklingu, przygotowania do ponownego użycia i odzysku innymi metodami innych niż niebezpieczne odpadów budowlanych i rozbiórkowych w wysokości, co najmniej 70% wagowo dotyczy odpadów budowlanych i rozbiórkowych **stanowiących odpady komunalne.** (art. 3b ust. 1 pkt. 2)

Odwroćcie podejścia przy ustalaniu stawek opłat za gospodarowanie odpadami. Stawką „wzorcową” jest stawka opłaty za odpady zbierane w sposób selektywny (jest to obowiązek właściciela nieruchomości a nie jego dobra wola), a w przypadku nieprzestrzegania tego obowiązku jest stosowana stawka „sankcyjna”.

Art. 6 ust. 4 . Rada gminy określając stawki opłat ... stosuje ~~nizsze~~ **wyższe** stawki, jeżeli odpady komunalne nie są zbierane i odbierane w sposób selektywny

Art. 6c. 1. Gminy są obowiązane do zorganizowania odbierania odpadów komunalnych od właścicieli nieruchomości, na których zamieszkują mieszkańcy.

2. Rada gminy może, w drodze uchwały stanowiącej akt prawa miejscowego, postanowić o odbieraniu odpadów komunalnych od właścicieli nieruchomości, na których nie zamieszkują mieszkańcy, a powstają odpady komunalne.

**dodano:**

**3. Uchwała, o której mowa w ust. 2, może dotyczyć wszystkich właścicieli nieruchomości lub właścicieli określonych nieruchomości, w szczególności nieruchomości, na których jest prowadzony określony rodzaj działalności.**

**4. Jeżeli jest to podyktowane koniecznością ochrony informacji niejawnych, uchwała, o której mowa w ust. 2, nie dotyczy jednostek organizacyjnych posiadających nieruchomości stanowiące teren zamknięty.**

Art. 6r ust. 1aa. Środki z opłaty za gospodarowanie odpadami komunalnymi nie mogą być wykorzystane na cele niezwiązane z pokrywaniem kosztów funkcjonowania systemu gospodarowania odpadami komunalnymi.

Art 6r ust. 2. Z pobranych opłat za gospodarowanie odpadami komunalnymi gmina pokrywa koszty funkcjonowania systemu gospodarowania odpadami komunalnymi, które obejmują koszty:

- 1) odbierania, transportu, zbierania, odzysku i unieszkodliwiania odpadów komunalnych;
- 2) tworzenia i utrzymania punktów selektywnego zbierania odpadów komunalnych;
- 3) obsługi administracyjnej tego systemu;
- 4) edukacji ekologicznej w zakresie prawidłowego postępowania z odpadami komunalnymi.

2a. Z pobranych opłat za gospodarowanie odpadami komunalnymi gmina może pokryć koszty wyposażenia nieruchomości w pojemniki lub worki do zbierania odpadów komunalnych oraz koszty utrzymywania pojemników w odpowiednim stanie sanitarnym, porządkowym i technicznym.

2b. Z pobranych opłat za gospodarowanie odpadami komunalnymi gmina może pokryć koszty usunięcia odpadów komunalnych z miejsc nieprzeznaczonych do ich składowania i magazynowania w rozumieniu ustawy o odpadach.

2c. Środki pochodzące z opłat za gospodarowanie odpadami komunalnymi, które nie zostały wykorzystane w poprzednim roku budżetowym, mogą być wykorzystane także na wyposażenie, zgodnie z regulaminem, nieruchomości przeznaczonych do celów publicznych w pojemniki przeznaczone do zbierania odpadów komunalnych, ich opróżnianie oraz utrzymywanie w odpowiednim stanie sanitarnym, porządkowych i technicznym.

2d. W zamian za pobraną opłatę za gospodarowanie odpadami komunalnymi gmina zapewnia właścicielom nieruchomości pozbywanie się wszystkich rodzajów odpadów komunalnych, przy czym rozumie się przez to odbieranie odpadów z terenu nieruchomości, przyjmowanie odpadów przez PSZOK oraz zapewnianie przyjmowania tych odpadów przez gminę w inny sposób.

3. Rada gminy określi, w drodze uchwały stanowiącej akt prawa miejscowego, szczegółowy sposób i zakres świadczenia usług w zakresie odbierania odpadów komunalnych od właścicieli nieruchomości i zagospodarowania tych odpadów, w zamian za uiszczoną przez właściciela nieruchomości opłatę za gospodarowanie odpadami komunalnymi, w szczególności [usunięto: ilość odpadów komunalnych odbieranych od właściciela nieruchomości] częstotliwość odbierania odpadów komunalnych i sposób świadczenia usług przez PSZOK.

Dodano ustępy 3a-3d, w celu wyeliminowania praktyk rzadkiego odbierania odpadów lub nieracjonalnych limitów na odpady komunalne

3a. W uchwale, o której mowa w ust. 3, dopuszcza się ograniczenie ilości odpadów zielonych, zużytych opon, odpadów wielkogabarytowych oraz odpadów budowlanych i rozbiórkowych stanowiących odpady komunalne odbieranych lub przyjmowanych przez PSZOK od właścicieli nieruchomości w zamian za pobraną opłatę za gospodarowanie odpadami komunalnymi.

3b. Dopuszcza się zróżnicowanie częstotliwości odbierania odpadów w szczególności w zależności od ilości wytwarzanych odpadów i ich rodzajów, z tym że w okresie od kwietnia do października częstotliwość odbierania zmieszanych odpadów komunalnych oraz bioodpadów stanowiących odpady komunalne nie może być rzadsza niż raz na tydzień z budynków wielolokalowych i nie rzadsza niż raz na dwa tygodnie z zabudowy jednorodzinnej; w przypadku gmin wiejskich oraz części wiejskiej gmin miejsko-wiejskich częstotliwość odbierania zmieszanych odpadów komunalnych oraz bioodpadów stanowiących odpady komunalne może być rzadsza.



3c. Projekt uchwały, o której mowa w ust. 3, podlega zaopiniowaniu przez państwowego powiatowego inspektora sanitarnego w zakresie częstotliwości odbierania odpadów komunalnych.

3d. Uchwała, o której mowa w ust. 3, określa także tryb i sposób zgłaszania przez właścicieli nieruchomości przypadków niewłaściwego świadczenia usług przez przedsiębiorcę odbierającego odpady komunalne od właścicieli nieruchomości lub przez prowadzącego PSZOK.

### **Zmiana w zakresie przetargów**

**Pozostał zapis o możliwości zorganizowania przetargu na:**

- odbiór odpadów komunalnych od właścicieli nieruchomości
- albo**
- odbiór i zagospodarowanie odpadów komunalnych od właścicieli nieruchomości

Art. 6d. 1. Wójt, burmistrz lub prezydent miasta jest obowiązany zorganizować przetarg na odbieranie odpadów komunalnych od właścicieli nieruchomości, albo przetarg na odbieranie i zagospodarowanie tych odpadów.

**pozostaje zapis:**

Art. 6e. Spółki z udziałem gminy mogą odbierać odpady komunalne od właścicieli nieruchomości, na zlecenie gminy, w przypadku, gdy zostały wybrane w drodze przetargu.

Jednakże, zgodnie z art. 6d ust. 4. Wójt, burmistrz lub prezydent miasta **określa w specyfikacji istotnych warunków zamówienia** w szczególności (pkt. 5):

*w przypadku przetargu na odbieranie odpadów od właścicieli nieruchomości:*

b) **instalacje, w szczególności regionalne instalacje do przetwarzania odpadów komunalnych**, do których podmiot odbierający odpady komunalne od właścicieli nieruchomości, jest obowiązany przekazać odebrane odpady

lub

*w przypadku przetargu na odbieranie i zagospodarowywanie tych odpadów*

c) **zobowiązuje do wskazania takich instalacji w ofercie**

w przypadku niewielkich ilości odebranych odpadów selektywnie zbieranych niepodlegających przekazaniu do RIPOK możliwe jest wskazanie podmiotu zbierającego te odpady;

Dodatkowo (pkt. 1) wykreślono obowiązek przekazywania przez podmiot odbierający odpady komunalne od właścicieli nieruchomości pozostałości z sortowania odpadów komunalnych przekazywanych do składowania, gdyż tego rodzaju odpady nie są wytwarzane na nieruchomościach (tylko w sortowniach).

**Art. 6f. 1.** Wójt, burmistrz lub prezydent miasta zawiera z przedsiębiorcą, wybranym w drodze przetargu, o którym mowa w art. 6d ust. 1, umowę na odbieranie **lub odbieranie i zagospodarowanie** odpadów komunalnych od właścicieli nieruchomości.

**dodano**

1a. Umowa, o której mowa w ust. 1, **określa instalację lub instalacje**, w tym regionalne instalacje do przetwarzania odpadów komunalnych, do których przedsiębiorca odbierający odpady komunalne od właścicieli nieruchomości, jest obowiązany przekazać odebrane odpady. W przypadku niewielkich ilości odebranych odpadów selektywnie zbieranych niepodlegających przekazaniu do regionalnej instalacji do przetwarzania odpadów komunalnych możliwe jest wskazanie podmiotu zbierającego te odpady.

### 3. CHARAKTERYSTYKA DEMOGRAFICZNA GMINY KOBIERZYCE

Gmina Kobierzyce położona jest w granicach województwa dolnośląskiego, na obszarze powiatu wrocławskiego, który usytuowany jest bezpośrednio w sąsiedztwie miasta Wrocław.

Według danych GUS gmina Kobierzyce zajmuje powierzchnię ok. 149 km<sup>2</sup> (ok. 14 926 ha).

Gmina Kobierzyce jest gminą wiejską, która składa się z 32 obrębów ewidencyjnych stanowiących 33 miejscowości: Owsianka i Bąki (jeden obręb), Bielany Wrocławskie, Biskupice Podgórne, Budziszów, Chrzanów, Cieszyce, Damianowice, Dobkowice, Domasław, Jaszowice, Kobierzyce, Królikowice, Krzyżowice-Wierzbica, Księginice, Kuklice, Magnice, Małuszów, Nowiny, Pełczyce, Pustków Wilczkowski, Pustków Żurawski, Raclawice Wielkie, Rolantowice, Solna, Szczepankowice, Ślęza, Tyniec Mały, Tyniec nad Ślężą, Wierzbice, Wysoka, Żerniki Małe i Żurawice.

Zgodnie z wymaganiami dla Analizy (art. 9tb ust.1 pkt 4 u.c.p.g.) poniżej przedstawia się informacje demograficzne dla Gminy Kobierzyce.

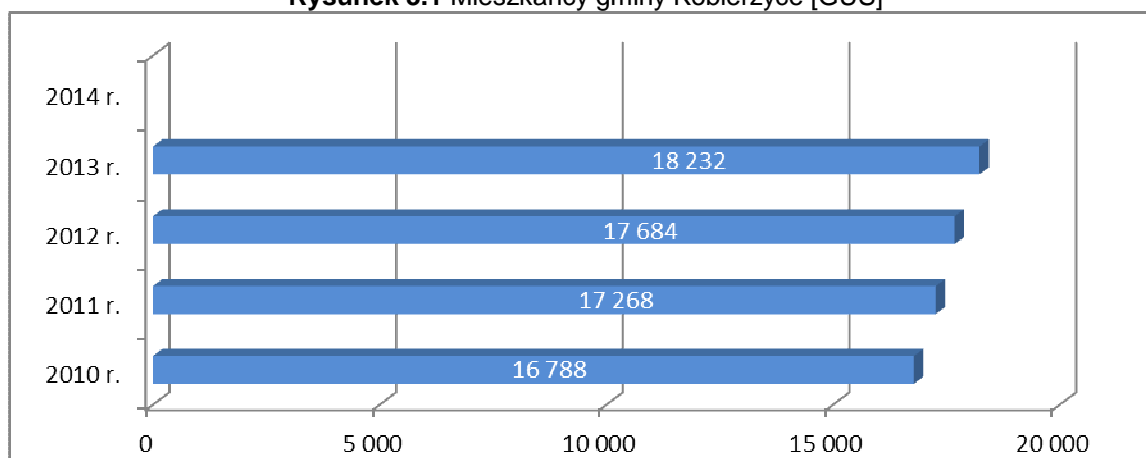
Według danych GUS liczba ludności gminy stale wzrasta i wyniosła na koniec 2013 r. 18 232 mieszkańców. Przyrost liczby ludności w ostatnich latach przedstawiony został w poniższej tabeli. W chwili opracowywania niniejszej Analizy brak było danych GUS za 2014 rok.

**Tabela 3.1** Dynamika zmian liczby ludności w gminie Kobierzyce  
[GUS, stan na koniec roku wg faktycznego miejsca zamieszkania]

2005	2006	2007	2008	2009	2010	2011	2012	2013	2014
13 081	13 695	14 192	14 791	15 249	16 788	17 268	17 684	18 232	b.d.

Według danych posiadanych przez Gminę Kobierzyce (ewidencja ludności) liczba ludności w 2013 r. wynosiła 16 928 mieszkańców, a **w 2014 r. 17 387 mieszkańców** (zameldowanych na pobyt stały i czasowy wg stanu na 31 grudnia 2014 r.)

**Rysunek 3.1** Mieszkańcy gminy Kobierzyce [GUS]



## 4. GOSPODAROWANIE ODPADAMI KOMUNALNYMI W 2014 ROKU

W analizowanym okresie sprawozdawczym, w roku 2014 w zakresie gospodarowania odpadami komunalnymi na terenie gminy Kobierzyce kontynuowany był system gospodarowania odpadami komunalnymi, funkcjonujący od lipca 2013 r., będący efektem wejścia w życie znowelizowanej ustawy o utrzymaniu czystości i porządku w gminach (Dz. U. 2013, poz. 1399 z późn. zm.). Gmina Kobierzyce nie posiadając własnego zakładu komunalnego zajmującego się gospodarką odpadami na terenie gminy, realizowała odbiór i zagospodarowanie odpadów we współpracy z podmiotami prywatnymi.

Główne konsekwencje wprowadzonego systemu organizowania postępowania z odpadami komunalnymi, zwłaszcza w kontekście obowiązków gminy wynikających ze znowelizowanych regulacji jest to, że system zobowiązał przejęcie przez gminę pełnego władztwa nad odpadami komunalnymi, a więc i pełną odpowiedzialność za ich odebranie od wytwórców oraz zagospodarowanie zgodnie z prawem. Odpowiedzialność w sensie prawnym oznacza konieczność zdania relacji z wykonania obowiązków określonych prawem i nałożonych na dany podmiot, a także poniesienie ewentualnych konsekwencji nieprawidłowego lub niepełnego zrealizowania tych obowiązków, czy wręcz ich niezrealizowania, a więc poddania się sankcjom z takiego tytułu. Oznacza to, że na gminę, stającą się jedynym podmiotem odpowiedzialnym za zorganizowanie i funkcjonowanie systemu postępowania z odpadami komunalnymi, ustawodawca przeniósł pełną odpowiedzialność za to, aby system ten był efektywny, a więc realizował cele wynikające z prawa unijnego. Przejęcie władztwa nad odpadami komunalnymi oznaczało także dla gminy konieczność podjęcia i zrealizowania szeregu działań o charakterze organizatorskim, umożliwiających powstanie i funkcjonowanie systemu postępowania z odpadami [26].

Zgodnie z ustawą o utrzymaniu czystości i porządku w gminach od 1 lipca 2013 roku Gmina Kobierzyce przejęła obowiązek organizacji odbioru odpadów komunalnych od wszystkich właścicieli nieruchomości na terenie gminy Kobierzyce. Celem wprowadzenia nowego systemu gospodarowania odpadami komunalnymi było uszczelnienie systemu gospodarowania odpadami komunalnymi poprzez objęcie wszystkich mieszkańców systemem zbierania odpadów komunalnych, prowadzenie selektywnego zbierania odpadów komunalnych „u źródła”, zmniejszenie ilości odpadów komunalnych, zwiększenie poziomu recyklingu i odzysku odpadów zebranych selektywnie oraz redukcja masy odpadów ulegających biodegradacji kierowanych do składowania, zwiększenie liczby nowoczesnych instalacji do odzysku, a przede wszystkim eliminowanie dzikich wysypisk odpadów oraz praktyk nielegalnego spalania odpadów w piecach. Powyższe założenia kontynuowane były również w roku 2014.

### 4.1 Kompetencje legislacyjne gminy w zakresie funkcjonowania systemu gospodarowania odpadami komunalnymi

Przepisy znowelizowanej ustawy o utrzymaniu czystości i porządku w gminach (tekst jednolity Dz. U. 2013, poz. 1399 z późn. zm.) przewidują konieczność wydania przez gminę szeregu aktów prawa miejscowego, niezbędnych z punktu widzenia skonstruowania, wdrożenia i funkcjonowania nowych systemów. Katalog tych aktów obejmuje następujące regulacje:

- znowelizowanie regulaminu utrzymania czystości i porządku w gminie – art. 4 w/w ustawy (obligatoryjna),
- uchwała w sprawie innych sposobów udokumentowania wykonania obowiązku pozbycia się odpadów z terenu nieruchomości – art. 6 ust. 1a (fakultatywna),



- uchwała w sprawie górnych stawek opłat ponoszonych przez właściciela nieruchomości w systemie umownym – art. 6 ust. 2 (obligatoryjna),
- uchwała o odbieraniu odpadów komunalnych od właścicieli nieruchomości, na których nie zamieszkują mieszkańcy, a powstają odpady komunalne – art. 6c ust.2 (fakultatywna),
- uchwała w sprawie podziału gminy na sektory – art. 6d ust. 2 (fakultatywna),
- uchwała w sprawie określenia szczegółowego sposobu i zakresu świadczenia usług w zakresie odbierania odpadów komunalnych od właścicieli nieruchomości i zagospodarowania tych odpadów – art. 6r ust. 3 (obligatoryjna),
- uchwała określająca rodzaje usług dodatkowych świadczonych przez gminę w zakresie odbierania odpadów komunalnych od właścicieli nieruchomości i zagospodarowania tych odpadów oraz wysokość cen za te usługi – art. 6r ust. 4 (fakultatywna),
- uchwała o wyborze metody ustalenia opłaty oraz o wysokości stawki za pojemnik o określonej pojemności – art. 6k ust. 1 (obligatoryjna),
- uchwała w sprawie określenia terminu, częstotliwości i trybu uiszczania opłaty za gospodarowanie odpadami komunalnymi – art. 6l (obligatoryjna),  
uchwała w sprawie wzoru deklaracji o wysokości opłaty za gospodarowanie odpadami komunalnymi – art. 6n (obligatoryjna).

#### **4.2 Uchwały w zakresie gospodarowania odpadami komunalnymi obowiązujące na terenie gminy Kobierzyce w 2014 r.**

W 2013 roku Rada Gminy Kobierzyce przyjęła następujące uchwały związane z gospodarowaniem odpadami komunalnymi, które poprzez szereg zmian obowiązywały także w 2014 roku:

##### Regulamin utrzymania czystości i porządku na terenie Gminy Kobierzyce

- Uchwała nr XXIX/392/13 Rady Gminy Kobierzyce z dnia 22 marca 2013 r. w sprawie Regulaminu utrzymania czystości i porządku na terenie gminy Kobierzyce,
- Uchwała nr XXXIV/504/13 Rady Gminy Kobierzyce z dnia 25 października 2013 r. w sprawie zmiany Uchwały nr XXIX/392/13 Rady Gminy Kobierzyce z dnia 22 marca 2013 r. w sprawie Regulaminu utrzymania czystości i porządku na terenie gminy Kobierzyce,
- Uchwała nr XXXVI/530/12 Rady Gminy Kobierzyce z dnia 30 grudnia 2013 r. w sprawie zmiany Uchwały nr XXIX/392/13 Rady Gminy Kobierzyce z dnia 22 marca 2013 r. w sprawie Regulaminu utrzymania czystości i porządku na terenie gminy Kobierzyce;

##### Uchwała o wyborze metody ustalenia opłaty oraz o wysokości stawki

- Uchwała nr XXIX/393/13 Rady Gminy Kobierzyce z dnia 22 marca 2013 r. w sprawie wyboru metody ustalenia opłaty za gospodarowanie odpadami komunalnymi oraz ustalenia wysokości tej opłaty i ustalenia stawki opłaty za pojemnik,
- Uchwała nr XXXI/458/13 Rady Gminy Kobierzyce z dnia 21 czerwca 2013 r. w sprawie zmiany uchwały nr XXIX/393/13 Rady Gminy Kobierzyce z dnia 22 marca 2013 r. w sprawie wyboru metody ustalenia opłaty za gospodarowanie odpadami komunalnymi oraz ustalenia wysokości tej opłaty i ustalenia stawki opłaty za pojemnik;

***Uchwała w sprawie określenia szczegółowego sposobu i zakresu świadczenia usług w zakresie odbierania odpadów komunalnych od właścicieli nieruchomości i zagospodarowania tych odpadów***

- Uchwała nr XXIX/396/13 Rady Gminy Kobierzyce z dnia 22 marca 2013 r. w sprawie określenia szczegółowego sposobu i zakresu świadczenia usług w zakresie odbierania odpadów komunalnych od właścicieli nieruchomości i zagospodarowania tych odpadów,
- Uchwała nr XXXI/457/13 Rady Gminy Kobierzyce z dnia 21 czerwca 2013 r. w sprawie zmiany Uchwały nr XXIX/396/13 Rady Gminy Kobierzyce z dnia 22 marca 2013 r. w sprawie określenia szczegółowego sposobu i zakresu świadczenia usług w zakresie odbierania odpadów komunalnych od właścicieli nieruchomości i zagospodarowania tych odpadów,
- Uchwała nr XXXIV/505/13 Rady Gminy Kobierzyce z dnia 25 października 2013 r. w sprawie zmiany Uchwały nr XXIX/396/13 Rady Gminy Kobierzyce z dnia 22 marca 2013 r. w sprawie określenia szczegółowego sposobu i zakresu świadczenia usług w zakresie odbierania odpadów komunalnych od właścicieli nieruchomości i zagospodarowania tych odpadów;

***Uchwała w sprawie określenia wzoru deklaracji o wysokości opłaty za gospodarowanie odpadami komunalnymi***

- Uchwała nr XXIX/397/13 Rady Gminy Kobierzyce z dnia 22 marca 2013 r. w sprawie określenia wzoru deklaracji o wysokości opłaty za gospodarowanie odpadami komunalnymi składanej przez właściciela nieruchomości,
- Uchwała nr XXXVI/531/13 Rady Gminy Kobierzyce z dnia 30 grudnia 2013 r. w sprawie zmiany Uchwały Nr XXIX/397/13 Rady Gminy Kobierzyce z dnia 22 marca 2013 r. w sprawie określenia wzoru deklaracji o wysokości opłaty za gospodarowanie odpadami komunalnymi składanej przez właściciela nieruchomości;

***Uchwała w sprawie określenia terminu, częstotliwości i trybu uiszczania opłaty za gospodarowanie odpadami komunalnymi***

- Uchwała nr XXIX/394/13 Rady Gminy Kobierzyce z dnia 22 marca 2013 r. w sprawie zmiany Uchwały nr XXV/311/12 Rady Gminy Kobierzyce z dnia 21 grudnia 2012 r. w sprawie określenia terminu, częstotliwości i trybu uiszczania opłaty za gospodarowanie odpadami komunalnymi;

***Uchwała w sprawie dodatkowych usług świadczonych przez gminę w zakresie odbierania odpadów komunalnych od właścicieli nieruchomości i zagospodarowania odpadów oraz wysokości cen za te usługi***

- Uchwała nr XXIX/395/13 Rady Gminy Kobierzyce z dnia 22 marca 2013 r. w sprawie określenia rodzajów dodatkowych usług świadczonych przez gminę w zakresie odbierania odpadów komunalnych od właścicieli nieruchomości i zagospodarowania odpadów oraz wysokości cen za te usługi;

#### **4.3 Charakterystyka uchwał obowiązujących w 2014 r. i wnioski z ich oceny**

***Regulamin utrzymania czystości i porządku na terenie Gminy Kobierzyce***

Regulamin stanowi akt prawa miejscowego. Regulamin ustala zasady postępowania z odpadami komunalnymi w stosunku do właścicieli nieruchomości, jak również wyznacza obowiązki dla podmiotów odbierających odpady.

Regulamin utrzymania czystości i porządku na terenie Gminy Kobierzyce w swojej treści zawiera niezbędne zasady stanowiące element funkcjonowania systemu gospodarowania odpadami, w tym określa:

- **frakcje, które powinny być selektywnie zbierane przez właścicieli nieruchomości:**
  - a) papier
  - b) metale
  - c) tworzywa sztuczne
  - d) szkło
  - e) opakowania wielomateriałowe
  - f) odpady komunalne ulegające biodegradacji, w tym odpady opakowaniowe ulegające biodegradacji
  - g) odpady zielone
  - h) przeterminowane leki i chemikalia
  - i) zużyte baterie i akumulatory
  - j) zużyty sprzęt elektryczny i elektroniczny
  - k) meble i inne odpady wielkogabarytowe
  - l) odpady budowlane i rozbiórkowe
  - m) zużyte opony
  
- **frakcje odpadów, które właściciele nieruchomości, w zależności od rodzaju zabudowy, powinni zbierać i przekazywać do odbioru:**
  - 1) w zabudowie jednorodzinnej:
    - a) odpady surowcowe (tzw. „suche”) – w osobnym pojemniku lub worku,
    - b) szkło – w osobnych workach,
    - c) odpady zielone – w osobnym worku, chyba, że prowadzone jest ich kompostowanie we własnym zakresie przy pomocy kompostowników przydomowych,
    - d) niesegregowane (zmieszane) odpady komunalne – w osobnym pojemniku;
  - 2) w zabudowie wielorodzinnej:
    - a) odpady surowcowe (tzw. „suche”) – w osobnym pojemniku,
    - b) szkło – powinno być donoszone do pojemników ogólnodostępnych,
    - c) odpady zielone – w osobnym worku, chyba, że prowadzone jest ich kompostowanie we własnym zakresie przy pomocy kompostowników przydomowych,
    - d) niesegregowane (zmieszane) odpady komunalne – w osobnym pojemniku;
  - 3) na terenie nieruchomości na których nie zamieszkują mieszkańcy, a powstają odpady komunalne:
    - a) odpady surowcowe (tzw. „suche”) – w osobnym pojemniku,
    - b) szkło – powinno być donoszone do pojemników ogólnodostępnych,
    - c) niesegregowane (zmieszane) odpady komunalne – w osobnym pojemniku lub worku.

Pozostałe odpady zbierane selektywnie mieszkańcy mogą dostarczyć do punktu selektywnego zbierania odpadów komunalnych.  
Meble i inne odpady wielkogabarytowe oraz zużyty sprzęt elektryczny i elektroniczny mogą być odbierane w systemie akcyjnym.
  
- **rodzaje i pojemności pojemników i worków przewidzianych do zbierania odpadów na terenie gminy:**
  - 1) worki o pojemności 60 l i 120 l,
  - 2) pojemniki na odpady o pojemności od 120 l do 3600 l,
  - 3) kontenery o pojemności od 5 do 36 m<sup>3</sup>,
  - 4) prasokontenery na niesegregowane (zmieszane) odpady komunalne o pojemności od 16 do 36 m<sup>3</sup>,
  - 5) inne specjalne pojemniki do zbierania odpadów komunalnych, np. odpadów niebezpiecznych,
  - 6) kosze uliczne o pojemności od 10 do 80 l.

- **zastosowanie pojemników lub worków w odpowiednich kolorach w zależności od zbieranej frakcji odpadów:**
  - 1) zielonym, z przeznaczeniem na szkło kolorowe,
  - 2) białym, z przeznaczeniem na szkło białe (bezbarwne),
  - 3) jasnożółtym, z przeznaczeniem na odpady surowcowe (tzw. „suche”),
  - 4) czarnym, metalowym (pojemnik ocynkowany) lub ciemnozielonym, z przeznaczeniem na niesegregowane (zmieszane) odpady komunalne,
  - 5) brązowym, z przeznaczeniem na odpady zielone.
  
- **minimalne pojemności pojemników służących do zbierania odpadów komunalnych, w które wyposażona powinna być nieruchomość, przyjmując, że sumaryczna ilość wszystkich wytwarzanych odpadów komunalnych wynosi:**
  - 1) dla nieruchomości, na której zamieszkują mieszkańcy, zabudowanej budynkami jednorodziennymi – 20 l na każdego mieszkańca, przy częstotliwości odbioru odpadów co tydzień, przy czym wyznacza się minimalne pojemności pojemników:
    - a) gdy odpady są zbierane w sposób selektywny:
      - dla niesegregowanych (zmieszanych) odpadów komunalnych 120 l,
      - dla segregowanych odpadów surowcowych (tzw. „suchych”) 120 l,
    - b) gdy odpady nie są zbierane w sposób selektywny:
      - dla niesegregowanych (zmieszanych) odpadów komunalnych 240 l;
  - 2) dla nieruchomości, na której zamieszkują mieszkańcy, zabudowanej budynkami wielorodzinnymi – 20 l na każdego mieszkańca, przy częstotliwości odbioru odpadów dwa razy w tygodniu;
  - 3) dla nieruchomości, na której nie zamieszkują mieszkańcy, a powstają odpady komunalne – 15 l na każdego pracownika, przy częstotliwości odbioru odpadów co dwa tygodnie oraz dodatkowo w przypadku:
    - a) uczelni, szkoły, przedszkola, żłobku – 3 l na studenta/ucznia/dziecko,
    - b) szpitala – 20 l na łóżko szpitalne,
    - c) hotelu, motelu, pensjonatu lub innych placówek całodziennego pobytu – 20 l na miejsce sypialne,
    - d) lokalu gastronomicznego – 20 l na miejsce konsumpcyjne,
    - e) urządzonych targowisk, hal targowych, giełd – 60 l na punkt handlowy,
    - f) ogródków działkowych – 12 l na każdą działkę,
    - g) teatru, sal widowiskowych, koncertowych – 1 l na miejsce na widowni,
    - h) kina – 2 l na miejsce na widowni,
    - i) cmentarza – 2 l na miejsce grzebalne.
  
- **minimalną częstotliwość odbioru odpadów komunalnych od właścicieli nieruchomości w zależności od rodzaju odpadów:**
  - 1) dla niesegregowanych (zmieszanych) odpadów komunalnych – nie rzadziej niż jeden raz na tydzień z nieruchomości, na której zamieszkują mieszkańcy, zabudowanej budynkami jednorodziennymi i dwa razy w tygodniu z nieruchomości zabudowanej budynkami wielorodzinnymi oraz nie rzadziej niż jeden raz na dwa tygodnie z nieruchomości, na której nie zamieszkują mieszkańcy, a powstają odpady komunalne,
  - 2) dla selektywnie zbieranych odpadów:
    - a) ze szkła – nie rzadziej niż jeden raz na miesiąc,
    - b) surowcowych (tzw. „suchych”) – nie rzadziej niż jeden raz na dwa tygodnie, z wyjątkiem nieruchomości zabudowanej budynkami wielorodzinnymi, gdzie częstotliwość odbioru odpadów wynosi dwa razy w tygodniu,
    - c) zielonych – nie rzadziej niż jeden raz na dwa tygodnie w okresie od 1 kwietnia do 30 listopada, przy czym minimalna pojemność pojemnika lub worka przy określonej częstotliwości ma gwarantować nieprzepełnianie się pojemników lub worków.

Częstotliwość odbierania odpadów z pojemników ogólnodostępnych na szkło powinna wynosić nie rzadziej niż jeden raz na dwa miesiące.

Odbieranie odpadów wielkogabarytowych i zużytego sprzętu elektrycznego i elektronicznego odbywać się może w systemie akcyjnym dwa razy w roku, zgodnie z podanym harmonogramem.

#### **Wnioski określone w Analizie za 2013 r.**

1. Regulamin utrzymania czystości i porządku na terenie Gminy Kobierzyce jest sformułowany w sposób prawidłowy i zawiera niezbędne zasady stanowiące element funkcjonowania systemu gospodarowania odpadami.
2. Ocenia się, że częstotliwość odbioru odpadów komunalnych zmieszanych z terenu nieruchomości zabudowanej budynkami wielorodzinnymi jest za wysoka – odbiór raz w tygodniu byłby prawdopodobnie wystarczający.
3. Ocenia się, że wskazana w Regulaminie utrzymania czystości i porządku na terenie gminy Kobierzyce minimalna pojemność pojemnika służącego do zbierania odpadów komunalnych zmieszanych na terenie nieruchomości zamieszkałych w przypadku braku prowadzenia selektywnej zbiórki odpadów jest za wysoka – rekomenduje się zmianę pojemnika o pojemności 240 l na pojemnik o pojemności 120 l.

#### **Działania realizowane w 2014 r.**

4. Podjęto uchwałę nr XLV/655/14 Rady Gminy Kobierzyce z dnia 26 września 2014 r. w sprawie zmiany Uchwały nr XXIX/392/13 Rady Gminy Kobierzyce z dnia 22 marca 2013 r. w sprawie Regulaminu utrzymania czystości i porządku na terenie gminy Kobierzyce. Nowe zasady obowiązują od 1 stycznia 2015 r.
5. Informacja o zmianach do regulaminu przedstawiona jest w rozdziale 10.2

#### **Uchwała o wyborze metody ustalenia opłaty oraz o wysokości stawki**

Zgodnie z art. 6h u.c.p.g (Dz.U. 2013, poz. 1399, z późn. zm.) właściciele nieruchomości, o których mowa w art. 6c (nieruchomości, na których zamieszkują mieszkańcy oraz nieruchomości, na których nie zamieszkują mieszkańcy, ale powstają odpady komunalne), są obowiązani ponosić na rzecz gminy, na terenie której są położone ich nieruchomości, opłatę za gospodarowanie odpadami komunalnymi.

Według przyjętej przez Gminę Kobierzyce uchwały opłata za gospodarowanie odpadami komunalnymi pobierana przez Gminę Kobierzyce od właścicieli nieruchomości, na których zamieszkują mieszkańcy, jest obliczana od gospodarstwa domowego.

Miesięczne stawki opłaty za gospodarstwo domowe wynoszą:

- a) za gospodarstwo domowe 1 osobowe w wysokości 25 zł,
- b) za gospodarstwo domowe 2 osobowe w wysokości 50 zł,
- c) za gospodarstwo domowe 3 osobowe w wysokości 75 zł,
- d) za gospodarstwo domowe 4 osobowe w wysokości 100 zł,
- e) za gospodarstwo domowe 5 osobowe w wysokości 125 zł,
- f) za gospodarstwo domowe powyżej 5 osób w wysokości 125 zł oraz 2 zł dodatkowo od każdej kolejnej osoby w gospodarstwie domowym.

Zgodnie z ustawą ustalono również niższe miesięczne stawki opłaty za gospodarstwo domowe, jeżeli odpady komunalne są zbierane i odbierane w sposób selektywny:

- a) za gospodarstwo domowe 1 osobowe w wysokości 13 zł,
- b) za gospodarstwo domowe 2 osobowe w wysokości 26 zł,
- c) za gospodarstwo domowe 3 osobowe w wysokości 39 zł,
- d) za gospodarstwo domowe 4 osobowe w wysokości 52 zł,
- e) za gospodarstwo domowe 5 osobowe w wysokości 65 zł,
- f) za gospodarstwo domowe powyżej 5 osób w wysokości 65 zł oraz 1 zł dodatkowo od każdej kolejnej osoby w gospodarstwie domowym.

W uchwale ustalono również stawkę opłaty za jednorazowe opróżnienie pojemnika na niesegregowane (zmieszane) odpady komunalne, od właścicieli nieruchomości, na których nie zamieszkują mieszkańcy, a powstają odpady komunalne:

- 1) o pojemności 120 l – w wysokości 36,57 zł,
- 2) o pojemności 240 l – w wysokości 72,62 zł,
- 3) o pojemności 1100 l – w wysokości 305,94 zł,
- 4) w przypadku pojemników o pojemności powyżej 1100 do 7000 l ustala się stawkę opłaty za pojemnik na niesegregowane (zmieszane) odpady komunalne za każdy litr pojemności pojemnika w wysokości 0,20 zł,
- 5) w przypadku pojemników o pojemności powyżej 7000 do 30000 l ustala się stawkę opłaty za pojemnik na niesegregowane (zmieszane) odpady komunalne za każdy litr pojemności pojemnika w wysokości 0,17 zł,
- 6) w przypadku pojemników o pojemności powyżej 30000 l ustala się stawkę opłaty za pojemnik na niesegregowane (zmieszane) odpady komunalne za każdy litr pojemności pojemnika w wysokości 0,14 zł,
- 7) w przypadku zbierania odpadów w prasokontenerze stawka opłaty za każdy litr pojemności prasokontenera wynosi 0,17 zł.

Niższe stawki opłaty za jednorazowe opróżnienie pojemnika na niesegregowane (zmieszane) odpady komunalne, od właścicieli nieruchomości, na których nie zamieszkują mieszkańcy, a powstają odpady komunalne, jeżeli odpady komunalne są zbierane i odbierane w sposób selektywny wynoszą zgodnie z uchwałą:

- 1) o pojemności 120 l – w wysokości 15,42 zł,
- 2) o pojemności 240 l – w wysokości 30,68 zł,
- 3) o pojemności 1100 l – w wysokości 129,35 zł,
- 4) w przypadku pojemników o pojemności powyżej 1100 do 7000 l ustala się stawkę opłaty za pojemnik na niesegregowane (zmieszane) odpady komunalne za każdy litr pojemności pojemnika w wysokości 0,08 zł,
- 5) w przypadku pojemników o pojemności powyżej 7000 do 30000 l ustala się stawkę opłaty za pojemnik na niesegregowane (zmieszane) odpady komunalne za każdy litr pojemności pojemnika w wysokości 0,07 zł,
- 6) w przypadku pojemników o pojemności powyżej 30000 l ustala się stawkę opłaty za pojemnik na niesegregowane (zmieszane) odpady komunalne za każdy litr pojemności pojemnika w wysokości 0,06 zł,
- 7) w przypadku zbierania odpadów w prasokontenerze stawka opłaty za każdy litr pojemności prasokontenera wynosi 0,07 zł.

Uchwała określa ponadto stawkę opłaty za jednorazowe opróżnienie pojemnika na odpady surowcowe (tzw. „suche”), od właścicieli nieruchomości, na których nie zamieszkują mieszkańcy, a powstają odpady komunalne:

- 1) o pojemności 120 l – w wysokości 8,96 zł,
- 2) o pojemności 240 l – w wysokości 17,73 zł,
- 3) o pojemności 1100 l – w wysokości 74,61 zł,
- 4) w przypadku pojemników o pojemności powyżej 1100 do 7000 l ustala się stawkę opłaty za pojemnik na odpady surowcowe (tzw. „suche”) za każdy litr pojemności pojemnika w wysokości 0,05 zł,

- 5) w przypadku pojemników o pojemności powyżej 7000 do 30000 l ustala się stawkę opłaty za pojemnik na odpady surowcowe (tzw. „suche”) komunalne za każdy litr pojemności pojemnika w wysokości 0,04 zł,
- 6) w przypadku pojemników o pojemności powyżej 30000 l ustala się stawkę opłaty za pojemnik na odpady surowcowe (tzw. „suche”) komunalne za każdy litr pojemności pojemnika w wysokości 0,03 zł.

#### **Wnioski określone w Analizie za 2013 r.**

1. Przyjęto różne wskaźniki różnicujące stawkę opłaty za gospodarowanie odpadami komunalnymi w przypadku prowadzenia zbiórki w sposób selektywny i nieselektywny dla nieruchomości, na której zamieszkują mieszkańcy i na której nie zamieszkują mieszkańcy, a powstają odpady komunalne. Przyjęty wzrost opłaty w przypadku prowadzenia nieselektywnej zbiórki dla nieruchomości, na której zamieszkują mieszkańcy kształtuje się na poziomie ok. 50% w stosunku do wysokości opłaty przyjętej dla selektywnego zbierania.
2. Dla nieruchomości, na których nie zamieszkują mieszkańcy, a powstają odpady komunalne wartość opłaty przy selektywnej zbiórce odpadów jest znacznie niższa niż przy ich nieselektywnym zbieraniu, co wpływa korzystnie na chęć segregacji odpadów.
3. Gmina dopuszcza zbieranie odpadów w prasokontenerach (nieruchomości niezamieszkałe) i określiła stawkę za ich odbiór.

#### **Działania realizowane w 2014 r.**

4. Podjęto uchwałę nr XLV/657/14 Rady Gminy Kobierzyce z dnia 26 września 2014 r. w sprawie wyboru metody ustalenia opłaty za gospodarowanie odpadami komunalnymi oraz ustalenia wysokości tej opłaty i ustalenia stawki opłaty za pojemnik. Nowe zasady obowiązują od 1 stycznia 2015 r.
5. Informacja o zmianach w uchwale przedstawiona jest w rozdziale 10.2

#### **Uchwała określenia szczegółowego sposobu i zakresu świadczenia usług w zakresie odbierania odpadów komunalnych od właścicieli nieruchomości i zagospodarowania tych odpadów**

Stosownie do przepisu art. 6r ust. 3 ustawy rada gminy określa, w drodze uchwały stanowiącej akt prawa miejscowego, szczegółowy sposób i zakres świadczenia usług w zakresie odbierania odpadów komunalnych od właścicieli nieruchomości i zagospodarowania tych odpadów, w zamian za uiszczoną przez właściciela nieruchomości opłatę za gospodarowanie odpadami komunalnymi, w szczególności ilość odpadów komunalnych odbieranych od właściciela nieruchomości, częstotliwość odbierania odpadów komunalnych od właściciela nieruchomości i sposób świadczenia usług przez punkty selektywnego zbierania odpadów komunalnych. System powinien zatem określać PAKIET ŚWIADCZEŃ PODSTAWOWYCH funkcjonujących w ramach ponoszonej opłaty przez mieszkańca, który określi jednocześnie wielkość wytworzonych odpadów, który statystyczny mieszkaniec może w ramach opłaty oddać do zagospodarowania.

Według uchwały w zamian za uiszczoną przez właścicieli nieruchomości opłatę za gospodarowanie odpadami komunalnymi Gmina Kobierzyce będzie świadczyć usługi odbioru:



1) dla właścicieli nieruchomości, na których zamieszkują mieszkańcy:

- a) niesegregowanych (zmieszanych) odpadów komunalnych zebranych na terenie nieruchomości – w ilości stanowiącej minimalną pojemność pojemników wynikającą z Regulaminu utrzymania czystości i porządku na terenie gminy Kobierzyce,
- b) odpadów surowcowych (tzw. „suchych”) – w każdej ilości,
- c) szkła (dotyczy zabudowy jednorodzinnej) – w każdej ilości,
- d) odpadów zielonych – w każdej ilości,

2) dla właścicieli nieruchomości, na których nie zamieszkują mieszkańcy, a powstają odpady komunalne:

- a) niesegregowanych (zmieszanych) odpadów komunalnych zebranych na terenie nieruchomości – w zadeklarowanej ilości pojemników lub worków,
- b) odpadów surowcowych (tzw. „suchych”) – w zadeklarowanej ilości pojemników lub worków,
- 3) szkła z pojemników ogólnodostępnych,
- 4) odpadów wielkogabarytowych oraz zużytego sprzętu elektrycznego i elektronicznego w systemie akcyjnym dwa razy w roku, zgodnie z podanym przez Gminę harmonogramem,
- 5) w Punktach Selektywnego Zbierania Odpadów Komunalnych wszystkich zebranych selektywnie odpadów, zgodnie z Regulaminem utrzymania czystości i porządku w gminie – w ilości określonej w Załączniku nr 1 i Załączniku nr 3 do niniejszej uchwały.

Według uchwały odbieranie odpadów komunalnych od właściciela nieruchomości ustala się z częstotliwością:

- 1) dla niesegregowanych (zmieszanych) odpadów komunalnych – nie rzadziej niż jeden raz na tydzień z nieruchomości, na której zamieszkują mieszkańcy, zabudowanej budynkami jednorodzinnymi i dwa razy w tygodniu z nieruchomości zabudowanej budynkami wielorodzinnymi oraz nie rzadziej niż jeden raz na dwa tygodnie z nieruchomości, na której nie zamieszkują mieszkańcy, a powstają odpady komunalne,
- 2) dla selektywnie zbieranych odpadów:
  - a) ze szkła – nie rzadziej niż jeden raz na miesiąc,
  - b) surowcowych (tzw. „suchych”) – nie rzadziej niż jeden raz na dwa tygodnie, z wyjątkiem nieruchomości zabudowanej budynkami wielorodzinnymi, gdzie częstotliwość odbioru odpadów wynosi dwa razy w tygodniu,
  - c) zielonych – nie rzadziej niż jeden raz na dwa tygodnie w okresie od 1 kwietnia do 30 listopada.

Ważne jest, iż to Gmina zapewnia wyposażenie nieruchomości w pojemniki o pojemności 120 l, 240 l, i 1100 l oraz worki o pojemności 120 l służące do odbioru odpadów komunalnych, jak również zapewni odpowiedni stan techniczny i sanitarny tych pojemników.

Uchwała wskazuje ponadto lokalizację Punktów Selektywnego Zbierania Odpadów Komunalnych, które mieszczą się:

- przy ul. Czystej w Pełczycach, 55-040 Kobierzyce (obok oczyszczalni ścieków),
  - przy ul. Szkolnej w Tyńcu n/Ślężą, 55-040 Kobierzyce,
- a także określa ich regulaminy.

**Wnioski określone w Analizie za 2013 r.**

1. Uchwała prawidłowo określa pakiet świadczeń podstawowych, wskazuje ilość i częstotliwość odbierania odpadów od właścicieli nieruchomości, a także definiuje regulaminy Punktów Selektywnego Zbierania Odpadów Komunalnych.



**Działania realizowane w 2014 r.**

2. Podjęto uchwałę nr XLV/656/14 Rady Gminy Kobierzyce z dnia 26 września 2014 r. w sprawie zmiany Uchwały nr XXIX/396/13 Rady Gminy Kobierzyce z dnia 22 marca 2013 r. w sprawie określenia szczegółowego sposobu i zakresu świadczenia usług w zakresie odbierania odpadów komunalnych od właścicieli nieruchomości i zagospodarowania tych odpadów. Nowe zasady obowiązują od 1 stycznia 2015 r.
3. Likwidacja limitu dla mieszkańców na odpady zmieszane; w/w odpady będą zabierane w każdej ilości;
4. Wprowadzenie zbiórki od mieszkańców na PSZOK-u w Pełczycach styropianu budowlanego i papy.

**Uchwała w sprawie określenia wzoru deklaracji o wysokości opłaty za gospodarowanie odpadami komunalnymi**

Zgodnie z art. 6n ust. 1 u.c.p.g. rada gminy, uwzględniając konieczność zapewnienia prawidłowego obliczania wysokości opłaty za gospodarowanie odpadami komunalnymi, określa w drodze uchwały stanowiącej akt prawa miejscowego, wzór deklaracji o wysokości ww. opłaty składanej przez właściciela nieruchomości, obejmujący objaśnienia dotyczące sposobu jej wypełnienia oraz pouczenie, że deklaracja stanowi podstawę do wystawienia tytułu wykonawczego.

Deklaracja o wysokości opłaty za gospodarowanie odpadami komunalnymi według uchwały podzielona została na trzy części:

I. Deklaracja o wysokości opłaty za gospodarowanie odpadami komunalnymi dla nieruchomości, na której zamieszkują mieszkańcy.

II. Deklaracja o wysokości opłaty za gospodarowanie odpadami komunalnymi dla nieruchomości, na której nie zamieszkują mieszkańcy, a powstają odpady komunalne.

III. Deklaracja o wysokości opłaty za gospodarowanie odpadami komunalnymi dla nieruchomości, na której w części zamieszkują mieszkańcy, a w części nie zamieszkują mieszkańcy, a powstają odpady komunalne.

Ad. I. W deklaracji określa się sposób zbierania odpadów (selektywnie lub nieselektywnie) oraz oblicza się opłatę miesięczną za gospodarowanie odpadami w zależności od rodzaju gospodarstwa domowego. Ponadto w deklaracji mieszkaniec wskazać powinien czy dane rodzaje odpadów będzie zbierać w workach czy pojemnikach oraz deklaruje sposób postępowania z odpadami zielonymi (zbieranie w workach lub prowadzenie kompostownika).

Ad. II. W deklaracji określa się sposób zbierania odpadów (selektywnie lub nieselektywnie) oraz podaje się źródła wytwarzania odpadów komunalnych, które przedkładają się na dobór odpowiedniej wielkości pojemnika. Właściciel nieruchomości deklaruje ilość pojemników do zbierania odpadów oraz oblicza stawkę opłaty za gospodarowanie odpadami.

Ad. III. Deklaracja stanowi niejako połączenie dwóch powyższych deklaracji odpowiedni w części dotyczącej nieruchomości, na której zamieszkują mieszkańcy i w części dotyczącej nieruchomości, na której nie zamieszkują mieszkańcy, a powstają odpady komunalne.

**Wnioski określone w Analizie za 2013 r.**

1. Wdrożenie systemu w II połowie 2013 r. wykazało problemy z doбором optymalnej pojemności pojemników dla danej nieruchomości.

**Działania realizowane w 2014 r.**

2. Podjęto uchwałę nr XLV/659/14 Rady Gminy Kobierzyce z dnia 26 września 2014 r. w sprawie wzoru deklaracji o wysokości opłaty za gospodarowanie odpadami komunalnymi składanej przez właściciela nieruchomości. Nowe zasady obowiązują od 1 stycznia 2015 r.

**Uchwała w sprawie określenia terminu, częstotliwości i trybu uiszczania opłaty za gospodarowanie odpadami komunalnymi**

Jak stanowi art. 6l u.c.p.g. rada gminy określa, w drodze uchwały stanowiącej akt prawa miejscowego, termin, częstotliwość i tryb uiszczania opłaty za gospodarowanie odpadami komunalnymi.

Zgodnie z uchwałą Gminy Kobierzyce opłaty za gospodarowanie odpadami komunalnymi uiszcza się miesięcznie, w terminie do 10 dnia miesiąca następującego po miesiącu, którego dotyczył obowiązek ponoszenia opłaty.

**Wnioski określone w Analizie za 2013 r.**

1. Zmieniono termin ponoszenia opłaty – zamiast wpłaty ponoszonej do ostatniego dnia każdego miesiąca należy ją uiszczać do 10 dnia miesiąca następującego po miesiącu, którego dotyczył obowiązek ponoszenia opłaty.

**Działania realizowane w 2014 r.**

2. Nie zachodziła potrzeba wprowadzania zmian w uchwale

**Uchwała w sprawie rodzajów dodatkowych usług świadczonych przez gminę w zakresie odbierania odpadów komunalnych od właścicieli nieruchomości i zagospodarowania odpadów oraz wysokości cen za te usługi**

Zgodnie z brzmieniem art. 6r ust. 4 u.c.p.g. Rada Gminy może określić, w drodze uchwały stanowiącej akt prawa miejscowego, rodzaje dodatkowych usług świadczonych przez gminę w zakresie odbierania odpadów komunalnych od właścicieli nieruchomości i zagospodarowania tych odpadów oraz wysokość cen za te usługi. Przedmiotowa uchwała powinna określać usługi dodatkowe ww. zakresie w szczególności usługi wykraczające poza pakiet świadczeń podstawowych funkcjonujący w ramach ponoszonej opłaty za gospodarowanie odpadami komunalnymi, który określi jednocześnie limit wytworzonych odpadów, który mieszkaniec może oddać do zagospodarowania w ramach uiszczanej opłaty.

Uchwała podjęta przez Gminę Kobierzyce określa następujące rodzaje dodatkowych usług świadczonych przez gminę w zakresie odbierania odpadów komunalnych od właścicieli nieruchomości i zagospodarowania tych odpadów:

- 1) za jednorazowy odbiór niesegregowanych (zmieszanych) odpadów komunalnych w ilości przekraczającej minimalną pojemność pojemników określoną w Regulaminie utrzymania czystości i porządku na terenie gminy Kobierzyce lub ilość zadeklarowaną przez właściciela nieruchomości, na której nie zamieszkują mieszkańcy, a powstają odpady komunalne,
- 2) za jednorazowy odbiór odpadów surowcowych (tzw. „suchych”) w ilości przekraczającej ilość zadeklarowaną przez właściciela nieruchomości, na której nie zamieszkują mieszkańcy, a powstają odpady komunalne.

#### **Wnioski określone w Analizie za 2013 r.**

1. Uchwała została podjęta ze względu na określoną w Regulaminie minimalną pojemność pojemników dla właścicieli nieruchomości, na której nie zamieszkują mieszkańcy, a powstają odpady komunalne.

#### **Działania realizowane w 2014 r.**

2. Podjęto uchwałę nr XLV/658/14 Rady Gminy Kobierzyce z dnia 26 września 2014 r. w sprawie określenia rodzajów dodatkowych usług świadczonych przez gminę w zakresie odbierania odpadów komunalnych od właścicieli nieruchomości i zagospodarowania odpadów oraz wysokości cen za te usługi. Nowe zasady obowiązują od 1 stycznia 2015r.
3. W związku ze zniesieniem limitu dla mieszkańców na odpady zmieszane, usługi dodatkowe są już tylko dla właścicieli nieruchomości, na których nie zamieszkują mieszkańcy.

#### 4.4 Obowiązujący w 2014 r. model organizacji systemu gospodarowania odpadami

Biorąc pod uwagę specyfikę i preferencje gminy Kobierzyce oraz wyniki analizy finansowo-ekonomicznej z rozpatrywanych i analizowanych w opracowaniu z sierpnia 2012 r. modeli organizacji systemu gospodarki odpadami, zdecydowano się przyjąć **model, który przewiduje selektywną zbiórkę odpadów surowcowych (tzw. „suchych”)**. Jeszcze przed lipcem 2013 roku zmodyfikowano ww. model gospodarowania odpadami rozszerzając go o zbiórkę odpadów zielonych prowadzoną na terenie nieruchomości zamieszkałych oraz zbiórkę szkła w zabudowie jednorodzinnej w podziale na szkło białe (bezbarwne) i kolorowe.


W ramach zbiórki poszczególnych frakcji w 2014 r. w gminie Kobierzyce zbierane były następujące szczegółowe rodzaje odpadów:

- odpady „suche”(surowcowe) – w żółtym pojemniku lub worku:

### ODPADY SUCHE

(papier i tektura, tworzywa sztuczne, metale, opakowania wielomateriałowe, tekstylia, itp.)

<b>WRZUCAMY:</b>	<b>NIE WRZUCAMY:</b>
<ul style="list-style-type: none"> <li>✓ artykuły papiernicze (np.: gazety, czasopisma itp.)</li> <li>✓ kartony i tektury</li> <li>✓ puste plastikowe butelki (po napojach, płynach do mycia naczyń, po kosmetykach i chemii gospodarczej, itp.)</li> <li>✓ umyte plastikowe butelki po olejach spożywczych</li> <li>✓ puste plastikowe opakowania (np. po jogurtach, śmietanie, itp.)</li> <li>✓ czyste kanistry plastikowe</li> <li>✓ opakowania foliowe</li> <li>✓ nakrętki plastikowe i metalowe</li> <li>✓ metale żelazne i nieżelazne (np. metale kolorowe)</li> <li>✓ metalowe puszki (np. po napojach, konserwach)</li> <li>✓ opakowania wielomateriałowe (np. kartony po mleku czy soku)</li> <li>✓ tekstylia</li> <li>✓ styropian po sprzęcie AGD i RTV</li> </ul>	<ul style="list-style-type: none"> <li>✗ zabrudzonego, zatłuszczonego papieru</li> <li>✗ klisz rtg, folii aluminiowych</li> <li>✗ mokrych folii</li> <li>✗ butelek i pojemników z zawartością pojemników po wyrobach garmazeryjnych</li> <li>✗ tapet</li> <li>✗ opakowań po materiałach budowlanych (np. po cemencie i wapnie)</li> <li>✗ puszek i pojemników po farbach i lakierach</li> <li>✗ styropianu przemysłowego</li> <li>✗ butelek i opakowań po olejach (spożywczych, chłodniczych, silnikowych)</li> <li>✗ butelki po płynach chłodniczych</li> <li>✗ opakowań po środkach chwastobójczych i owadobójczych</li> <li>✗ opakowań po lekach</li> <li>✗ artykułów higienicznych (np. pieluchy)</li> <li>✗ zabawek mechanicznych</li> <li>✗ sprzętu AGD i RTV</li> </ul>



Rysunek 4.1 Ulotki wskazujące co należy wrzucać do poszczególnych pojemników wydane przez Urząd Gminy Kobierzyce w 2014 r.

- **szkło**: kolorowe w zielonym pojemniku lub worku, białe i bezbarwne w białym pojemniku lub worku:

**SZKŁO KOLOROWE I BEZBARWNE**

<p><b>WRZUCAMY:</b></p> <ul style="list-style-type: none"> <li>✓ butelki szklane i stoiki bez nakrętek po napojach i żywności</li> <li>✓ opakowania szklane po kosmetykach</li> </ul>	<p><b>NIE WRZUCAMY:</b></p> <ul style="list-style-type: none"> <li>✗ szkła stołowego, ceramiki, porcelany, fajansu</li> <li>✗ szkła kryształowego, szkła nietłukącego typu: DURALEX, ARCOROC, VARECO</li> <li>✗ szkła żaroodpornego</li> <li>✗ szkła zbrojonego</li> <li>✗ luster, szyb okiennych i samochodowych, witraży</li> <li>✗ doniczek</li> <li>✗ żarówek</li> <li>✗ lamp neonowych, rtęciowych, itp.</li> <li>✗ szkła okularowego,</li> <li>✗ reflektorów, izolatorów</li> <li>✗ ekranów i lamp telewizyjnych</li> <li>✗ szklanych opakowań farmaceutycznych i chemicznych</li> </ul>
---	--



- **odpady zielone** – w brązowym worku:

**ODPADY ZIELONE**

<p><b>WRZUCAMY:</b></p> <ul style="list-style-type: none"> <li>✓ chwasty, zwiędłe rośliny</li> <li>✓ skoszona trawa</li> <li>✓ opadłe liście</li> <li>✓ drobne gałęzie</li> </ul>	<p><b>NIE WRZUCAMY:</b></p> <ul style="list-style-type: none"> <li>✗ grubych gałęzi</li> <li>✗ resztek jedzenia</li> </ul>
---	--



- **niesegregowane (zmieszane) odpady komunalne** – czarnym, metalowym lub ciemnozielonym pojemniku:

**ODPADY ZMIESZANE**

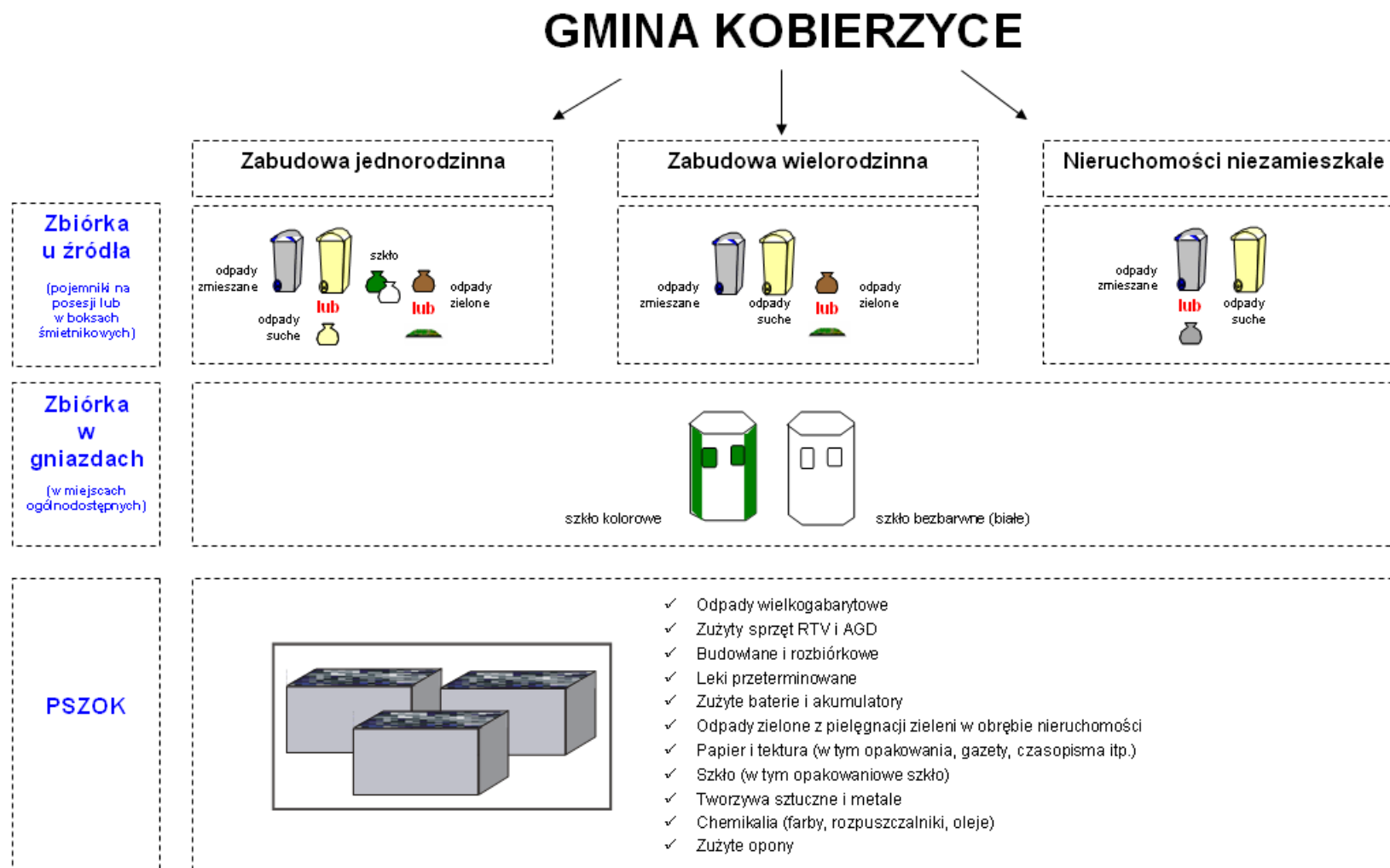
<p><b>WRZUCAMY:</b></p> <ul style="list-style-type: none"> <li>✓ zabrudzony, zatuszczony papier</li> <li>✓ popiół</li> <li>✓ artykuły higieniczne (np. pieluchy)</li> <li>✓ worki z odkurzacza</li> <li>✓ opakowania po aerozolach</li> <li>✓ resztki żywności</li> </ul>	<p><b>NIE WRZUCAMY:</b></p> <ul style="list-style-type: none"> <li>✗ odpadów suchych</li> <li>✗ odpadów niebezpiecznych, itp.</li> </ul>
---	--



Funkcjonujący w 2014 r. model organizacji systemu gospodarki odpadami przedstawiony został na poniższym rysunku.



Rysunek 4.2 Obowiązujący w 2014 r. model organizacji systemu gospodarki odpadami w gminie Kobierzyce



#### 4.4.1 Częstotliwość odbioru odpadów

Odbieranie odpadów komunalnych od właścicieli nieruchomości ustalone zostało z częstotliwością:

- dla niesegregowanych (zmieszanych) odpadów komunalnych – nie rzadziej niż jeden raz na tydzień z nieruchomości, na której zamieszkują mieszkańcy, zabudowanej budynkami jednorodzinnymi i dwa razy w tygodniu z nieruchomości zabudowanej budynkami wielorodzinnymi oraz nie rzadziej niż jeden raz na dwa tygodnie z nieruchomości, na której nie zamieszkują mieszkańcy, a powstają odpady komunalne,
- dla selektywnie zbieranych odpadów:
  - ze szkła – nie rzadziej niż jeden raz na miesiąc,
  - surowcowych (tzw. „suchych”) – nie rzadziej niż jeden raz na dwa tygodnie, z wyjątkiem nieruchomości zabudowanej budynkami wielorodzinnymi, gdzie częstotliwość odbioru odpadów wynosi dwa razy w tygodniu,
  - zielonych – nie rzadziej niż jeden raz na dwa tygodnie w okresie od 1 kwietnia do 30 listopada.

Częstotliwość odbioru odpadów od właścicieli nieruchomości zestawiono w poniższej tabeli.

**Tabela 4.1** Częstotliwość odbioru odpadów od właścicieli nieruchomości na terenie gminy Kobierzyce (odbiór nie rzadziej niż)

Rodzaj odpadów	zabudowa jednorodzinna	zabudowa wielorodzinna	nieruchomości niezamieszkałe
odpady zmieszane	1 raz na tydzień	2 razy w tygodniu	1 raz na dwa tygodnie
odpady suche	1 raz na dwa tygodnie	2 razy w tygodniu	
szkło	1 raz na miesiąc		
odpady zielone	1 raz na dwa tygodnie w okresie od 1 kwietnia do 30 listopada		

#### 4.4.2 Sposób naliczania opłaty za gospodarowanie odpadami komunalnymi

Zgodnie z uchwałą opłata za gospodarowanie odpadami komunalnymi pobierana przez Gminę Kobierzyce od właścicieli nieruchomości, na których zamieszkują mieszkańcy, jest obliczana od gospodarstwa domowego, natomiast opłata pobierana od właścicieli nieruchomości, na których nie zamieszkują mieszkańcy, a powstają odpady komunalne jest pobierana za jednorazowe opróżnienie pojemnika.

Stawki opłat w zależności od rodzaju nieruchomości i sposobu zbierania odpadów zestawiono w poniższych tabelach.

**Tabela 4.2** Stawki opłat dla właścicieli nieruchomości, na których zamieszkują mieszkańcy

Rodzaj gospodarstwa domowego	Stawka opłaty za gospodarstwo domowe przy <b>selektywnym</b> zbieraniu odpadów	Stawka opłaty za gospodarstwo domowe przy <b>nieselektywnym</b> zbieraniu odpadów
jednoosobowe	13,00 zł	25,00
dwuosobowe	26,00 zł	50,00
trzyosobowe	39,00 zł	75,00
czterooosobowe	52,00 zł	100,00
pięćoosobowe	65,00 zł	125,00
powyżej 5 osób	65 zł oraz 1 zł dodatkowo od każdej kolejnej osoby w gospodarstwie domowym	125 zł oraz 2 zł dodatkowo od każdej kolejnej osoby w gospodarstwie domowym

**Tabela 4.3** Stawki opłat dla właścicieli nieruchomości, na których nie zamieszkują mieszkańcy, a powstają odpady komunalne

<b>Na zmieszane odpady komunalne</b>		
	<b>Stawki opłaty w przypadku selektywnej zbiórki odpadów</b>	<b>Stawki opłaty w przypadku braku selektywnej zbiórki odpadów</b>
Pojemnik 120 l	15,42 zł	36,57 zł
Pojemnik 240 l	30,68 zł	72,62 zł
Pojemnik 1100 l	129,35 zł	305,94 zł
Pojemniki o pojemności powyżej 1100 l do 7000 l	0,08 zł za każdy litr	0,20 zł za każdy litr
Pojemniki o pojemności powyżej 7000 l do 30000 l	0,07 zł za każdy litr	0,17 zł za każdy litr
Pojemniki o pojemności powyżej 30000l	0,06 zł za każdy litr	0,14 zł za każdy litr
Prasokontenery	0,07 zł za każdy litr	0,17 zł za każdy litr
<b>Na odpady surowcowe (suche)</b>		
<b>Stawki opłaty w przypadku selektywnej zbiórki odpadów</b>		
Pojemnik 120 l	8,96 zł	
Pojemnik 240 l	17,73 zł	
Pojemnik 1100 l	74,61 zł	
Pojemniki o pojemności powyżej 1100 l do 7000 l	0,05 zł za każdy litr	
Pojemniki o pojemności powyżej 7000 l do 30000 l	0,04 zł za każdy litr	
Pojemniki o pojemności powyżej 30000l	0,03 zł za każdy litr	

#### 4.1 Realizacja przetargu na odbiór i zagospodarowanie odpadów

Stosownie do przepisu art. 6d ust. 1 u.c.p.g. wójt, burmistrz lub prezydent miasta jest obowiązany zorganizować przetarg na odbieranie odpadów komunalnych od właścicieli nieruchomości, na których zamieszkują mieszkańcy, albo przetarg na odbieranie i zagospodarowanie tych odpadów.

Gmina Kobierzyce zorganizowała przetarg na odbiór i zagospodarowanie odpadów komunalnych pochodzących od właścicieli nieruchomości na terenie gminy. Zgodnie ze specyfikacją istotnych warunków zamówienia przedmiot zamówienia obejmuje świadczenie usługi polegającej na odbiorze, zbieraniu, transporcie odpadów komunalnych pochodzących z nieruchomości na terenie gminy Kobierzyce oraz zagospodarowanie tych odpadów. Usługa polega na opróżnianiu pojemników oraz odbiorze worków znajdujących się na nieruchomościach na terenie gminy Kobierzyce, transporcie odebranych selektywnie „suchych” odpadów komunalnych do instalacji odzysku, a zmieszanych odpadów komunalnych, odpadów zielonych oraz pozostałości z sortowania odpadów komunalnych do instalacji RIPOK w zakresie mechaniczno – biologicznego przetwarzania odpadów wymienionych w obowiązującym WPGO oraz zagospodarowaniu tych odpadów w tej instalacji zgodnie z art. 9e ustawy z dnia 13 września 1996 r. o utrzymaniu czystości i porządku w gminach.

Zgodnie z umową zawartą z firmą **Veolia Usługi dla Środowiska S.A.**, która została wyłoniona w przetargu na odbiór i zagospodarowanie odpadów komunalnych pochodzących od właścicieli nieruchomości na terenie gminy Kobierzyce, w zakres usługi wchodzi (wybrane pozycje):



- Odbieranie odpadów komunalnych z nieruchomości:
  - na których zamieszkują mieszkańcy.
  - na których nie zamieszkują mieszkańcy a powstają odpady komunalne.
  - na których w części, zamieszkują mieszkańcy, a w części nie zamieszkują mieszkańcy, a powstają odpady komunalne.
- Odbiór i zagospodarowanie odpadów wielkogabarytowych, w systemie akcyjnym, z terenu nieruchomości, na których zamieszkują mieszkańcy oraz z nieruchomości, które w części stanowią nieruchomości, na których zamieszkują mieszkańcy, a w części nieruchomości, na których nie zamieszkują mieszkańcy, a powstają odpady komunalne. Akcje odbywać się będą 3 razy do roku: Odbiór odpadów wielkogabarytowych – 2 razy w roku na wiosnę i jesień oraz raz w roku (styczeń) zbiór choinek świątecznych.
- Systematyczne opróżnianie pojemników oraz odbiór worków z terenu nieruchomości.
- Dostarczenie pojemników i worków na odpady komunalne w ramach zaproponowanej ceny ofertowej zgodnie z Uchwałą w sprawie Regulaminu utrzymania czystości i porządku na terenie gminy Kobierzyce.
- Zagospodarowanie odebranych zmieszanych odpadów komunalnych w instalacji RIPOK dla regionu północno-centralnego w zakresie mechaniczno – biologicznego przetwarzania odpadów wymienionych w obowiązującym WPGO.
- Odzysk odebranych selektywnie zebranych w systemie pojemnikowym/workowym lub „gniazdowym” odpadów, we własnej instalacji lub przekazanie do instalacji, która prowadzić będzie odzysk tych odpadów.
- Zagospodarowanie pozostałości z sortowania, odebranych selektywnie zebranych w systemie pojemnikowym / workowym lub „gniazdowym” odpadów, w instalacji RIPOK do mechaniczno-biologicznego przetwarzania odpadów lub do składowania odpadów.
- Zapewnienie specjalistycznych pojemników na selektywną zbiórkę przeterminowanych leków oraz ich odbiór z 7 aptek znajdujących się na terenie Gminy Kobierzyce.
- Wykonywanie usług dodatkowych polegających na prowadzeniu za dodatkową opłatą usług określonych uchwałą Rady Gminy Kobierzyce w sprawie określenia rodzajów dodatkowych usług świadczonych przez gminę w zakresie odbierania odpadów komunalnych od właścicieli nieruchomości i zagospodarowania odpadów oraz wysokości cen za te usługi.
- Wykonawca odpowiada za stan techniczny i sanitarny pojemników które dostarczył do gromadzenia odpadów.
- Obsługa Punktu Selektywnego Zbierania Odpadów Komunalnych w Pełczycach, Kobierzyce ul. Czysła polegająca na wyposażeniu, na okres trwania umowy, Punktu w kontenery.
- Uruchomienie oraz prowadzenie przez cały okres obowiązywania umowy Biura Obsługi Klienta (BOK) celem umożliwienia kontaktu mieszkańców z Wykonawcą.
- Kontrola i identyfikacja właścicieli nieruchomości pod względem przestrzegania Uchwały w sprawie Regulaminu utrzymania czystości i porządku na terenie gminy Kobierzyce oraz kontrola odbieranych odpadów i zgłaszanie ewentualnych nieprawidłowości do Urzędu Gminy Kobierzyce.
- Sporządzanie i przekazywanie Zamawiającemu zestawienia wykonanych usług za miesiąc.
- Sporządzanie i przekazywanie zestawienia ilości i wagi dostaw odpadów do instalacji.
- Sporządzenie i przekazywanie Zamawiającemu sprawozdań określonych ustawą o utrzymaniu czystości i porządku w gminie.
- Sporządzanie i przekazywanie Zamawiającemu zestawienia wykonanych w danym miesiącu usług dodatkowych (w tym wykazu ilości i rodzaju usług dodatkowych oraz podmiotów na rzecz których usługi zostały wykonane).
- Osiągnięcia poziomu recyklingu i przygotowania do ponownego użycia następujących frakcji odpadów komunalnych: papieru, metali, tworzyw sztucznych i szkła w wysokości co najmniej 12% (w 2013r.), 14% (w 2014r.) wynikające z Rozporządzenia Ministra Środowiska z dnia 29 maja 2012 r. w sprawie poziomów recyklingu, przygotowania do

ponownego użycia i odzysku innymi metodami niektórych frakcji odpadów komunalnych (Dz. U. 2012 poz. 645). W roku 2013 odpady będą naliczane w stosunku do miesięcy w których była świadczona usługa.

- Osiągnięcia poziomu ograniczenia masy odpadów komunalnych ulegających biodegradacji przekazywanych do składowania w stosunku do masy tych odpadów wytworzonych w 1995r., wynikające z Rozporządzenia Ministra Środowiska z dnia 28 maja 2012 r. w sprawie poziomów ograniczenia masy odpadów komunalnych ulegających biodegradacji przekazywanych do składowania oraz sposobu obliczania poziomu ograniczania masy tych odpadów (Dz.U. 2012 poz. 676): od 01.07.2013r. do 15.07.2013r. - 75% od 16.07.2013r. do 31.12.2014r. – 50%.
- Odpady zebrane od właścicieli nieruchomości z terenu Gminy Kobierzyce Wykonawca zobowiązany jest zagospodarować w sposób zgodny z zasadami gospodarowania odpadami (podać odzyskowi lub unieszkodliwianiu) , wymaganiami ochrony środowiska określonymi w aktualnych przepisach prawa a ponadto ponoszenia stosownych opłat związanych z gospodarowaniem odpadami.

Umowa z firmą Veolia Usługi dla Środowiska S.A. została zawarta na okres od dnia 01.07.2013r. do 31 grudnia 2014 r.

### **Wnioski**

1. Zgodnie z SIWZ i umową cena podana przez Wykonawcę za obsługę gminy w zakresie odbioru i zagospodarowania odpadów jest ceną ryczałtową.
2. System ryczałtowy jest szczególnie korzystny dla gminy przy obowiązującym w gminie Kobierzyce odbiorze wszystkich surowcowych odpadów komunalnych wytwarzanych na terenie nieruchomości (brak limitów odbioru odpadów).
3. W zakres umowy wchodzi osiągnięcie poziomu recyklingu i przygotowania do ponownego użycia: papieru, metali, tworzyw sztucznych i szkła w wysokości co najmniej 12% (w 2013r.), 14% (w 2014r.) oraz osiągnięcie poziomu ograniczenia masy odpadów komunalnych ulegających biodegradacji przekazywanych do składowania w stosunku do masy tych odpadów wytworzonych w 1995: od 01.07.2013r. do 15.07.2013r. – 75% od 16.07.2013r. do końca trwania umowy czyli do 31.12.2014r. – 50%.
4. Umowa na obsługę gminy Kobierzyce w zakresie odbioru i zagospodarowania odpadów komunalnych została zawarta na okres 1,5 roku. Ocenia się, że bardziej korzystny dla gminy jest dłuższy okres obowiązywania umowy z Wykonawcą.

## 4.2 Punkty Selektywnego Zbierania Odpadów Komunalnych (PSZOK) na terenie Gminy Kobierzyce

Na terenie gm. Kobierzyce funkcjonują dwa **Punkty Selektywnego Zbierania Odpadów Komunalnych (PSZOK)**, gdzie mieszkańcy mogą nieodpłatnie pozbyć się różnego rodzaju odpadów komunalnych tj.:

- w **Pełczycach na ul. Czystej**, obok oczyszczalni ścieków, gdzie można oddać m.in.: odpady ulegające biodegradacji (części roślin z ogrodów i parków, odpady kuchenne), odpady niebezpieczne jak: środki ochrony roślin oraz farby, tusze, oleje, rozpuszczalniki i opakowania po tych środkach, baterie, akumulatory i świetlówki oraz odpady wielkogabarytowe typu meble, okna, wanny, zużyty sprzęt AGD np. lodówki, pralki, telewizory i komputery, jak również opony samochodowe, odzież i tekstylia itp. – PSZOK czynny jest w środy i soboty w godz. 9-18;

Poniżej przedstawiono zasady korzystania z PSZOK w Pełczycach określone w regulaminie PSZOK:

1. W PSZOK-u przyjmowane są odpady komunalne tylko od mieszkańców gminy Kobierzyce.
2. Odpady dostarczone do PSZOK-u muszą być posegregowane.
3. Dostarczone odpady nie mogą być zmieszane i zanieczyszczone innymi odpadami.
4. Odpady niebezpieczne płynne powinny znajdować się w oryginalnych opakowaniach producenta. Opakowania powinny posiadać etykiety i nie powinny być uszkodzone.
5. Do PSZOK-u nie są przyjmowane w szczególności następujące rodzaje odpadów: odpady zawierające azbest, szyby samochodowe, szkło zbrojne i hartowane, zmieszane odpady komunalne, części samochodowe, zmieszane odpady budowlane.
6. Przyjmujący odpady pracownik obsługujący PSZOK wystawi dostarczającemu potwierdzenie przyjęcia odpadu na ustalonym druku oraz potwierdzi odbiór odpadu na, przygotowanej przez dostarczającego zgodnie z obowiązującym wzorem, karcie przekazania odpadu.

- w **Tyńcu n/Ślęzą na ul. Szkolnej**, gdzie można przywieść odpady budowlane (do 10 ton rocznie na jednego mieszkańca) takie jak: odpady betonu oraz gruz betonowy z rozbiórek i remontów, gruz ceglany, odpadowe materiały ceramiczne –PSZOK czynny jest: w okresie 21.03.-22.09. od poniedziałku do soboty w godz. 7-17, w okresie 23.09.-20.03. od poniedziałku do soboty w godz. 8-18.

Poniżej przedstawiono zasady korzystania z PSZOK w Pełczycach określone w regulaminie PSZOK:

1. W PSZOK-u przyjmowane są odpady komunalne tylko od mieszkańców gminy Kobierzyce.
2. Odpady dostarczone do PSZOK-u muszą być posegregowane.
3. Dostarczone odpady nie mogą być zmieszane i zanieczyszczone innymi odpadami.
4. Do PSZOK-u przyjmowane są wyłącznie odpady w ilości do 10 ton rocznie na mieszkańca, dostarczone do PSZOK- u przez ich wytwórców, po uzyskaniu pisemnej zgody miejscowego sołtysa.

#### **4.3 Liczba właścicieli, którzy nie zawarli umowy korzystania z usług odbierania odpadów komunalnych (art. 9tb ust. 1 pkt 5)**

Zakres corocznej analizy stanu gospodarki odpadami komunalnymi wymaga określenia **liczby właścicieli nieruchomości, którzy nie są zobowiązani do ponoszenia opłat za gospodarowanie odpadami komunalnymi na rzecz gminy, a jednocześnie nie zawarli umowy korzystania z usług odbioru odpadów komunalnych** (art. 9tb ust. 1 pkt 5 ustawy o utrzymaniu czystości i porządku w gminach Dz. U. Nr 0/2013, poz. 1399 ze zm.). Właściciele ci nie wykonują w ten sposób obowiązku pozbywania się zebranych na terenie nieruchomości odpadów komunalnych w sposób zgodny z przepisami ustawy i przepisami odrębnymi (m.in. prawo miejscowe).

Obowiązujący od 1 lipca 2013 r. system gospodarowania odpadami komunalnymi polega na obligatoryjnym przejęciu przez gminę obowiązków właścicieli nieruchomości zamieszkałych i alternatywnie właścicieli nieruchomości niezamieszkałych w zakresie odbierania i zagospodarowania odpadów komunalnych. Przejęcie przez gminę obowiązków właścicieli nieruchomości w zakresie gospodarowania odpadami komunalnymi zwalnia tym samym właścicieli nieruchomości z obowiązku podpisywania umów na odbieranie odpadów komunalnych z podmiotami prowadzącymi działalność w tym zakresie. Obowiązek ten może dotyczyć jedynie właścicieli nieruchomości niezamieszkałych i tylko wtedy, gdy gmina nie podejmie uchwały o objęciu tych nieruchomości jednolitym systemem gminnym odbioru odpadów.

Zgodnie z uchwałą NR XXV/309/12 Rady Gminy Kobierzyce z dnia 21 grudnia 2012r. w sprawie odbierania odpadów komunalnych od właścicieli nieruchomości, na których nie zamieszkują mieszkańcy, a powstają odpady komunalne, Gmina Kobierzyce postanowiła o odbieraniu odpadów komunalnych od właścicieli nieruchomości, na których nie zamieszkują mieszkańcy, a powstają odpady komunalne. Przyjęcie powyższej uchwały i jednoczesne objęcie wprowadzonym systemem gospodarowania odpadami komunalnymi wszystkich nieruchomości na terenie gminy, eliminuje grupę właścicieli nieruchomości, którzy nie są zobowiązani do ponoszenia opłaty za gospodarowanie odpadami komunalnymi na rzecz gminy. W związku z powyższym **nie zachodzi sytuacja, aby jacyś właściciele nieruchomości z terenu gminy Kobierzyce nie posiadali umowy korzystania z usług odbierania odpadów komunalnych.**

#### **4.4 Słabe i mocne strony szczegółowych rozwiązań w wybranym modelu gospodarowania odpadami**

**Tabela 4.4** Słabe i mocne strony szczegółowych rozwiązań w wybranym modelu gospodarowania odpadami

<b>Gromadzenie odpadów/Rodzaje zbieranych frakcji</b>	
<b>Mocne strony</b>	<ul style="list-style-type: none"> <li>➤ spójny system dla zabudowy jednorodzinnej, wielorodzinnej i nieruchomości niezamieszkałych,</li> <li>➤ zbiórka i segregacja u źródła: odpady suche, szkło, odpady ulegające biodegradacji oraz pozostałości po segregacji zmieszanych odpadów komunalnych,</li> <li>➤ lepsze rezultaty selektywnej zbiórki przy zastosowaniu opcji odpadów suchych (oprócz tworzyw sztucznych oraz papieru i makulatury zbierane są również m.in. kartony po mleku, sokach, metale) – tym samym skuteczniejszy odzysk,</li> <li>➤ zmniejszenie ilości zbieranych odpadów komunalnych zmieszanych,</li> <li>➤ ograniczenie ilości pojemników do zbiórki surowców wtórnych,</li> <li>➤ ułatwienie i wygoda dla mieszkańców w zakresie selektywnej zbiórki,</li> <li>➤ ograniczenie ruchu związanego z transportem zbieranych frakcji (tylko jeden transport zabiera odpady suche),</li> <li>➤ możliwość zadeklarowania czy odpady zielone będą zbierane przy pomocy worka czy też zagospodarowywane we własnym zakresie (kompostowniki).</li> </ul>
<b>Słabe strony</b>	<ul style="list-style-type: none"> <li>➤ trudności związane z wprowadzeniem zbiórki odpadów zielonych w zabudowie wielorodzinnej,</li> <li>➤ konieczność doczyszczania zebranych odpadów suchych,</li> <li>➤ zbędny podział zbieranego u źródła szkła na szkło kolorowe i szkło białe.</li> </ul>
<b>Nieruchomości niezamieszkałe, na których wytwarzane są odpady komunalne</b>	
<b>Mocne strony systemu jednolitego</b>	<ul style="list-style-type: none"> <li>➤ uzyskanie zadowalającego poziomu szczelności systemu gospodarowania odpadami komunalnymi,</li> <li>➤ jednolity system odbioru dla wszystkich właścicieli nieruchomości,</li> <li>➤ objęcie systemem wszystkich wytwórców odpadów komunalnych,</li> <li>➤ wzrost ilości odbieranych odpadów związany ze wzrostem wpływów z opłat,</li> <li>➤ zwiększenie strumienia odpadów podnoszące efektywność instalacji regionalnych,</li> <li>➤ większa liczba podmiotów zobowiązanych do uiszczenia opłat za gospodarowanie odpadami komunalnymi (co daje możliwość obniżenia kosztów administracyjnych obsługi systemu opłat w większej skali zadania),</li> <li>➤ większa czytelność dla osób niezwiązanych z problematyką gospodarowania odpadami (w tym dla mieszkańców),</li> <li>➤ lepsza efektywność selektywnej zbiórki odpadów, dla których ustanowiono minimalne poziomy odzysku, recyklingu i przygotowania do ponownego użycia lub ograniczenia składowania,</li> <li>➤ uproszczenie sprawozdawczości,</li> <li>➤ ograniczenie kosztów środowiskowych poprzez sprawniejszą organizację odbioru odpadów (zmniejszenie zanieczyszczenia emisją gazów, pyłów i hałasu pochodzących z ruchu pojazdów odbierających odpady – optymalizacja tras przejazdu śmieciarek).</li> </ul>

<b>Słabe strony systemu jednolitego</b>	<ul style="list-style-type: none"> <li>➤ brak wzorców/dobrych praktyk w tym zakresie,</li> <li>➤ trudna do oszacowania skala zadania (głównie w zakresie masy odpadów),</li> <li>➤ trudności organizacyjne, większe nakłady pracy i większe koszty przy wdrożeniu systemu na starcie,</li> <li>➤ większa liczba pracowników obsługujących administracyjną część systemu,</li> <li>➤ na starcie systemu (brak doświadczenia) istnieje ryzyko niedoszacowania wpływów z opłat i konieczność zabezpieczeń większej rezerwy środków budżetowych na dopłatę do systemu,</li> <li>➤ ryzyko wywołania napięć pomiędzy obecnymi uczestnikami rynku (podmioty odbierające odpady) na skutek ograniczonej do trybu przetargowego wyłączności na świadczenie usług, co może przełożyć się na cenę ofertową usług.</li> </ul>
<b>Opłata za gospodarowanie odpadami komunalnymi dla mieszkańców</b> (przyjętą podstawą do obliczenia stawki jest rodzaj gospodarstwa domowego uzależniony od liczba mieszkańców zamieszkujących daną nieruchomość)	
<b>Mocne strony</b>	<ul style="list-style-type: none"> <li>➤ wysokość opłaty wzrasta proporcjonalnie do ilości osób w gospodarstwie domowym,</li> <li>➤ metoda obiektywna i uczciwa przy założeniu, że jeden mieszkaniec wytwarza mniej więcej tą samą ilość odpadów co drugi bez względu na miejsce zamieszkania (zabudowa jedno- i wielorodzinna) lub stopień zamożności,</li> <li>➤ dostępność danych do naliczenia stawki (ewidencje gminne) i łatwość wyliczeń,</li> <li>➤ ulgi dla rodzin wielodzietnych (gospodarstwo domowe powyżej 5 osób).</li> </ul>
<b>Słabe strony</b>	<ul style="list-style-type: none"> <li>➤ brak możliwości zweryfikowania rzeczywistej liczby mieszkańców zamieszkujących daną nieruchomość (np. osoba zameldowana często faktycznie nie zamieszkuje nieruchomości i na odwrót),</li> <li>➤ ryzyko manipulowania danymi dotyczącymi liczby mieszkańców zamieszkujących daną nieruchomość i ukrywanie stanu faktycznego przez mieszkańców przy wypełnianiu deklaracji,</li> <li>➤ duża dynamika zmian w ilości mieszkańców,</li> <li>➤ zniesienie obowiązku meldunkowego od 1 stycznia 2016 r.</li> </ul>

## 5. DZIAŁANIA INFORMACYJNO-EDUKACYJNE

### 5.1 Uwarunkowania formalno – prawne działań informacyjno-edukacyjnych

Znowelizowana ustawa o utrzymaniu porządku i czystości w gminach wprowadza precyzyjne obowiązki dla gmin związane z informowaniem mieszkańców w zakresie postępowania z odpadami. Gmina ma obowiązek:

- prowadzenia działań informacyjno-edukacyjnych w zakresie prawidłowego gospodarowania odpadami komunalnymi, w szczególności ich selektywnego zbierania;
- udostępniania na stronie internetowej gminy informacji o podmiotach odbierających odpady i miejscach ich zagospodarowania, punktach selektywnego zbierania odpadów i sposobach świadczenia przez te punkty usług, zbierających zużyty sprzęt elektryczny i elektroniczny, osiągnięcia odpowiednich poziomów recyklingu odpadów opakowaniowych, budowlanych i odpadów ulegających biodegradacji.

Prowadzone działania informacyjne przed nowelizacją ustawy były jedynie dodatkiem do systemów gospodarki odpadami i nie traktowano ich jak ważnego elementu efektywnej gospodarki odpadami. W nowym systemie to wszystko się zmienia i działania informacyjne, jako jeden z trzonów systemu stanowią duże wyzwanie dla wielu gmin.

Dotychczas znacznym utrudnieniem w optymalnym prowadzeniu działań informacyjno-edukacyjnych były ograniczenia nałożone ustawą w zakresie funduszy przekazywanych na edukację. Zgodnie z art. 6r, gmina pobierając od mieszkańców opłatę za gospodarowanie odpadami komunalnymi, mogła ją przeznaczyć na:

- odbieranie, transport, zbieranie, odzysk i unieszkodliwianie odpadów komunalnych;
- tworzenie i utrzymanie punktów selektywnego zbierania odpadów komunalnych (PSZOK-ów);
- obsługę administracyjną tego systemu.

Z opłaty nie można było jednak finansować typowych działań informacyjno-edukacyjnych w zakresie prawidłowego postępowania z odpadami komunalnymi (zasada ta obowiązywała także w 2014 r.).

**Zmianę w tym zakresie wprowadziła ustawa z dnia 28 listopada 2014 r. o zmianie ustawy o utrzymaniu czystości i porządku w gminach oraz niektórych innych ustaw (Dz. U.2015, poz. 87), która umożliwiła finansowanie edukacji ekologicznej w zakresie prawidłowego postępowania z odpadami komunalnymi (art. 6r ust2 pkt 4).**

Uwzględniając trudności w pozyskaniu odpowiednich środków finansowych na kampanie informacyjne, jakie mogły mieć miejsce w 2014 r., konieczne było, zatem wykorzystywanie przez gminy wszystkich innych dostępnych sposobów, aby przekazywać mieszkańcom wiedzę na temat wdrażania, funkcjonowania i efektów nowego systemu odpadowego realizowanego na terenie gminy. Wśród możliwych sposobów wymienić można:

- partycypację mieszkańców w procesie przyjmowania lub nowelizacji Regulaminu utrzymania czystości i porządku na terenie gminy oraz pozostałych uchwał gminnych związanych z systemem śmieciowym;
- realizowanie różnorodnych działań informacyjno-edukacyjnych związanych z tworzeniem punktów selektywnego zbierania odpadów komunalnych (PSZOK-ów);
- upowszechnianie wyników opracowanej przez gminę corocznej Analizy stanu gospodarki odpadami komunalnymi;

- upowszechnianie wyników corocznego sprawozdania gminnego o rodzajach i ilości odpadów opakowaniowych zebranych przez gminy (lub podmiot działający w ich imieniu) oraz przekazanych do odzysku i recyklingu, a także poniesionych wydatkach na ten cel;
- upowszechnianie wyników corocznego sprawozdania gminnego o gospodarowaniu odpadami komunalnymi.

Bardzo ważnym elementem działań informacyjno-edukacyjnych o kształcie systemu odpadowego w każdej gminie, może być współpraca z podmiotami odbierającymi odpady, wyłonionymi w ramach przetargu na odbiór lub odbiór i zagospodarowanie odpadów. Należy pamiętać, że każde nieprawidłowości w sposobie odbierania odpadów od mieszkańców będą niekorzystnie wpływały na postrzeganie systemu, jako całości i powodowały złe oceny gminy, jako jego organizatora. Warto, zatem aby gmina realizując działania informacyjne i edukacyjne włączyła w nie także podmiot odbierający odpady. Wzajemna współpraca gminy i podmiotu objąć może następujące przedsięwzięcia:

- przekazywanie mieszkańcom harmonogramu odbioru odpadów w formie i treści dostosowanej do całokształtu kampanii informacyjno-edukacyjnej realizowanej przez gminę. Harmonogram taki musi być prosty i czytelny, a jednocześnie może przekazywać dodatkowe treści.
- udział przedstawicieli firm odbierających odpady w lokalnych festynach ekologicznych, tak aby mieszkańcy mogli zapoznać się z systemem odbioru i zagospodarowania odpadów oraz uzyskać odpowiedzi na nurtujące pytania;
- zamieszczanie linków lub szerszych informacji o systemie gminnym na stronach internetowych podmiotu odbierającego odpady.

## 5.2 Działania informacyjno-edukacyjne realizowane w 2014 r.

Gmina Kobierzyce, w ramach gminnej strony internetowej, prowadzi serwis poświęcony gospodarce odpadami komunalnymi, uwzględniający także tematykę edukacji w zakresie postępowania z odpadami (<http://www.ugk.pl/edukacja-ekologiczna>).



GMINA KOBIERZYCE - MIEJSCE, KTÓRE ŁĄCZY



AKTUALNOŚCI

JAK SEGREGOWAĆ

GOSPODARKA ODPADAMI KOMUNALNYMI

Edukacja ekologiczna

Na stronie mieszkańcy gminy Kobierzyce mogą odnaleźć informacje na temat nowego systemu gospodarowania odpadami komunalnymi. Serwis podpowiada jak segregować odpady i które ich rodzaje należy wrzucać do poszczególnych pojemników /



worków. Ponadto na stronie internetowej znajdują się informacje o funkcjonujących Punktach Selektywnego Zbierania Odpadów Komunalnych (rodzaje odpadów, które można oddać do PSZOK, adresy, dni i godziny ich otwarcia). Dzięki serwisowi mieszkańcy mogą również zapoznać się z harmonogramem odbioru poszczególnych rodzajów odpadów oraz pobrać uchwały, które gmina Kobierzyce podjęła w związku z nowym systemem, w tym pobrać wzory deklaracji do wypełnienia w formacie doc.

W 2014 roku gmina Kobierzyce, w ramach umowy podpisanej z Fundacją Ekologiczną „Zielona Akcja” z Legnicy, zrealizowała następujące działania edukacyjne:

**1) Opracowanie materiałów do modernizacji strony internetowej o gospodarce odpadami:**

- materiały edukacyjne dla dzieci i młodzieży, filmiki edukacyjne, quizy – zabawy ekologiczne,
- najczęściej zadawane pytania przez mieszkańców i odpowiedzi na temat wdrożenia ustawy o utrzymaniu czystości i porządku w gminie;
- o zbierających zużyty sprzęt elektryczny i elektroniczny;
- inne niezbędne informacje wynikające z przepisów;
- zdjęcia odnoszące się do selektywnej zbiórki, opracowanie graficzne jak segregować odpady.

**2) Przygotowanie ekologicznych materiałów edukacyjnych do wielokrotnego wykorzystania (nagrody dla szkół, przedszkoli, mieszkańców w trakcie spotkań i konkursów):**

- torby bawełniane z nadrukiem: hasło „Segreguj odpady”, herb Gminy Kobierzyce
- artykuły reklamowe typu: kubeczki (100 szt.), plan zajęć w formie zakładki (100 szt.);

**3) Prowadzenie stoiska edukacyjnego na dożynkach gminnych;**

**4) Organizacja konkursu dla szkół podstawowych i gimnazjum z terenu gminy Kobierzyce pod hasłem „Pokaż swoje miejsce do segregacji odpadów”:**

Konkurs na upowszechnienie prawidłowej segregacji odpadów, zachęcenie dzieci, młodzieży i dorosłych do dzielenia się dobrymi praktykami organizacji takich miejsc w domu.

## 6. MOŻLIWOŚCI PRZETWARZANIA ZMIESZANYCH ODPADÓW KOMUNALNYCH, ODPADÓW ZIELONYCH ORAZ POZOSTAŁOŚCI Z SORTOWANIA ODPADÓW KOMUNALNYCH PRZEZNACZONYCH DO SKŁADOWANIA

### 6.1 Uwarunkowania formalno – prawne zagospodarowania odpadów komunalnych

W celu stworzenia warunków dla ograniczania deponowania odpadów biodegradowalnych Departament Gospodarki Odpadami Ministerstwa Środowiska opracował „**Wytyczne dotyczące wymagań dla procesów kompostowania, fermentacji i mechaniczno-biologicznego przetwarzania odpadów**” (grudzień 2008r.). Celem wytycznych było wskazanie zalecanych warunków prowadzenia procesów biologicznych przetwarzania odpadów w aspekcie uzyskania produktów (kompostów) lub ustabilizowanych odpadów spełniających określone kryteria fizyko-chemiczne i sanitarno-higieniczne. W opracowaniu ujednociono nazewnictwo procesów i wprowadzono ich podział w zależności od rodzaju odpadów kierowanych do przetwarzania.

Procesy biologiczne przeznaczone do przetwarzania zbieranych selektywnie odpadów ulegających biodegradacji dzielą się na: tlenowe – kompostowanie oraz beztlenowe – fermentacja metanowa. Celem procesów jest uzyskanie produktu o wartości handlowej, który spełniać będzie kryteria jakościowe dla nawozów organicznych lub środków wspomagających uprawę roślin (środki poprawiające właściwości gleby, stymulatory wzrostu, podłoża do upraw). Warunki i tryb wprowadzania do obrotu oraz stosowanie nawozów i środków wspomagających uprawę roślin oraz dopuszczalne rodzaje zanieczyszczeń i minimalne wymagania jakościowe regulują przepisy prawne. Procesy powyższe są zaliczone do recyklingu organicznego (proces odzysku R-3<sup>1</sup>). Jeżeli jakość produktów nie odpowiada wymaganiom dla nawozów lub środków wspomagających uprawę roślin wówczas klasyfikacja tego procesu musi zostać zmieniona na proces unieszkodliwiania D-8<sup>2</sup>.

Procesy mechaniczno-biologicznego przetwarzania odpadów komunalnych (MBP) przeznaczone są głównie do przetwarzania odpadów zmieszanych (reszkowych, przesiewu). MBP to instalacje mechaniczno-biologicznego przetwarzania odpadów, których dobór i efektywność są podporządkowane celowi przetwarzania i sposobowi zagospodarowania produktów. Celem mechaniczno-biologicznego przetwarzania jest: zmniejszenie masy i objętości odpadów, zmniejszenie zawartości wody w odpadach, stabilizacja substancji organicznej, zmniejszenie potencjału gazotwórczego, zmniejszenie podatności na wymywanie i osiadanie, higienizacja (zmniejszenie liczebności mikroorganizmów chorobotwórczych). Wśród procesów biologicznych MBP można wyróżnić: tlenową stabilizację, w wyniku której powstaje stabilizat oraz beztlenową stabilizację (fermentację), w wyniku której powstanie biogaz (możliwość wytworzenia energii elektrycznej i ciepłej) i stabilizat. W przypadku beztlenowej stabilizacji stosowany jest następnie drugi etap – tlenowej stabilizacji. Stabilizat nie będzie spełniał wymagań dla nawozów organicznych lub środków wspomagających uprawę roślin, ale może być poddany unieszkodliwianiu lub odzyskowi w ramach rekultywacji składowiska.

W wytycznych podano wymagane minimalne warunki prowadzenia procesów biologicznych. Dla procesu stabilizacji tlenowej niesegregowanych odpadów komunalnych zaleca się dwuetapowy proces stabilizacji, z wykorzystaniem reaktorów zamkniętych

<sup>1</sup> R-3 recykling lub odzysk substancji organicznych, które nie są stosowane jako rozpuszczalniki (w tym kompostowanie i inne biologiczne procesy przekształcania. Obejmuje również zgazowanie i pirolizę z wykorzystaniem tych składników jako odczynników chemicznych (zgodnie z załącznikiem nr 1 do ustawy z dnia 14 grudnia 2012 r.).

<sup>2</sup> D-8 obróbka biologiczna, niewymieniona w innej pozycji załącznika nr 2, w wyniku której powstają ostateczne związki lub mieszaniki, które są unieszkodliwiane za pomocą któregośkolwiek spośród procesów wymienionych w poz. D1 – D12.

(lub zamkniętych hal), z napowietrzaniem wymuszonym i oczyszczaniem powietrza procesowego. Czas przetrzymania pierwszego etapu minimum 2 tygodnie. Następny stopień to stabilizacja na placu (pryzmy otwarte) z mechanicznym przerzucaniem minimum co tydzień. Łączny czas minimum 8-12 tygodni. W wytycznych określono również parametry ustabilizowania odpadów. Podstawowymi parametrami oceny stopnia ustabilizowania stabilizatów są: strata prażenia LOI, ogólny węgiel organiczny TOC oraz aktywność oddychania  $AT_4$ . Dopuszczalną wartość aktywności oddychania dla odpadów przeznaczonych do składowania ustalono na poziomie:

-  $AT_4 < 15 \text{ mg O}_2/\text{g s.m.}$  dla instalacji oddanych do użytkowania przed 31.12.2012 r. (max do 31.12.2020 r.)

-  $AT_4 < 10 \text{ mg O}_2/\text{g s.m.}$  dla instalacji oddanych do użytkowania po 31.12.2012 r.

Przy dwustopniowej stabilizacji tlenowej wartość  $AT_4$  po pierwszym stopniu w reaktorze zamkniętym (lub zamkniętej hali) powinna wynosić poniżej  $20 \text{ mg O}_2/\text{g s.m.}$ , a po drugim stopniu uzyskać wartości wymagane.

W latach 2009-2010 do wyznaczenia stopnia ustabilizowania odpadów należało stosować jeden z poniższych warunków dopuszczenia do składowania:

- pozostałość po prażeniu  $\leq 35\%$  s.m.
- TOC (ogólny węgiel organiczny)  $\leq 20\%$  s.m.

lub

- ubytek masy organicznej w stosunku do masy organicznej w odpadach mierzona stratą prażenia lub TOC wynosi  $\geq 40\%$  i spełnione są wymagania dotyczące wymywalności zanieczyszczeń.

Uznano, że tak ustabilizowane stabilizaty nie zawierają już frakcji ulegających biodegradacji o potencjale gazotwórczym.

Wytyczne determinują budowę instalacji zamkniętych z wymuszonym napowietrzaniem oraz ujęciem (i oczyszczeniem) powietrza procesowego. Przedstawione wymagania mają jedynie charakter wytycznych.

#### Rozporządzenie Ministra Środowiska z dnia 11 września 2012r. w sprawie mechaniczno-biologicznego przetwarzania zmieszanych odpadów komunalnych (Dz. U. 2012, poz. 1052)

W rozporządzeniu Ministra Środowiska z dn. 11.09.2012 r. **w sprawie mechaniczno-biologicznego przetwarzania zmieszanych odpadów komunalnych** (Dz.U. 2012 r. poz. 1052) zostały określone prawne wymagania dotyczące prowadzenia mechaniczno-biologicznego przetwarzania zmieszanych odpadów komunalnych oraz wymagania dla odpadów powstających z tych procesów.

Procesy biologicznego przetwarzania odpadów (zgodnie z paragrafem 4 ust. 2 rozporządzenia) prowadzi się zgodnie z następującymi wymaganiami:

- w warunkach tlenowych: odpady są przetwarzane z przerzucaniem odpadów przez okres 8-12 tygodni, w tym co najmniej pierwsze 2 tygodnie w zamkniętym reaktorze lub w hali, z aktywnym napowietrzaniem, z zabezpieczeniem uniemożliwiającym przedostanie się nieoczyszczonego powietrza procesowego do atmosfery, do czasu osiągnięcia wartości  $AT_4$  poniżej  $20 \text{ mg O}_2/\text{g suchej masy}$ . Łączny czas przetwarzania może zostać skrócony lub wydłużony, pod warunkiem uzyskania odpowiednich parametrów;
- z wykorzystaniem procesów beztlenowych: odpady są poddawane stabilizacji beztlenowej w procesie dwustopniowym, w pierwszym stopniu fermentacji mezofilowej przez co najmniej 20 dni, lub termofilowej przez co najmniej 12 dni, w drugim stopniu stabilizacji tlenowej w zamkniętym reaktorze lub w hali, z aktywnym napowietrzaniem, z zabezpieczeniem uniemożliwiającym przedostanie się nieoczyszczonego powietrza procesowego do atmosfery, przez okres co najmniej 2 tygodni. Dopuszcza się w drugim stopniu stabilizacji tlenowej, stabilizację w

pryzmach na otwartym terenie, napowietrzanych przez przerzucanie co najmniej raz w tygodniu, przez okres co najmniej 3 tygodni;

- z wykorzystaniem procesów biologicznego suszenia: odpady są suszone w warunkach tlenowych, z aktywnym napowietrzaniem, w zamkniętym reaktorze lub hali, z zabezpieczeniem uniemożliwiającym przedostanie się nieoczyszczonego powietrza procesowego do atmosfery, przez okres co najmniej 7 dni.

Odpady wytworzone w procesach biologicznego przetwarzania odpadów nazywane stabilizatem klasyfikuje się jako odpady o kodzie 19 05 99. Proces biologicznego przetwarzania zmieszanych odpadów komunalnych jest prowadzony w taki sposób, aby uzyskany stabilizat spełniał następujące wymagania:

- 1) straty prażenia stabilizatu są mniejsze niż 35% suchej masy, a zawartość węgla organicznego jest mniejsza niż 20% suchej masy lub
- 2) ubytek masy organicznej w stabilizacie w stosunku do masy organicznej w odpadach, mierzony stratą prażenia lub zawartością węgla organicznego jest większy niż 40% lub
- 3) wartość  $AT_4$  jest mniejsza niż 10 mg  $O_2/g$  suchej masy.

Wymagania uważa się za spełnione, jeśli są przeprowadzone przez akredytowane laboratorium lub posiadające certyfikat wdrożonego systemu jakości. Próbkę do badań pobiera przedstawiciel laboratorium akredytowanego lub posiadającego certyfikat wdrożonego systemu jakości w zakresie badania parametrów określonych w rozporządzeniu. W pierwszym roku eksploatacji instalacji pobiera się po 12 próbek (po jednej w każdym miesiącu). Po rocznym okresie badań, na podstawie opracowanych wyników, weryfikuje się liczbę pobieranych próbek. Maksymalna liczba próbek, dla których wartości dopuszczalne będą przekroczone dla jakiegoś parametru, nie przekroczy 2, a przekroczenie dla żadnej z próbek nie będzie większe niż 20% wartości dopuszczalnej parametru, liczbę próbek można zmniejszyć do 4 w ciągu roku (po jednej na 3 miesiące).

Odpady nie spełniające powyższych wymagań są unieszkodliwiane poprzez składowanie na składowiskach odpadów innych niż niebezpieczne i obojętne. Odpady spełniające wymagania po przesianiu na sicie o prześwicie oczek o wielkości do 20 mm (przesiew), mogą być stosowane do odzysku jako odpady o kodzie 19 05 03.

Natomiast odpady wytworzone w procesie biologicznego suszenia odpadów klasyfikuje się jako odpady o kodzie 19 05 01 i poddaje dalszej obróbce mechanicznej, w wyniku której wytwarza się odpady z podgrupy 19 12 (z wyłączeniem 19 12 09), 15 01, 16 02, 16 06, 20 01. Odpady wytworzone w tym procesie, zaklasyfikowane jako odpady o kodzie 19 12 10 i spełniające wymagania określone przez odbiorcę paliwa są stosowane w procesie odzysku – wykorzystanie jako paliwa lub innego środka wytwarzania energii. Odpady, wytworzone w procesie suszenia zaklasyfikowane jako odpady o kodzie 19 12 12, zawierające frakcję co najmniej 0-80mm ulegającą biodegradacji, muszą być przetworzone biologicznie i spełniać wymagania rozporządzenia określone dla stabilizatu.

Instalację istniejącą lub instalację, dla której przed dniem wejścia w życie rozporządzenia wydano decyzję o środowiskowych uwarunkowaniach lub decyzję o warunkach zabudowy i zagospodarowania terenu, lub której budowa lub eksploatacja rozpoczęła się przed dniem wejścia w życie rozporządzenia, należy dostosować do wymagań określonych w rozporządzeniu w terminie nie dłuższym niż 36 miesiące od dnia wejścia w życie rozporządzenia (tj. 9.10.2015 r.).

Zamknięty system stabilizacji tlenowej z ujęciem i oczyszczeniem powietrza procesowego jest istotny również w celu zapewnienia wymogów Założeń do projektu ustawy o przeciwdziałaniu uciążliwości zapachowej.

Instalacje do biologicznego przetwarzania odpadów powinny spełniać wymagania najlepszych dostępnych technik. W 2006 r. opracowano **Dokument referencyjny**

**nt. najlepszych dostępnych technik w zakresie Przemysłu Przetwarzania Odpadów**<sup>3</sup>.

W dokumencie podano definicje najlepszych dostępnych technik. Warto zaznaczyć, że za „dostępne” techniki uważa się techniki o takim stopniu rozwoju, który pozwala na ich wdrożenie w odpowiednim sektorze przemysłowym, w warunkach realnych ekonomicznie i technicznie, z uwzględnieniem kosztów i korzyści. Natomiast „najlepsza” oznacza najbardziej skuteczną w osiąganiu ogólnego wysokiego poziomu ochrony środowiska jako całości.

Zgodnie z zaleceniami dokumentu w zakresie przetwarzania biologicznego należy wykorzystywać odpowiednie techniki związane m.in. z:

- odpowiednim magazynowaniem wsadu w celu zmniejszenia emisji odorów,
- stosowanie całkowicie obudowanych bioreaktorów,
- unikanie warunków beztlenowych w trakcie przetwarzania tlenowego poprzez kontrolowanie fermentacji i dostawy powietrza oraz poprzez dostosowanie napowietrzania do rzeczywistej działalności biodegradacyjnej,
- skuteczne wykorzystywanie wody,
- termiczne izolowanie sufitu hali degradacji biologicznej w procesach tlenowych,
- zapewnienie jednolitego materiału wsadowego,
- recykling wód procesowych lub błotnistych pozostałości w ramach procesu tlenowego w celu całkowitego uniknięcia emisji do wody,
- redukcja emisji związków azotu poprzez zoptymalizowanie wskaźnika C:N.
- redukcję emisji do wody do poziomów wymienionych w BAT oraz ograniczenie emisji całkowitego azotu, amoniaku, azotanów i azotynów do wody.

Rozporządzenie Ministra Środowiska z dnia 25 maja 2012r. w sprawie poziomów ograniczenia masy odpadów komunalnych ulegających biodegradacji przekazanych do składowania oraz sposobu obliczania poziomu ograniczania masy tych odpadów (Dz. U. 2012, poz. 676)

Istotnym elementem procesów mechaniczno-biologicznego przetwarzania odpadów jest ograniczenie składowania odpadów biodegradowalnych. Podstawą do obliczenia poziomów jest rozporządzenie Ministra Środowiska z dnia 25 maja 2012 r. w **sprawie poziomów ograniczenia masy odpadów komunalnych ulegających biodegradacji przekazywanych do składowania oraz sposobu obliczania poziomu ograniczania masy tych odpadów** (Dz.U. z 2012 r. poz. 676).

Masę odpadów ulegających biodegradacji wytworzoną w 1995 r. oblicza się na podstawie wzoru:  $OUB_{1995} = 0,155 \cdot L_m + 0,047 \cdot L_w$  [Mg]. Masę odpadów komunalnych ulegających biodegradacji dozwoloną do składowania w roku rozliczeniowym należy obliczać według poniższego wzoru:

$$OUB_R = \frac{OUB_{1995} \cdot P_R}{100} \text{ [Mg]}$$

, gdzie  $P_R$  wynosi w odpowiednich latach:

2012 r.	16.07. 2013 r.	2014 r.	2015 r.	2016 r.	2017 r.	2018 r.	2019 r.	16.07. 2020 r.
75	50	50	50	45	45	40	40	35

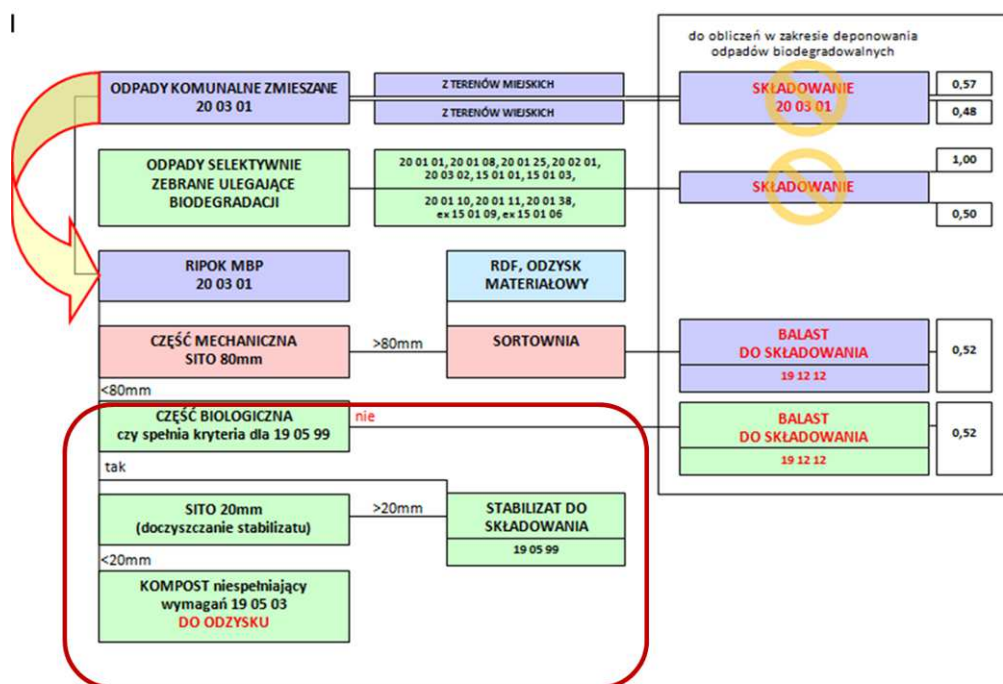
<sup>3</sup> Zintegrowane Zapobieganie i Kontrola Zanieczyszczeń, Dokument referencyjny nt. najlepszych dostępnych technik, Przemysł Przetwarzania Odpadów, sierpień 2006 [[www.mos.gov.pl/g2/big/2012\\_10/4916a2b7217b5bee58ba0f780b5c00f7.pdf](http://www.mos.gov.pl/g2/big/2012_10/4916a2b7217b5bee58ba0f780b5c00f7.pdf)]

Masę odpadów ulegających biodegradacji zebranych ze strumienia odpadów komunalnych z obszaru danej gminy w roku rozliczeniowym, przekazanych do składowania, oblicza się według wzoru:

$$M_{OUBR} = (M_{MR} \cdot U_M) + (M_{WR} \cdot U_W) + (M_{SR} \cdot U_S) + (M_{BR} \cdot 0,52) [Mg]$$

Z przedstawionego wzoru (objaśnienia w treści rozporządzenia) i schematu założono, że na składowisko bezpośrednio nie będą kierowane odpady komunalne zmieszane, odpady biodegradowalne selektywnie zebrane, a odpady z części biologicznej spełniać będą warunki określone w rozporządzeniu z dn. 11.09.2012 r. w sprawie mechaniczno-biologicznego przetwarzania zmieszanych odpadów komunalnych (Dz.U. 2012 r. poz. 1052). W związku z powyższym do obliczeń maksymalnego limitu do składowania odpadów należy wziąć pod uwagę odpady z części mechanicznej instalacji o kodzie 191212 kierowane do składowania. Zgodnie z wytycznymi rozporządzenia zawartość odpadów ulegających biodegradacji wynosi w nich 52%. Autor analizy kwestionuje podaną w rozporządzeniu wartość procentową, gdyż (zgodnie z wieloma publikacjami, w tym dostępnymi na stronach Ministerstwa Środowiska) odpady ulegające biodegradacji w przeważającej części występują we frakcji 0-80mm (stąd konieczność poddania tej frakcji stabilizacji). Jednakże do czasu wprowadzenia ewentualnych zmian do rozporządzenia należy bazować na określonych wytycznych.

**Rysunek 6.1** Schemat obliczenia składowanych odpadów biodegradowalnych wg rozporządzenia (Dz.U. 2012 poz. 676, wg A. Krzyśków)



## 6.2 Uwarunkowania funkcjonowania instalacji zagospodarowania odpadów komunalnych

**Regionalną instalacją do przetwarzania odpadów komunalnych (RIPOK)**, w rozumieniu art. 35 ust. 6 ustawy z dn. 15 stycznia 2015 r. o zmianie ustawy o odpadach oraz niektórych innych ustaw (Dz. U. 2015, poz. 122), jest zakład zagospodarowania odpadów, o mocy przerobowej wystarczającej do przyjmowania i przetwarzania odpadów z obszaru zamieszkanego, co najmniej przez 120 tys. mieszkańców, spełniający wymagania najlepszej dostępnej techniki, o której mowa w art. 207 ustawy z dnia 27 kwietnia 2007 r. – Prawo

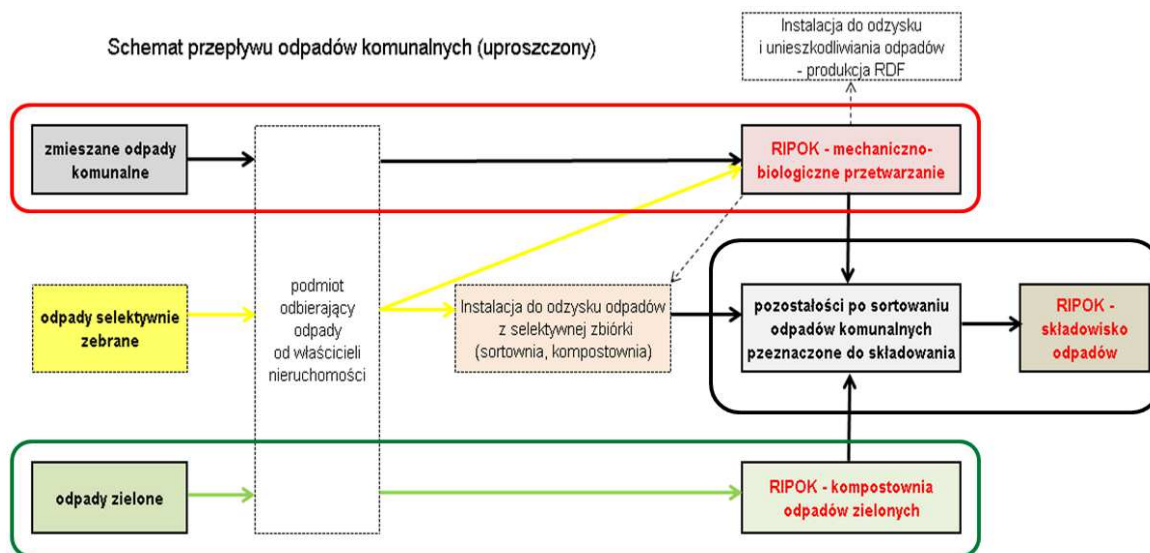
ochrony środowiska, lub technologii, o której mowa w art. 143 tej ustawy w tym wykorzystujący nowe dostępne technologie przetwarzania odpadów lub zapewniający:

- 1) mechaniczno-biologiczne przetwarzanie zmieszanych odpadów komunalnych i wydzielenie ze zmieszanych odpadów komunalnych frakcji nadających się w całości lub części do odzysku, lub
- 2) przetwarzanie selektywnie zebranych odpadów zielonych i innych bioodpadów oraz wytwarzanie z nich produktu o właściwościach nawozowych lub środków wspomagających uprawę roślin, spełniających wymagania określone w przepisach odrębnych, lub materiału po procesie kompostowania lub fermentacji dopuszczonego do odzysku w procesie odzysku R10, spełniającego wymagania określone w przepisach wydanych na podstawie art. 30 ust. 4, lub
- 3) składowanie odpadów powstających w procesie mechaniczno-biologicznego przetwarzania zmieszanych odpadów komunalnych oraz pozostałości z sortowania odpadów komunalnych o pojemności pozwalającej na przyjmowanie przez okres nie krótszy niż 15 lat odpadów w ilości nie mniejszej niż powstająca w instalacji do mechaniczno-biologicznego przetwarzania zmieszanych odpadów komunalnych.

Zgodnie z art. 35 ust. 6a ustawy z dn. 15 stycznia 2015 r. o zmianie ustawy o odpadach oraz niektórych innych ustaw (Dz. U. 2015, poz. 122) **spalarnia odpadów komunalnych** jest ponadregionalną instalacją do przetwarzania odpadów o mocy przerobowej wystarczającej do przyjmowania i przetwarzania zmieszanych odpadów komunalnych zebranych z obszaru zamieszkanego, co najmniej przez 500 tys. mieszkańców, spełniająca wymagania najlepszej dostępnej techniki, zwana dalej „ponadregionalną spalarnią odpadów komunalnych”.

Regionalne instalacje do przetwarzania odpadów w poszczególnych regionach gospodarki odpadami komunalnymi oraz instalacje przewidziane do zastępczej obsługi tych regionów wskazywane zostały w uchwałach sejmiku województwa w sprawie wykonania wojewódzkiego planu gospodarki odpadami (WPGO).

**Rysunek 6.2** Uproszczony schemat przepływu odpadów komunalnych



Zastępcze instalacje przetwarzania odpadów komunalnych mogą przyjmować odpady wyłącznie w przypadku wystąpienia awarii regionalnej instalacji do przetwarzania odpadów komunalnych, uniemożliwiającej odbieranie zmieszanych odpadów komunalnych, odpadów zielonych lub pozostałości z sortowania odpadów komunalnych przeznaczonych do składowania lub w przypadku braku mocy przerobowych instalacji regionalnej oraz w przypadku braku instalacji regionalnej.



### 6.3 Uwarunkowania gospodarki odpadami według zapisów wojewódzkiego planu gospodarki odpadami dla Województwa Dolnośląskiego 2012

W Planie Gospodarki Odpadami dla Województwa Dolnośląskiego [2] zaproponowano podział województwa dolnośląskiego na sześć regionów gospodarki odpadami: wschodni, północno-centralny, południowy, północny, śródkowosudecki i zachodni. Gmina Kobierzyce zlokalizowana jest w granicach północno-centralnego regionu gospodarki odpadami komunalnymi, który swym zasięgiem obejmuje łącznie 29 gmin. Według stanu na 31.12.2010 r. region zamieszkiwało 1 001 904 tys. mieszkańców.

**Rysunek 6.3** Podział województwa dolnośląskiego na regiony gospodarki odpadami komunalnymi [2]





Tabela 6.1 Istniejące instalacje obsługujące północno-centralny region gospodarki odpadami komunalnymi [2]

RIPOK składowiska odpadów	Lokalizacja	Zarządzający	Wolna pojemność/wydajność	Odległość [km]
Składowisko odpadów innych niż niebezpieczne i obojętne w Rudnej Wielkiej	Rudna Wielka, gm. Wąsosz, powiat górowski	CHEMEKO-SYSTEM Sp. z o.o., Zakład Utylizacji, Recyklingu, Przerobu i Unieszkodliwiania Odpadów Komunalnych i Przemysłowych, ul. Jerzmanowska 4-6, 54-519 Wrocław	518 000 m <sup>3</sup> (621 600 Mg)	100
Składowisko odpadów innych niż niebezpieczne i obojętne w m. Rusko	Rusko 66, gm. Strzegom, powiat świdnicki	Ekologiczne Centrum Utylizacji Sp. z o.o. Rusko 66, 58-120 Rusko	2 533 645 m <sup>3</sup> (3 040 374 Mg)	42
Instalacje zastępcze - składowiska	Lokalizacja	Zarządzający	Wolna pojemność/wydajność	Odległość [km]
Składowisko odpadów innych niż niebezpieczne i obojętne w Marcinowie	Marcinowo, 55-100 Trzebnica	Zakład Gospodarki Komunalnej Sp. z o.o. Pl. Marszałka Józefa Piłsudskiego 1, 55-100 Trzebnica	69 060 m <sup>3</sup> (82 872 Mg)	48
Składowisko odpadów innych niż niebezpieczne i obojętne w Grabowniu Wielkim	Grabowno Wielkie, gm. Twardogóra	Zakład Gospodarki Komunalnej i Mieszkaniowej ul. Wrocławska 15, 54-416 Twardogóra	36 108 m <sup>3</sup> (43 330 Mg)	68
Składowisko odpadów innych niż niebezpieczne i obojętne w Wołowie	ul. Rawicka, Wołów, gm. Wołów	Przedsiębiorstwo Gospodarki Komunalnej w Wołowie Sp. z o.o., ul. Poznańska 1, 56-100 Wołów	23 876 m <sup>3</sup> (28 651 Mg)	57
Składowisko odpadów innych niż niebezpieczne i obojętne w Zawoni	Skotniki 55-106 Zawonia	Gmina Zawonia, ul. Trzebnicka 11, 55-106 Zawonia	16 950 m <sup>3</sup> (20 340 Mg)	53
RIPOK instalacje mechaniczno-biologiczne	Lokalizacja	Zarządzający	Wolna pojemność/wydajność	Odległość [km]
Instalacja do mechaniczno-biologicznego przetwarzania odpadów w Rudnej Wielkiej	Rudna Wielka, gm. Wąsosz, powiat górowski	CHEMEKO-SYSTEM Sp. z o.o., Zakład Utylizacji, Recyklingu, Przerobu i Unieszkodliwiania Odpadów Komunalnych i Przemysłowych, ul. Jerzmanowska 4-6, 54-519 Wrocław	część mechaniczna 291 000 Mg/rok, część biologiczna 60 000 Mg/rok (+ 110 000 Mg/rok instalacja do produkcji paliwa alternatywnego)	100
Instalacja do mechaniczno-biologicznego przetwarzania odpadów w m. Rusko	Rusko 66, gm. Strzegom, powiat świdnicki	Ekologiczne Centrum Utylizacji Sp. z o.o. Rusko 66, 58-120 Rusko	część mechaniczna 110 000 Mg, część biologiczna 60 000 Mg	42
Instalacja do mechaniczno-biologicznego przetwarzania odpadów w Krynicznie	Kryniczno, gm. Środa Śląska	Przedsiębiorstwo Higieny Komunalnej TRANS-FORMERS Wrocław Sp. z o.o., Bielany Wrocławskie, ul. Atramentowa 10, 55-040 Kobierzyce	część mechaniczna 105 000 Mg, część biologiczna 50 000 Mg	33
Instalacje zastępcze mechaniczno-biologiczne	Lokalizacja	Zarządzający	Wolna pojemność/wydajność	Odległość [km]
Instalacja do sortowania odpadów komunalnych wraz z instalacją do produkcji paliwa alternatywnego	ul. Szczecińska 5, 54-517 Wrocław	Wrocławskie Przedsiębiorstwo Oczyszczania ALBA S.A., ul. Ostrowskiego 7, 54-517 Wrocław	210 000 Mg/rok (84 000 Mg - paliwa)	21
Instalacja do mechanicznego przetwarzania odpadów	Marcinowo, 55-100 Trzebnica	Zakład Gospodarki Komunalnej Sp. z o.o. Pl. Marszałka Józefa Piłsudskiego 1, 55-100 Trzebnica	54 000 Mg/rok	48
Pole biodegradacji odpadów			4000 Mg/rok	
Linia sortownicza	ul. Kościuszki 9, 55-140 Żmigród	PPHU "LECH-MET" ul. Kościuszki 9, 55-140 Żmigród	5000 Mg/rok	63
RIPOK dla selektywnie zebranych odpadów zielonych	Lokalizacja	Zarządzający	Wolna pojemność/wydajność	Odległość [km]
Kompostownia Odpadów Zielonych	ul. Janowska 51, 54-067 Wrocław	Zarząd Dróg i Utrzymania Miasta, ul. Długa 49, 53-633 Wrocław	6 000 Mg/rok	28,00
Urządzenie do kompostowania typu komposter	ul. Jerzmanowska 4-6, 54-519 Wrocław	Przedsiębiorstwo Rodzinne Merta&Merta ul. Jerzmanowska 4-6, 54-519 Wrocław	3 000 Mg/rok	23
Płyta stabilizacji biologicznej	Rudna Wielka, gm. Wąsosz, powiat górowski	CHEMEKO-SYSTEM Sp. z o.o., Zakład Utylizacji, Recyklingu, Przerobu i Unieszkodliwiania Odpadów Komunalnych i Przemysłowych, ul. Jerzmanowska 4-6, 54-519 Wrocław	6 500 Mg/rok	100

Aktualny wykaz Regionalnych instalacji do przetwarzania odpadów komunalnych oraz instalacji zastępczych zamieszczony jest w uchwale Sejmiku Województwa Dolnośląskiego w sprawie wykonania Wojewódzkiego Planu Gospodarki Odpadami dla Województwa Dolnośląskiego. Pierwsza uchwała przyjęta została w 2012 r., a w kolejnych latach podlegała sukcesywnym zmianom. W 2014 roku Sejmik podjął następujące uchwały zmieniające:

- uchwała **NR XLVI/1542/14** z dnia 12 lutego 2014 r.;
- uchwała **NR LIII/1966/14** z dnia 25 września 2014 r.;
- uchwała **NR LV/2120/14** z dnia 30 października 2014 r.

Poniższe tabele przedstawiają aktualny na koniec 2014 roku wykaz instalacji w Regionie Północno-centralnym.

**Tabela 6.2** Regionalne instalacje do przetwarzania odpadów komunalnych w regionie północno-centralnym

Regionalne instalacje do przetwarzania odpadów komunalnych w regionach gospodarki odpadami komunalnymi województwa dolnośląskiego - RIPOK			
Lp.	Region gospodarki odpadami	Rodzaj instalacji	Lokalizacja instalacji
2.	Region północno-centralny	Mechaniczno-biologiczne przetwarzanie zmieszanych odpadów komunalnych - MBP	Rusko 66 58-120 Jaroszków
			Krynicy 93 55 – 300 Środa Śląska
			Rudna Wielka 56-210 Wąsosz
		Przetwarzanie selektywnie zebranych odpadów zielonych i innych bioodpadów - Kompostownia	Rudna Wielka 56-210 Wąsosz
			ul. Janowska 51 54-067 Wrocław
			ul. Jerzmanowska 4-6 54-519 Wrocław
		Składowanie odpadów powstających w procesie mechaniczno-biologicznego przetwarzania zmieszanych odpadów komunalnych oraz pozostałości z sortowania odpadów komunalnych -Składowisko	Rusko 66 58-120 Jaroszków
			Rudna Wielka 56-210 Wąsosz

**Tabela 6.3** Zastępcze instalacje do przetwarzania odpadów komunalnych w regionie północno-centralnym

Instalacje przewidziane do zastępczej obsługi regionów gospodarki odpadami komunalnymi - IZ			
Lp.	Region gospodarki odpadami	Rodzaj instalacji	Lokalizacja instalacji
2)	Region północno-centralny	Mechaniczno-biologiczne przetwarzanie zmieszanych odpadów komunalnych	Marcinowo 55-100 Trzebnica
			ul. Szczecińska 5 54-517 Wrocław
			ul. Kościuszki 9 55-140 Żmigród
		Składowanie odpadów powstających w procesie mechaniczno-biologicznego przetwarzania zmieszanych odpadów komunalnych oraz pozostałości z sortowania odpadów komunalnych	Marcinowo 55-100 Trzebnica
			ul. Rawicka 56-100 Wołów
			56-413 Grabowno Wielkie
			Skotniki 55-106 Zawonia

## 7. ILOŚCI ODPADÓW WYTWARZANYCH I ZAGOSPODAROWANYCH Z GMINY KOBIERZYCE

### 7.1 Ilość odebranych odpadów komunalnych w latach 2012 – 2014

Poniższe wartości określono na podstawie danych zawartych w Sprawozdaniu Wójta z realizacji zadań z zakresu gospodarowania odpadami komunalnymi za lata 2012-2014 r. opracowanego na podstawie kwartalnych Sprawozdań przekazywanych przez podmioty odbierające odpady:

#### 7.1.1 Ilość odpadów komunalnych ulegających biodegradacji

Łączna masa selektywnie odebranych odpadów komunalnych ulegających biodegradacji w latach 2012 - 2013 wyniosła odpowiednio:

Dla **2012 r.** – 1 265,2 Mg, w tym:

- |   |   |                   |
|---|---|-------------------|
| - przekazanych do składowania na składowisku odpadów    | - | <b>0,0 Mg</b>     |
| - nieprzekazanych do składowania na składowisku odpadów | - | <b>1 265,2 Mg</b> |

100% odebranych odpadów ulegających biodegradacji zostało zagospodarowane w sposób inny niż unieszkodliwianie na składowisku.

Dla **2013 r.** – 820,4 Mg, w tym:

- |   |   |                 |
|---|---|-----------------|
| - przekazanych do składowania na składowisku odpadów    | - | <b>0,0 Mg</b>   |
| - nieprzekazanych do składowania na składowisku odpadów | - | <b>820,4 Mg</b> |

100% odebranych odpadów ulegających biodegradacji zostało zagospodarowane w sposób inny niż unieszkodliwianie na składowisku.

Dla **2014 r.** – 728,0 Mg, w tym:

- |   |   |                 |
|---|---|-----------------|
| - przekazanych do składowania na składowisku odpadów    | - | <b>0,0 Mg</b>   |
| - nieprzekazanych do składowania na składowisku odpadów | - | <b>728,0 Mg</b> |

100% odebranych odpadów ulegających biodegradacji zostało zagospodarowane w sposób inny niż unieszkodliwianie na składowisku.

#### 7.1.2 Ilość zmieszanych odpadów komunalnych, odpadów zielonych oraz pozostałości z sortowania odpadów komunalnych przeznaczonych do składowania odbieranych z terenu gminy

- Masa odpadów komunalnych zmieszanych (20 03 01) odebrana z terenu gminy Kobierzyce wyniosła:

w 2012 r. - **6 493,10 [Mg]**

w 2013 r. - **6 353,10 [Mg]**

w 2014 r. - **6 441,10 [Mg]**

Odpady komunalne zmieszane (20 03 01) odebrane z terenu gminy Kobierzyce w 2014 roku kierowane były do instalacji do mechaniczno-biologicznego przetwarzania zmieszanych odpadów komunalnych - Ekologicznego Centrum Utylizacji w Rusku (Rusko 66, 58-120 Jaroszków).

- Masa odpadów zielonych (o kodach 20 02 01, 20 03 02) odebrana z terenu gminy Kobierzyce wyniosła:
  - w 2012 r. - **4,20 [Mg]**
  - w 2013 r. - **193,64 [Mg]**
  - w 2014 r. - **728,00 [Mg]**
- Masa odpadów powstałych po mechaniczno – biologicznym przetworzeniu zmieszanych odpadów komunalnych odebranych gminy Kobierzyce przeznaczona do składowania wyniosła:
  - w 2012 r. - **188,50 [Mg]**
  - w 2013 r. - **898,11 [Mg]**
  - w 2014 r. - **0,0 [Mg]**

## 7.2 Poziomy gospodarowania wybranymi rodzajami odpadów osiągnięte w latach 2012 – 2014

Poniższy rozdział stanowi podsumowanie oceny wywiązania się z obowiązku uzyskania określonych prawem limitów gospodarowania odpadami komunalnymi, w szczególności w zakresie:

- ograniczenia masy odpadów komunalnych ulegających biodegradacji przekazanych do składowania,
- recyklingu, przygotowania do ponownego użycia i odzysku innymi metodami niektórych frakcji odpadów komunalnych: papier, metal, tworzywa sztuczne, szkło.

Opierając się na sprawozdaniach o gospodarowaniu odpadami komunalnymi za lata 2012-2014 r., wstępnie można porównać efekty osiągnięte przed wprowadzeniem nowego systemu gospodarowania odpadami (2012 r.) i po jego wprowadzeniu.

### 7.2.1 Wymagania prawne w zakresie poziomów gospodarowania wybranymi rodzajami odpadów

Obowiązek wprowadzenia wskazanych limitów stanowi implementację Dyrektywy Parlamentu Europejskiego i Rady 2008/98/WE z dnia 19 listopada 2008 r. w sprawie odpadów [...] (Dz. U. L. 2008.312.3.). Implementacja postanowień dyrektywy, w zakresie limitów, do ustawodawstwa krajowego nastąpiła poprzez dodanie art. 3b i 3c do ustawy o utrzymaniu czystości i porządku w gminach, ustawą z dnia 1 lipca 2011r. o zmianie ustawy o utrzymaniu czystości i porządku w gminach oraz niektórych innych ustaw (Dz. U. Nr 152/2011, poz. 897). Konieczne do osiągnięcia limity wskazano w poniższej tabeli.

**Tabela 7.1** Konieczne do osiągnięcia limity – terminy, podstawa prawna

Rodzaj odpadu	Termin osiągnięcia limitu	Masa	Podstawa prawna	Poziom
papier, metale, tworzywa sztuczne i szkło	31 grudnia 2020r.	co najmniej 50%wagowo	art.3b ust.1 pkt 1 ustawy	poziom recyklingu i przygotowania do ponownego użycia
inne niż niebezpieczne odpady budowlane i rozbiórkowe	31 grudnia 2020r.	co najmniej 70%wagowo	art.3b ust.1 pkt 2 ustawy	poziom recyklingu, przygotowania do ponownego użycia i odzysku innymi metodami

odpady komunalne ulegające biodegradacji przekazywane do składowania	do 16 lipca 2013r.	do nie więcej niż 50% wagowo całkowitej masy*	art.3c ust.1 pkt 1 ustawy	wagowo całkowitej masy odpadów komunalnych ulegających biodegradacji przekazanych do składowania*
	do 16 lipca 2020 r.	do nie więcej niż 35% wagowo całkowitej masy*	art.3c ust.1 pkt 2 ustawy	wagowo całkowitej masy odpadów komunalnych ulegających biodegradacji przekazanych do składowania*

\* w stosunku do masy tych odpadów wytworzonych w 1995 r.

Zgodnie z zapisami w/w ustawy gminy zapewniają osiągnięcie odpowiednich poziomów recyklingu, przygotowania do ponownego użycia i odzysku innymi metodami niektórych frakcji odpadów komunalnych: papier, metal, tworzywa sztuczne, szkło (jako odpady RECYKLINGOWE), odpowiednich poziomów recyklingu, przygotowania do ponownego użycia i odzysku innymi metodami odpadów budowlanych i rozbiórkowych oraz ograniczenie masy odpadów komunalnych ulegających biodegradacji przekazywanych do składowania (jako odpady BIO).

Poziomy recyklingu, przygotowania do ponownego użycia odpadów RECYKLINGOWYCH, oraz BUDOWLANYCH I ROZBIÓRKOWYCH określono w rozporządzeniu z dnia 29 maja 2012 r. w sprawie poziomów recyklingu, przygotowania do ponownego użycia i odzysku innymi metodami niektórych frakcji odpadów komunalnych (Dz. U. 2012, poz. 645) i zestawiono w poniższych tabelach:

**Tabela 7.2** Poziomy recyklingu, przygotowania do ponownego użycia – papier, metal, tworzywa sztuczne, szkło [%]

2012r.	2013r.	2014r.	2015r.	2016r.	2017r.	2018r.	2019r.	2020r.
10	12	14	16	18	20	30	40	50

**Tabela 7.3** Poziomy recyklingu, przygotowania do ponownego użycia i odzysku innymi metodami innych niż niebezpieczne odpadów budowlanych i rozbiórkowych [%]

2012r.	2013r.	2014r.	2015r.	2016r.	2017r.	2018r.	2019r.	2020r.
30	36	38	40	42	45	50	60	70

Poziomy ograniczenia deponowania odpadów BIO w stosunku do ilości tych odpadów w roku 1995 [%] określono w rozporządzeniu z dnia 25 maja 2012 r. w sprawie poziomów ograniczenia masy odpadów komunalnych ulegających biodegradacji przekazywanych do składowania oraz sposobu obliczania poziomu ograniczania masy tych odpadów (Dz.U.2012, poz.676) i zestawiono w poniższej tabeli.

**Tabela 7.4** Dopuszczalne poziomy składowania odpadów BIO w poszczególnych latach w stosunku do roku 1995 [%]

2012r.	2013r.	2014r.	2015r.	2016r.	2017r.	2018r.	2019r.	2020r.
75	50	50	50	45	45	40	40	35

**Analizując wzory pozwalające obliczyć limity w zakresie odpadów recyklingowych i bio stwierdzić należy, iż nie zostały one właściwie skonstruowane między innymi z następujących powodów:**

- przy obliczaniu poziomu recyklingu, do wyznaczenia parametru  $M_{r_{pmts}}$  (łącznie masa odpadów recyklingowych jaką faktycznie udało się zebrać i zagospodarować), we wzorze sprawozdania nie ma możliwości uwzględnienia odpadów surowcowych z podgrupy 19 12 – powstałych z mechanicznej obróbki. **Dopuszczenie tylko grup 15 i 20 zaniża rzeczywisty poziom recyklingu jaki gmina może osiągnąć.**
- przy obliczaniu łącznej masy wytworzonych odpadów recyklingowych  $M_{w_{pmts}}$ , przyjmuje się uśrednioną dla województwa masę wytworzonych odpadów komunalnych przez jednego mieszkańca  $M_{w_{GUS}}$ . W ten sposób gminy, które w rzeczywistości wytworzyły w roku mniej odpadów na jednego mieszkańca zmuszone są odnosić swoje wyniki recyklingu do zawyżonej i nieprawdziwej dla nich ilości potencjalnie wytwarzanych odpadów recyklingowych. W szczególności gminy wiejskie, wytwarzające mało odpadów, będą miały trudności z osiągnięciem wymaganych poziomów w zakresie odpadów recyklingowych. Natomiast duże miasta, wytwarzające znacznie więcej odpadów niż średnia wojewódzka, mogą mieć ułatwione wywiązywanie się z postawionych limitów.
- przy obliczaniu masy odpadów komunalnych ulegających biodegradacji wytworzonych w 1995 r. ( $OUB_{1995}$ ) uwzględnia się różne dla terenów miejskich i wiejskich wskaźniki wytwarzania tych odpadów wynoszące 155 lub 47 kg na osobę. W ten sposób **gminy wiejskie mogą mieć zdecydowanie większe trudności z wywiązaniem się ze swoich limitów**, ponieważ ilość odpadów bio dopuszczona do składowania jest dla nich zdecydowanie mniejsza. W szczególności dotyczy to może terenów wokół miast, które obecnie charakteryzują się taką samą ilością wytwarzanych odpadów jak te miasta.
- masę odpadów powstałych po mechaniczno-biologicznym przetworzeniu zmieszanych odpadów komunalnych o kodzie 19 12 12 niespełniających wymagań [...] przekazanych do składowania należy według wzoru pomnożyć przez zawarty w nich średni udział odpadów ulegających biodegradacji wynoszący 0,52. Rozpatrując tę składową wzoru należy poddać analizie dwie wydzielone na sicie w części mechanicznej instalacji frakcje:

- 1) frakcja < 80mm (biodegradowalna);
- 2) frakcja > 80mm (kaloryczna).

Ocenia się, że o ile we frakcji <80mm (biodegradowalnej), jeśli nie będzie ona dostatecznie ustabilizowana (nie będzie spełniać kryteriów rozporządzenia o MBP - m.in. wartość  $AT_4$  jest większa niż 10 mg  $O_2/g$  suchej masy), udział bioodpadów faktycznie może wynosić 52%, to we frakcji nadsitowej (>80mm) udział bioodpadów jest zdecydowanie mniejszy niż 52% i może wynosić 15-25%. Użyty wskaźnik 52% względem frakcji powyżej 80mm jest zdecydowanie za wysoki. W ten sposób deponując odpady nadsitowe wykazuje się deponowanie frakcji biodegradowalnej, choć w rzeczywistości jej ilość jest zdecydowanie mniejsza.

### 7.2.2 Poziomy osiągnięte przez gminę Kobierzyce w latach 2012 – 2014

Osiągnięte poziomy zagospodarowania odpadów przez Gminę Kobierzyce:

1. poziom ograniczenia masy odpadów komunalnych ulegających biodegradacji kierowanych do składowania wyniósł:
 

- w 2012 r.	-	<b>18,4%</b>	(limit: nie więcej niż 75%)
- w 2013 r.	-	<b>87,38%</b>	(limit: nie więcej niż 50%)
- w 2014 r.	-	<b>0,0%</b>	(limit: nie więcej niż 50%)
  
2. poziom recyklingu i przygotowania do ponownego użycia następujących frakcji odpadów komunalnych: papieru, metali, tworzyw sztucznych i szkła odebranych z terenu gminy wyniósł:
 

- w 2012 r.	-	<b>103,6%</b>	(limit 10%)
- w 2013 r.	-	<b>60,59%</b>	(limit 12%)
- w 2014 r.	-	<b>24,4%</b>	(limit 14%)
  
3. poziom recyklingu, przygotowania do ponownego użycia i odzysku innymi metodami innych niż niebezpieczne odpadów budowlanych i rozbiórkowych odebranych z terenu gminy odpadów komunalnych wyniósł:
 

- w 2012 r.	-	<b>83,75%</b>	(limit 30%)
- w 2013 r.	-	<b>100%</b>	(limit 36%)
- w 2014 r.	-	<b>100%</b>	(limit 38%)

W latach 2012-2014 gmina Kobierzyce nie wywiązała się jedynie z limitu w zakresie ograniczenia odpadów biodegradowalnych kierowanych do składowania, dla roku 2013. Osiągnięty poziom wyniósł ponad 87%, przy dopuszczalnym poziomie nie większym niż 50%. Ocenia się, że powodem niedotrzymania limitu była zbyt duża ilość zdeponowanego balastu, powstałego po przetworzeniu w zakładzie mechaniczno-biologicznego przetwarzania odpadów komunalnych zmieszanych.

W roku 2014 gmina Kobierzyce wywiązała się ze wszystkich limitów. Należy przy tym zwrócić uwagę na następujące elementy:

- w zakresie odpadów recyklingowych obserwuje się zdecydowanie mniejszą ilość odpadów zbieranych selektywnie i kierowanych do recyklingu. W szczególności nie odzyskiwano papieru. Ocenia się, że powodem jest brak wystarczającej segregacji odpadów suchych (wymieszanych opakowaniowych) prowadzonej w zakładzie zagospodarowania odpadów. Prawie cała ilość przywożonych odpadów jest kierowana dalej jako paliwo alternatywne do spalania poza gminę Kobierzyce.
- w zakresie ograniczenia odpadów biodegradowalnych kierowanych do składowania, wywiązanie się z limitów wynika ze zredukowania do zera ilość odpadów BIO jaka kierowana jest do składowania. Efekt ten możliwy był do osiągnięcia w zakładzie zagospodarowania odpadów, poprzez skierowanie całego balastu do innego niż składowanie dalszego zagospodarowania (np. wykorzystanie balastu jako paliwa alternatywnego).

## 8. ANALIZA POTRZEB INWESTYCYJNYCH ZWIĄZANYCH Z GOSPODAROWANIEM ODPADAMI KOMUNALNYMI

### 8.1 Zadania inwestycyjne z zakresu gospodarowania odpadami komunalnymi w Regionie Północno-centralnym określone w WPGO 2012

Poniżej przedstawiono zestawienie inwestycji z zakresu gospodarowania odpadami komunalnymi koniecznych do zrealizowania w regionie północno-centralnym gospodarki odpadami komunalnymi według WPGO 2012.

**Tabela 8.1** Planowana rozbudowa instalacji w regionie północno-centralnym

Nazwa zadania	Jednostka odpowiedzialna	Szacunkowe koszty			Źródło finansowania	Planowana całkowita przepustowość w 2017 r. [Mg/rok]
		Ogółem [mln zł]	w latach 2012-2014	w latach 2015-2017		
<b>REGION PÓŁNOCNO-CENTRALNY</b>						
Budowa części biologicznej w instalacjach do mechaniczno-biologicznego przetwarzania odpadów	Gminy, inwestorzy prywatni	230,9	150,9	80	środki własne, NFOŚiGW, WFOŚiGW, LIFE +, RPO WD, POIiŚ	140 512
Budowa instalacji do przetwarzania selektywnie zebranych odpadów zielonych i innych bioodpadów (kompostownie)	Gminy, inwestorzy prywatni	10	6	4	środki własne, NFOŚiGW, WFOŚiGW, LIFE +, RPO WD, POIiŚ	17 267
Rozbudowa składowisk odpadów innych niż niebezpieczne i obojętne	Gminy, inwestorzy prywatni	140	90	50	środki własne, NFOŚiGW, WFOŚiGW, LIFE +, RPO WD, POIiŚ	437 883 <sup>1)</sup>

Od czasu uchwalenia WPGO 2012 trzy instalacje w regionie północno-centralnym zyskały status RIPOK w zakresie mechaniczno-biologicznego przetwarzania odpadów dzięki przeprowadzonym modernizacjom / rozbudowie:

- instalacja zlokalizowana w Rudnej Wielkiej, gm. Wąsosz, powiat górowski, której właścicielem jest CHEMEKO-SYSTEM Sp. z o.o., Zakład Utylizacji, Recyklingu, Przerobu i Unieszkodliwiania Odpadów Komunalnych i Przemysłowych, ul. Jerzmanowska 4-6, 54-519 Wrocław,
- instalacja zlokalizowana w miejscowości Rusko, gm. Strzegom, powiat świdnicki, której właścicielem jest Ekologiczne Centrum Utylizacji Sp. z o.o. Rusko 66, 58-120 Rusko,
- instalacja zlokalizowana w miejscowości Krynitzno, gm. Środa Śląska, powiat średzki, której właścicielem jest Przedsiębiorstwo Higieny Komunalnej TRANS-FORMERS Wrocław Sp. z o.o., Bielany Wrocławskie, ul. Atramentowa 10, 55-040 Kobierzyce.

### 8.2 Punkt Selektywnego Zbierania Odpadów Komunalnych na terenie gminy Kobierzyce

Głównym zadaniem inwestycyjnym z zakresu gospodarki odpadami prowadzonym na terenie gminy Kobierzyce jest wykonanie Punktu Selektywnego Zbierania Odpadów Komunalnych przy ul. Czystej w miejscowości Pełczyce, działka nr 387/2 obręb Kobierzyce. W celu realizacji tego zadania w 2014 roku gmina Kobierzyce ogłosiła przetarg (w systemie zaprojektuj i wybuduj). Do końca roku zrealizowano większość robót budowlanych. Z początkiem 2015 trwały prace wykończeniowe i odbiory. Uruchomienie nowych obiektów PSZOK zaplanowano na I połowę 2015 r.



## 9. KOSZTY PONIESIONE W ZWIĄZKU Z ODBIERANIEM, ODZYSKIEM, RECYKLINGIEM I UNIESZKODLIWIANIEM ODPADÓW KOMUNALNYCH

Od 1 lipca 2013 r. weszły w życie zapisy ustawy z dnia 1 lipca 2011 r. o zmianie ustawy o utrzymaniu czystości i porządku w gminach oraz niektórych innych ustaw, które w radykalny sposób zmieniły model postępowania z odpadami komunalnymi. Istotna zmiana zakresu obowiązków Gmin, a także samego systemu gospodarki odpadami, wpłynęła na koszty stworzenia oraz obsługi nowego systemu gospodarowania odpadami komunalnymi.

Rada Gminy Kobierzyce podjęła uchwałę w sprawie odbierania odpadów od właścicieli nieruchomości, na których nie zamieszkują mieszkańcy, a powstają odpady komunalne. Ze względu na powyższe, właściciele wszystkich nieruchomości są obowiązani ponosić na rzecz gminy, na terenie której są położone ich nieruchomości, opłatę za gospodarowanie odpadami komunalnymi.

Zgodnie z ustawą o utrzymaniu czystości i porządku w gminach, gmina pobierając od mieszkańców opłatę za gospodarowanie odpadami komunalnymi, mogła ją przeznaczyć na:

- odbieranie, transport, zbieranie, odzysk i unieszkodliwianie odpadów komunalnych;
- tworzenie i utrzymanie punktów selektywnego zbierania odpadów komunalnych (PSZOK-ów);
- obsługę administracyjną tego systemu.

Z opłaty nie można było jednak finansować typowych działań informacyjno-edukacyjnych w zakresie prawidłowego postępowania z odpadami komunalnymi (zasada ta obowiązywała także w 2014 r.).

Zmianę w tym zakresie wprowadziła ustawa z dnia 28 listopada 2014 r. o zmianie ustawy o utrzymaniu czystości i porządku w gminach oraz niektórych innych ustaw (Dz. U.2015, poz. 87), która umożliwiła finansowanie edukacji ekologicznej w zakresie prawidłowego postępowania z odpadami komunalnymi (art. 6r ust2 pkt 4).

Zgodnie ze sprawozdaniem z wykonania budżetu gminy Kobierzyce w 2014 roku w zakresie wykonania planu dochodów i wydatków z gospodarowania odpadami komunalnymi za 2014, poniżej przedstawiono informacje o wpływach i wydatkach poniesionych w związku z odbieraniem, odzyskiem, recyklingiem i unieszkodliwianiem odpadów komunalnych.

A. Dochody planowane: 4.800.000,00 zł,

**Dochody wykonane: 4.865.110,58 zł (tj. 101,36%),**

w tym:

- 1) dochody z tytułu opłat za gospodarowanie odpadami komunalnymi wpłacanych przez osoby prawne i inne jednostki organizacyjne działające na terenie gm. Kobierzyce: plan: 2.640.000,00 zł; wykonanie: 2.396.249,57 zł (tj. 90,77 %)
- 2) dochody z tytułu opłat za gospodarowanie odpadami komunalnymi wpłacanych przez osoby fizyczne zamieszkałe na terenie gm. Kobierzyce: plan: 2.160.000,00 zł; wykonanie: 2.468.861,01 zł (tj. 114,30 %)

B. Wydatki planowane: 4.800.000,00 zł,

**Wydatki wykonane: 4.039.133,90 zł (tj. 84,15%),**

w tym:

- 1) wydatki osobowe: 880,00 zł (tj. 58,66 % planu);
- 2) wynagrodzenia osobowe pracowników: 328.089,29,00 zł (tj. 99,66 % planu);
- 3) dodatkowe wynagrodzenie: 12.000,00 zł (tj. 100 % planu);
- 4) zakup materiałów i wyposażenia: 21.368,00 zł (tj. 100% planu);
- 5) zakup energii: 4.000,00 zł (tj. 100% planu);
- 6) zakup usług zdrowotnych: 500,00 zł (tj. 62,50% planu)
- 7) zakup usług pozostałych: 3.320.819,56 zł (tj. 84,89% planu);  
(wydatki związane z obsługą systemu gospodarowania odpadami komunalnymi przez Firmę Veolia Usługi dla Środowiska SA w wysokości 3.189.829,32 zł oraz wydatki na ochronę i prowadzenie wyrobiska (PSZOK-u) w Tyńcu n/Ślązą w wysokości 40.360,63 zł, jak również wydatki na usługi pocztowe w wysokości 22.603,94 zł, analizę stanu gospodarki odpadami komunalnymi w wysokości 9.963 zł, opracowanie zmiany systemu gosp. odpadami w wysokości 8.856 zł, druk ulotek informacyjnych oraz pozostałe usługi dodatkowe z obsługi systemu gospodarowania odpadami komunalnymi w wysokości 49.206,67 zł);
- 8) szkolenia pracowników: 2.646,00 zł (tj. 52,92% planu);
- 9) wydatki inwestycyjne: 348.831,05 zł (tj. 84,22% planu);  
(zadanie: INW-053-000 – budowa PSZOK-u w Kobierzycach);

Po zbilansowaniu zrealizowanych dochodów i wydatków pozostała **nadwyżka środków w wysokości 825.976,68 zł**. Nadwyżka z tego tytułu zostanie wykorzystana w 2015 r.

Poza systemem opłaty za gospodarowanie odpadami komunalnymi, w 2014 r. w gminie Kobierzyce poniesiono wydatki na sprzątnięcie terenów gminnych m.in. związane z usuwaniem dzikich wysypisk śmieci i opróżnianiem koszy na śmieci, w wysokości 171.642,87 zł.

## 10. DALSZE KSZTAŁTOWANIE SYSTEMU ODBIORU I ZAGOSPODAROWANIA ODPADÓW KOMUNALNYCH NA TERENIE GMINY KOBIERZYCE

### 10.1 Ocena funkcjonowania systemu w 2014 r. i rekomendacje

W ramach analizy uchwał i funkcjonującego systemu gospodarki odpadami komunalnymi zidentyfikowano problemy związane z wprowadzonym modelem zbiórki odpadów oraz postanowiono doprecyzować zapisy poszczególnych uchwał. Poniżej zestawiono poszczególne problemy oraz propozycje działań zmierzających do ich rozwiązania.

#### **W zakresie funkcjonującego modelu zbiórki odpadów komunalnych**

##### **Wnioski**

1. Ocenia się, iż na obecnym etapie funkcjonowania systemu, ze względu na brak odpowiedniej instalacji, dzięki której możliwe byłoby doczyszczanie zbieranej frakcji „suchej”, na którą składają się m.in. papier, tworzywa sztuczne, opakowania wielomateriałowe, model zbiórki odpadów powinien być tymczasowo zmieniony.

Obecnie firma Veolia Usługi dla Środowiska, która obsługuje gminę Kobierzyce w zakresie odbioru i zagospodarowania odpadów komunalnych, przekazuje odpady „suche” do instalacji regionalnej w miejscowości Rusko (gm. Strzegom, powiat świdnicki), która nie doczyszczają ww. odpadów a jedynie przetwarza je w całości na paliwo alternatywne. Wadą takiego rozwiązania jest brak możliwości zaliczenia zebranych i przetworzonych w ten sposób odpadów do koniecznego do uzyskania poziomu recyklingu i przygotowania do ponownego użycia frakcji odpadów: papieru, metali, tworzyw sztucznych, z którego rozliczana będzie gmina. W związku z powyższym rekomenduje się wydzielenie papieru ze zbieranego strumienia odpadów „suchych” i jego zbiórkę osobno u źródła w zabudowie jednorodzinnej i wielorodzinnej.

Należy jednak podkreślić, iż zbiórka frakcji „suchej” jest korzystnym rozwiązaniem przedkładającym się na lepsze rezultaty selektywnej zbiórki i tym samym skuteczniejszy odzysk w przypadku instalacji dedykowanej do jej podczyszczania. Rekomenduje się więc zmianę zapisów specyfikacji istotnych warunków zamówienia przy kolejnym przetargu na odbiór i zagospodarowanie odpadów z terenu gminy poprzez wskazanie, iż odpady „suche” powinny trafić do instalacji zapewniającej ich doczyszczanie (podział na poszczególne frakcje) dzięki czemu możliwe będzie ich późniejsze zaliczenie do odpadów poddanych recyklingowi lub przygotowaniu do ponownego użycia.

Zmiana modelu zbiórki odpadów związana jest z koniecznością wprowadzenia zmian zapisów następujących uchwał:

- w sprawie Regulaminu utrzymania czystości i porządku na terenie Gminy Kobierzyce,
- w sprawie określenia szczegółowego sposobu i zakresu świadczenia usług w zakresie odbierania odpadów komunalnych od właścicieli nieruchomości i zagospodarowania tych odpadów,
- w sprawie określenia wzoru deklaracji o wysokości opłaty za gospodarowanie odpadami komunalnymi.

## Wnioski

2. Ocenia się, że częstotliwość odbioru odpadów komunalnych zmieszanych z terenu nieruchomości zabudowanej budynkami wielorodzinnymi jest za wysoka – odbiór raz w tygodniu byłby prawdopodobnie wystarczający.

Biorąc pod uwagę specyfikę gminy Kobierzyce, w obrębie której zabudowa wielorodzinną w przewadze charakteryzuje się mniejszą ilością lokali mieszkalnych, rekomenduje się zmniejszenie częstotliwości odbioru zmieszanych odpadów komunalnych z terenu nieruchomości zabudowanej budynkami wielorodzinnymi na ich odbiór raz w tygodniu. Rozwiązanie to gwarantuje obniżenie kosztów związanych z odbiorem i transportem odpadów i jednocześnie zdaniem autorów opracowania nie wpłynie na przepełnienie pojemników na odpady i płynność ich odbioru.

Zmiana częstotliwości odbioru odpadów związana jest z koniecznością wprowadzenia zmian zapisów następujących uchwał:

- w sprawie Regulaminu utrzymania czystości i porządku na terenie Gminy Kobierzyce,
- w sprawie określenia szczegółowego sposobu i zakresu świadczenia usług w zakresie odbierania odpadów komunalnych od właścicieli nieruchomości i zagospodarowania tych odpadów,
- w sprawie określenia wzoru deklaracji o wysokości opłaty za gospodarowanie odpadami komunalnymi.

## Wnioski

3. Zgodnie z informacjami uzyskanymi od Urzędu Gminy Kobierzyce mieszkańcy często błędnie kwalifikują odpady, przez co wrzucają je do nieodpowiednich pojemników.

Rozwiązaniem danego problemu może być doprecyzowanie zapisów Regulaminu utrzymania czystości i porządku na terenie gminy Kobierzyce poprzez zmianę §7. Poniżej zaprezentowano proponowaną zmianę Regulaminu:

*§7 ust. 4. Wszystkie pojemniki lub worki na odpady muszą być zaopatrzone w oznaczenia określające rodzaj gromadzonych odpadów, w tym oznaczenia wskazujące jakie odpady można umieszczać w pojemniku lub worku, a także powinny mieć oznakowanie zapewniające identyfikację właściciela pojemnika lub worka.*

*§7 ust. 5. Wszystkie pojemniki ogólnodostępne, przeznaczone do selektywnej zbiórki szkła powinny być wyposażone w instrukcję korzystania z pojemnika oraz oznaczenia określające rodzaj gromadzonych odpadów, w tym oznaczenia wskazujące jakie odpady można umieszczać w pojemniku.*

## **W zakresie kontroli poprawności prowadzenia selektywnego zbierania odpadów**

### **Wnioski**

1. Zgodnie z informacjami uzyskanymi od Urzędu Gminy Kobierzyce istnieje problem z efektywnymi instrumentami kontroli poprawności prowadzenia selektywnego zbierania odpadów komunalnych.

Zgodnie z zapisami art. 9f. ustawy o utrzymaniu czystości i porządku w gminach w przypadku niedopełniania przez właściciela nieruchomości obowiązku w zakresie selektywnego zbierania odpadów komunalnych podmiot odbierający odpady komunalne przyjmuje je jako zmieszane odpady komunalne. Jako odpowiedni instrument kontroli prowadzenia selektywnego zbierania odpadów oraz element motywujący mieszkańców do selektywnej zbiórki rekomenduje się oznakowanie naklejką pojemników z nieprawidłowo posegregowanymi odpadami (naklejka w kształcie trójkąta – patrz rysunek).

Pojemniki te zostaną odebrane w najbliższym terminie odbioru zmieszanych odpadów komunalnych. Po opróżnieniu pojemników firma odbierająca odpady zobowiązana powinna być do usunięcia naklejki.



## **W zakresie optymalnego doboru wielkości pojemników dla danej nieruchomości**

### **Wnioski**

1. Ocenia się, że wskazana w Regulaminie utrzymania czystości i porządku na terenie gminy Kobierzyce minimalna pojemność pojemnika służącego do zbierania odpadów komunalnych zmieszanych na terenie nieruchomości zamieszkałych w przypadku braku prowadzenia selektywnej zbiórki odpadów jest za wysoka – rekomenduje się zmianę pojemnika o pojemności 240 l na pojemnik o pojemności 120 l.

Z analizy danych posiadanych przez Urząd Gminy Kobierzyce wynika, iż minimalna pojemność pojemnika służącego do zbierania odpadów komunalnych zmieszanych na terenie nieruchomości zamieszkałych w przypadku braku prowadzenia selektywnej zbiórki odpadów jest za wysoka. Rekomenduje się, więc zmianę minimalnej pojemności pojemnika na zmieszane odpady komunalne z 240 l na 120 l.

Wynikiem prac związanych ze zmianą minimalnej pojemności pojemnika powinna być zmiana uchwał:

- w sprawie Regulaminu utrzymania czystości i porządku na terenie Gminy Kobierzyce,
- w sprawie określenia wzoru deklaracji o wysokości opłaty za gospodarowanie odpadami komunalnymi.

### **Wnioski**

2. Wdrożenie systemu w II połowie 2013 r. wykazało problemy z doбором optymalnej pojemności pojemników dla danej nieruchomości.

Rozwiązaniem wyżej wskazanego problemu jest zmiana zapisów Regulaminu utrzymania czystości i porządku na terenie gminy Kobierzyce poprzez zmianę paragrafu dotyczącego

ustalenia minimalnej pojemności pojemników na bardziej przystępną dla mieszkańców i związaną bezpośrednio z uchwałą w sprawie wyboru metody ustalenia opłaty oraz o wysokości stawki. Zmianie podlegać będzie §8 ust. 1 pkt. 1) Regulaminu, poniżej znajduje się proponowana treść zmiany:

*dla nieruchomości, na której zamieszkują mieszkańcy, zabudowanej budynkami jednorodzinnymi – 40 l na każdego mieszkańca przy częstotliwości odbioru odpadów co dwa tygodnie, przy czym wyznacza się minimalne pojemności pojemników jeżeli z takiego pojemnika korzysta:*

- 1) gospodarstwo domowe do 3 osób – jeden pojemnik o pojemności 120 l,*
- 2) gospodarstwo domowe od 4 do 6 osób – jeden pojemnik o pojemności 240 l,*
- 3) dla większych gospodarstw domowych należy stosować kombinacje pojemników wymienionych w pkt 1-2 proporcjonalnie do ilości wytwarzanych odpadów, która na okres dwóch tygodni (przyjęta częstotliwość odbioru), wynosi 40 l/osobę.*

Wynikiem prac związanych ze zmianą minimalnej pojemności pojemnika powinna być ponadto zmiana uchwały w sprawie określenia wzoru deklaracji o wysokości opłaty za gospodarowanie odpadami komunalnymi.

### **W zakresie obowiązku uzyskania określonych prawem limitów gospodarowania odpadami komunalnymi**

W latach 2012-2014 gmina Kobierzyce nie wywiązała się jedynie z limitu w zakresie ograniczenia odpadów biodegradowalnych kierowanych do składowania, dla roku 2013. Osiągnięty poziom wyniósł ponad 87%, przy dopuszczalnym poziomie nie większym niż 50%. Ocenia się, że powodem niedotrzymania limitu była zbyt duża ilość zdeponowanego balastu, powstałego po przetworzeniu w zakładzie mechaniczno-biologicznego przetwarzania odpadów komunalnych zmieszanych.

W roku 2014 gmina Kobierzyce wywiązała się ze wszystkich limitów. Należy przy tym zwrócić uwagę na następujące elementy:

- w zakresie odpadów recyklingowych obserwuje się zdecydowanie mniejszą ilość odpadów zbieranych selektywnie i kierowanych do recyklingu. W szczególności nie odzyskiwano papieru. Ocenia się, że powodem jest brak wystarczającej segregacji odpadów suchych (wymieszanych opakowaniowych) prowadzonej w zakładzie zagospodarowania odpadów. Prawie cała ilość przywożonych odpadów jest kierowana dalej jako paliwo alternatywne do spalania poza gminą Kobierzyce.
- w zakresie ograniczenia odpadów biodegradowalnych kierowanych do składowania, wywiązanie się z limitów wynika ze zredukowania do zera ilość odpadów BIO jaka kierowana jest do składowania. Efekt ten możliwy był do osiągnięcia w zakładzie zagospodarowania odpadów, poprzez skierowanie całego balastu do innego niż składowanie dalszego zagospodarowania (np. wykorzystanie balastu jako paliwa alternatywnego).

### **Wnioski**

1. Ocenia się, że możliwość wywiązania się z określonych prawem limitów gospodarowania odpadami komunalnymi już teraz, a szczególnie w przyszłości będzie znacznie utrudniona. Pierwszym z powodów jest niedoskonałość wzorów sprawozdań gminnych (rocznych) i od podmiotów (kwartalnych) oraz rozporządzeń określających i przeliczających te poziomy. Kontrowersyjne jest między innymi przyjęcie wskaźnika udziału odpadów ulegających biodegradacji w balaście powstałym po przetworzeniu odpadów zmieszanych. Użyty wskaźnik 52% względem frakcji powyżej 80mm jest zdecydowanie za wysoki. Również narzucone przez Krajowy Plan Gospodarki



- Odpadami wskaźniki wytwarzania odpadów komunalnych ulegających biodegradacji wytworzonych w 1995 r. w sposób nierówny traktują tereny miejskie i wiejskie. Osiągnięciu limitów może pomóc miastu rozwój instalacji przetwarzania odpadów.
2. Przeprowadzona analiza wykazała, że w zakresie odpadów recyklingowych gmina Kobierzyce potencjalnie jest w stanie wypełnić limity na najbliższe lata. Korzystnym rozwiązaniem jest selektywna zbiórka odpadów suchych zapewniająca zdecydowany wzrost ilości surowca. Szacuje się, że docelowo (przy limicie 50%) potrzebne jest zebranie i zagospodarowanie około 60-70 kg na mieszkańca odpadów recyklingowych.
  3. Z uwagi na stwierdzony problem z odzyskiem papieru i tektury z odpadów suchych (wymieszanych odpadów opakowaniowych) w ramach mechanicznej segregacji w zakładzie zagospodarowania odpadów, istnieje możliwość ponownego wprowadzenia osobnej zbiórki papieru i tektury u źródła – przez mieszkańców. Zbiórka prowadzona może być do niebieskiego pojemnika lub worka.
  4. W zakresie odpadów biodegradowalnych, ogólnie zdecydowanie łatwiej osiągnąć limity gminom miejskim lub miejsko-wiejskim. Przyczyną tej sytuacji jest między innymi nierówne traktowanie terenów miejskich i wiejskich we wskaźnikach ilości wytwarzanych odpadów komunalnych ulegających biodegradacji w 1995 r. W celu wywiązania się z poziomów ograniczenia bio do składowania potrzebne są działania różnokierunkowe, nastawione nie tylko na odpady ulegające biodegradacji, obejmujące:
    - b. ograniczenie strumienia wytwarzanych odpadów poprzez promowanie przydomowych kompostowników;
    - c. ograniczanie strumienia odpadów komunalnych zmieszanych trafiającego na instalację MBP, np. poprzez: zwiększenie selektywnej zbiórki odpadów suchych i innych odpadów,
    - d. ograniczanie ilości balastu powstałego z przetwarzania odpadów komunalnych zmieszanych, np. poprzez: kierowanie większego strumienia frakcji podsitowej do stabilizacji tlenowej w systemach zamkniętych, oraz większe zagospodarowywanie frakcji kalorycznej (nadsitowej) jako komponentów paliwa alternatywnego RDF.
  4. Ocenia się, że dopiero szereg uzupełniających się działań pozwoli w sposób bardziej pewny myśleć o wywiązaniu się z docelowego poziomu 35% ograniczenia masy odpadów komunalnych ulegających biodegradacji przekazywanych do składowania.

## 10.2 Charakterystyka zmian planowanych od 2015 r. – nowe uchwały

Biorąc powyższe rekomendacje, gmina Kobierzyce w 2014 r. podjęła decyzję o wprowadzeniu szeregu zmian do systemu odbioru i zagospodarowania odpadów komunalnych. W tym celu Rada Gminy Kobierzyce przyjęła zmiany do obowiązujących uchwał regulujących postępowanie z odpadami. Przyjęto, że zmiany te będą obowiązywały od 1 stycznia 2015 r. Wprowadzenie zmian do systemu możliwe było także dzięki wygaśnięciu z końcem 2014 roku dotychczasowej umowy na odbiór i zagospodarowanie odpadów z terenu gminy, podpisanej z firmą Veolia. Wybór nowego podmiotu możliwy był z uwzględnieniem wprowadzonych zmian systemowych.

Do najważniejszych zmian jakie obowiązują **od 1 stycznia 2015 r.** należą:

### 1) Zmiany w Regulaminie utrzymania czystości i porządku na terenie gminy

Wprowadzone Uchwałą nr XLV/655/14 Rady Gminy Kobierzyce z dnia 26 września 2014 r. w sprawie zmiany Uchwały nr XXIX/392/13 Rady Gminy Kobierzyce z dnia 22 marca 2013 r. w sprawie Regulaminu utrzymania czystości i porządku na terenie gminy Kobierzyce.



1. Wydzielenie papieru i makulatury do niebieskiego pojemnika/worka ze zbieranej frakcji odpadów „suchych”; w żółtym pojemniku/worku gromadzone będą tylko tworzywa sztuczne, metale, opakowania wielomateriałowe;
2. Zbiórka papieru i makulatury w zabudowie jednorodzinnej będzie prowadzona w systemie workowym, natomiast w zabudowie wielorodzinnej i dla firm w systemie „gniazdowym” w pojemnikach ogólnodostępnych;
3. Papier i makulatura odbierane będą z częstotliwością nie rzadziej niż jeden raz na miesiąc z zabudowy jednorodzinnej oraz z pojemników ogólnodostępnych;
4. Zbiórka szkła zostaje ograniczona do jednego pojemnika/worka zielonego, w którym gromadzone będzie szkło mieszane;
5. w przypadku, gdy wszyscy właściciele nieruchomości w zabudowie wielorodzinnej liczącej nie więcej niż 7 lokali, zadeklarują w deklaracji, że chcą by odpady komunalne były od nich odbierane w sposób określony jak dla nieruchomości w zabudowie jednorodzinnej, stosuje się dla nich przepisy jak dla zabudowy jednorodzinnej;
6. na pojemnikach i workach uszczegółowione zostaną opisy jakie odpady należy wrzucać, a jakie nie;
7. wprowadzenie żółtej i czerwonej naklejki na pojemnik/worek w przypadku niedopełnienia przez właściciela nieruchomości obowiązku selektywnego zbierania odpadów; żółta naklejka będzie stosowana przy pierwszym stwierdzonym przypadku złej segregacji, a odpad będzie odebrany w najbliższym terminie odbioru odpadów zmieszanych; czerwona naklejka będzie stosowana przy drugim stwierdzonym przypadku złej segregacji, a odpad będzie odebrany w najbliższym terminie odbioru odpadów zmieszanych i sytuacja ta skutkować będzie wszczęciem postępowania celem ustalenia rzeczywistej opłaty za odpady.

**2) Zmiany dotyczące szczegółowego sposobu i zakresu świadczenia usług w zakresie odbierania odpadów komunalnych od właścicieli nieruchomości**

Wprowadzone Uchwałą nr XLV/656/14 Rady Gminy Kobierzyce z dnia 26 września 2014 r. w sprawie zmiany Uchwały nr XXIX/396/13 Rady Gminy Kobierzyce z dnia 22 marca 2013 r. w sprawie określenia szczegółowego sposobu i zakresu świadczenia usług w zakresie odbierania odpadów komunalnych od właścicieli nieruchomości i zagospodarowania tych odpadów.

1. likwidacja limitu dla mieszkańców na odpady zmieszane; w/w odpady będą zabierane w każdej ilości;
2. wprowadzenie zbiórki od mieszkańców na PSZOK-u w Pełczycach styropianu budowlanego i papy.

**3) Zmiany dotyczące metody ustalenia opłaty za gospodarowanie odpadami komunalnymi oraz ustalenia wysokości tej opłaty**

Wprowadzone Uchwałą nr XLV/657/14 Rady Gminy Kobierzyce z dnia 26 września 2014 r. w sprawie wyboru metody ustalenia opłaty za gospodarowanie odpadami komunalnymi oraz ustalenia wysokości tej opłaty i ustalenia stawki opłaty za pojemnik zmiany w zakresie:

1. ustalono następujące niższe miesięczne stawki opłaty za gospodarstwo domowe, jeżeli odpady komunalne są zbierane i odbierane w sposób selektywny tj.:

- za gospodarstwo domowe 1 osobowe w wysokości 13 zł,
- za gospodarstwo domowe 2 osobowe w wysokości 26 zł,
- za gospodarstwo domowe 3 osobowe w wysokości 39 zł,
- za gospodarstwo domowe 4 osobowe w wysokości 52 zł,
- za gospodarstwo domowe powyżej 4 osób w wysokości 52 zł oraz 1 zł dodatkowo od każdej kolejnej osoby w gospodarstwie domowym.

2. Jeżeli odpady komunalne nie są zbierane i odbierane w sposób selektywny, ustalono następujące miesięczne stawki opłaty za gospodarstwo domowe tj.:

- za gospodarstwo domowe 1 osobowe w wysokości 25 zł,
- za gospodarstwo domowe 2 osobowe w wysokości 50 zł,
- za gospodarstwo domowe 3 osobowe w wysokości 75 zł,
- za gospodarstwo domowe 4 osobowe w wysokości 100 zł,
- za gospodarstwo domowe powyżej 4 osób w wysokości 100 zł oraz 2 zł dodatkowo od każdej kolejnej osoby w gospodarstwie domowym.

#### **4) Zmiany dotyczące rodzajów dodatkowych usług świadczonych przez gminę**

Wprowadzone Uchwałą nr XLV/658/14 Rady Gminy Kobierzyce z dnia 26 września 2014 r. w sprawie określenia rodzajów dodatkowych usług świadczonych przez gminę w zakresie odbierania odpadów komunalnych od właścicieli nieruchomości i zagospodarowania odpadów oraz wysokości cen za te usługi zmiany w zakresie:

W związku ze zniesieniem limitu dla mieszkańców na odpady zmieszane, usługi dodatkowe są już tylko dla właścicieli nieruchomości, na których nie zamieszkują mieszkańcy.

#### **5) Zmiany dotyczące wzoru deklaracji**

Wprowadzone Uchwałą nr XLV/659/14 Rady Gminy Kobierzyce z dnia 26 września 2014 r. w sprawie wzoru deklaracji o wysokości opłaty za gospodarowanie odpadami komunalnymi składanej przez właściciela nieruchomości zmiany w zakresie:

W związku z wprowadzanymi zmianami we wcześniejszych Uchwałach, zmienione zostały załączniki nr 1, 2 i 3 ze wzorami deklaracji dla I, II i III części.

## 11. WYKORZYSTANE MATERIAŁY

1. Krajowy Plan Gospodarki Odpadami 2014, Ministerstwo Środowiska, 2010 r.
2. Wojewódzki Plan Gospodarki Odpadami dla Województwa Dolnośląskiego 2012, ATMOTERM S.A., czerwiec 2012 r.
3. Analiza stanu istniejącego gospodarki odpadami w gminie Kobierzyce wraz z prognozą zmian, proGEO sp. z o.o., 2012 r.
4. Wytyczne do wprowadzenia znowelizowanej ustawy o utrzymaniu czystości i porządku w gminach w zakresie gospodarowania odpadami komunalnymi, proGEO sp. z o.o., 2013 r.
5. Ustawa z dnia 1 lipca 2011r. o zmianie ustawy o utrzymaniu czystości i porządku w gminach oraz niektórych innych ustaw (Dz. U. 2011 Nr 152, poz. 897, z późn. zm.)
6. Wytyczne dla gmin dotyczące wdrażania systemu gospodarowania odpadami komunalnymi, dr inż. Zbigniew Grabowski, listopad 2011r.
7. Zasady gospodarki odpadami komunalnymi, Poradnik ze wzorami dokumentów, Bogusław Dziadkiewicz, Warszawa 2011r.
8. Krok po kroku, Jak wdrożyć nowy system gospodarki odpadami komunalnymi, Bogusław Dziadkiewicz, Dziadkiewicz Bogusław Kancelaria Radcy Prawnego, Opole 2012r.
9. Konkurencja na polskim rynku usług odbioru i zagospodarowania odpadów komunalnych, Raport UOKiK, luty 2012r.
10. Ocena strategiczna systemu gospodarki odpadami na terenie aglomeracji wrocławskiej na lata 2010-2020, dr inż. Ryszard Szpadt i inni, Agencja Rozwoju Aglomeracji Wrocławskiej, Wrocław 2011r.
11. Nowy system gospodarowania odpadami komunalnymi, „Razem czy osobno?”, Anna Kiepas-Kokot, Przegląd Komunalny, nr 5/2012
12. Zasady gospodarki odpadami komunalnymi – poradnik ze wzorami dokumentów, Bogusław Dziadkiewicz, Warszawa 2011r.
13. Gospodarowanie odpadami komunalnymi – poradnik dla gmin, Jędrzej Klatka, Michał Kuźniak, Warszawa 2012r.
14. SIWZ na realizację zadania p/n „Odbieranie i zagospodarowanie odpadów komunalnych pochodzących od właścicieli nieruchomości na terenie gminy Kobierzyce”
15. SIWZ na realizację zadania p/n „Opracowanie dokumentacji projektowej i wykonanie na jej podstawie Punktu Selektywnego Zbierania Odpadów Komunalnych przy ul. Czystej w miejscowości Pełczyce, działka nr 387/2 obręb Kobierzyce”
16. Sprawozdanie z realizacji zadań z zakresu gospodarowania odpadami komunalnymi za 2012 rok, gmina Kobierzyce
17. Sprawozdanie z realizacji zadań z zakresu gospodarowania odpadami komunalnymi za 2013 rok, gmina Kobierzyce
18. [www.stat.gov.pl](http://www.stat.gov.pl)
19. [www.mos.gov.pl](http://www.mos.gov.pl)
20. Sprawozdanie z realizacji zadań z zakresu gospodarowania odpadami komunalnymi za 2014 rok, gmina Kobierzyce
21. Analiza stanu gospodarki odpadami komunalnymi, w celu weryfikacji możliwości technicznych i organizacyjnych Gminy Kobierzyce w zakresie gospodarowania odpadami komunalnymi za 2013 r., proGEO sp. z o.o., czerwiec 2014 r.
22. Zmiana do systemu gospodarowania odpadami komunalnymi w Gminie Kobierzyce; proGEO sp. z o.o., lipiec 2014 r.
23. Segreguj odpowiedzialnie. Jak zwiększyć udział mieszkańców przy wdrażaniu ustawy o utrzymaniu czystości i porządku w gminach – raport, rekomendacje, dobre praktyki, Fundacja ekologiczna Zielona Akcja, 2013 r.
24. Nowy system gospodarki odpadami – wymagania a wdrożenie, Fundacja Ekologiczna Zielona Akcja, Legnica 2013r.
25. Prawo dla samorządu, [www.prawodlasamorzadu.pl](http://www.prawodlasamorzadu.pl)
26. Nowy system prawny w gospodarce odpadami, Efektywne systemy zbiórki selektywnej to wiedza, doświadczenie i efektywna komunikacja z mieszkańcami. Praca zbiorowa pod redakcją prof. zw. dr hab. Marka Górskiego, Warszawa 2013.